

### บทที่ 3

## การปฏิบัติตามมาตรการป้องกันและแก้ไขผลกระทบสิ่งแวดล้อม

### 3.1 ผลการปฏิบัติตามมาตรการป้องกันและแก้ไขผลกระทบสิ่งแวดล้อม

รายละเอียดผลการปฏิบัติตามมาตรการป้องกันและแก้ไขผลกระทบสิ่งแวดล้อมระยะก่อสร้างของโครงการ เสนา อีโคทาวน์ รังสิต สเตชัน เฟส 1 รวบรวมผลการตรวจวัดระหว่างเดือนมิถุนายน-ธันวาคม 2566 โดยครอบคลุม ปัจจัยทางสิ่งแวดล้อมที่สำคัญ คือ

- มาตรการทั่วไป
- การประชาสัมพันธ์การขายและการจดทะเบียนอาคารชุด
- การดูแลถนนการจราจร
- การบริหารจัดการรับส่งผู้พักอาศัยไปยังสถานีรถไฟฟ้า
- การจัดการจราจร
- ทรัพยากรสิ่งแวดล้อมทางกายภาพ
- ทรัพยากรสิ่งแวดล้อมทางชีวภาพ
- คุณค่าการใช้ประโยชน์ของมนุษย์
- คุณค่าต่อคุณภาพชีวิต

แสดงรายละเอียดผลการปฏิบัติตามมาตรการป้องกันและแก้ไขผลกระทบสิ่งแวดล้อม ระยะก่อสร้างโครงการ เสนา อีโคทาวน์ รังสิต สเตชัน เฟส 1 ของบริษัท เสนาดีเวลลอปเม้นท์ จำกัด (มหาชน) รวบรวมผลการตรวจวัดระหว่างเดือนมิถุนายน-ธันวาคม 2566 ดังตารางที่ 3.1-1

ตารางที่ 3.1-1 สรุปผลการปฏิบัติตามมาตรการป้องกันและแก้ไขผลกระทบสิ่งแวดล้อมโครงการเสนา อีโค ทาวน์ รังสิต สเตชัน เฟส 1 (ระยะก่อสร้าง)

องค์ประกอบทางสิ่งแวดล้อม และคุณค่าต่างๆ	มาตรการป้องกันและแก้ไขผลกระทบสิ่งแวดล้อม	รายละเอียดการปฏิบัติตามมาตรการฯ	ปัญหา/อุปสรรค และการแก้ไข	เอกสารอ้างอิง รูปภาพหรือเอกสาร
1. มาตรการทั่วไป	<p>โครงการต้องปฏิบัติตามมาตรการป้องกันและแก้ไขผลกระทบสิ่งแวดล้อมและมาตรการติดตามตรวจสอบผลกระทบสิ่งแวดล้อม ตามที่เสนอไว้ในรายงานการประเมินผลกระทบสิ่งแวดล้อมโครงการ เสนา อีโค ทาวน์ รังสิต สเตชัน ตั้งอยู่ที่ทางหลวงแผ่นดินหมายเลข 45 (ถนน บางบัวทอง-บางพูน) ตำบลบางพูน อำเภอเมืองปทุมธานี จังหวัดปทุมธานี ดำเนินการโดยบริษัท เสนา ดีเวลลอปเม้นท์ จำกัด (มหาชน) โดยโครงการประกอบด้วย</p> <p>โครงการเฟส 1 ก่อสร้างบนที่ดินจำนวน 1 แปลง ขนาดพื้นที่ดิน 4-1-74 ไร่ (7,096 ตารางเมตร) ประกอบด้วย</p> <p>1.1) อาคารชุดพักอาศัย จำนวน 2 อาคาร ได้แก่ อาคาร E และ F ขนาดความสูง 8 ชั้น ความสูง 22.50 เมตร (ความสูงวัดถึงระดับพื้นชั้นคาถฟ้า) มีจำนวนห้องชุดพักอาศัยรวมทั้งสิ้น 448 ห้อง</p> <p>1.2) บัณฑิตยาร จำนวน 1 หลัง ความสูง 3.65 เมตร (ความสูงวัดถึงระดับหลังคา)</p> <p>1.3) ห้องพักรวมผลรวม จำนวน 2 ห้อง ความสูง 2.10 เมตร (ความสูงวัดถึงระดับหลังคา)</p>			

ตารางที่ 3.1-1 สรุปผลการปฏิบัติตามมาตรการป้องกันและแก้ไขผลกระทบสิ่งแวดล้อมโครงการเสนา อีโค ทาวน์ รังสิต สเตชัน เฟส 1 (ระยะก่อสร้าง)

องค์ประกอบทางสิ่งแวดล้อม และคุณค่าต่างๆ	มาตรการป้องกันและแก้ไขผลกระทบสิ่งแวดล้อม	รายละเอียดการปฏิบัติตามมาตรการฯ	ปัญหา/อุปสรรค และการแก้ไข	เอกสารอ้างอิง รูปภาพหรือเอกสาร
1. มาตรการทั่วไป (ต่อ)	<p>ทั้งนี้ ในการเดินทางเข้า-ออก พื้นที่โครงการจะต้องผ่านพื้นที่ถนนการจราจรขนาดพื้นที่ 1-3-34.8 ไร่ (2,939.2 ตารางเมตร) เพื่อออกสู่ทางหลวงแผ่นดินหมายเลข 345 (ถนนบางบัวทอง-บางพูน) ต่อไป</p> <p>ที่ดินนำมาพัฒนาโครงการเป็นกรรมสิทธิ์ของบริษัท เสนา ดีเวลลอปเม้นท์ จำกัด (มหาชน) จัดทำรายงานการประเมินผลกระทบสิ่งแวดล้อมโดยบริษัท รักดีแฮมจิว จำกัด รายละเอียดดังต่อไปนี้</p> <p>1. โครงการต้องยึดถือปฏิบัติตามมาตรการป้องกันและแก้ไขผลกระทบสิ่งแวดล้อม และมาตรการติดตามตรวจสอบผลกระทบสิ่งแวดล้อมตามที่เสนอไว้ในรายงานการประเมินผลกระทบสิ่งแวดล้อม โครงการ เสนา อีโค ทาวน์ รังสิต สเตชัน อย่างเคร่งครัด</p> <p>2. โครงการต้องบันทึกผลการติดตามตรวจสอบการดำเนินการหรือการปฏิบัติตามมาตรการป้องกันและแก้ไขผลกระทบสิ่งแวดล้อม และมาตรการติดตามตรวจสอบผลกระทบสิ่งแวดล้อมตามที่เสนอไว้ในรายงานการประเมินผลกระทบสิ่งแวดล้อม และส่งผลการดำเนินการมายังหน่วยงานผู้อนุญาตและสำนักงานนโยบายและแผนทรัพยากรธรรมชาติและสิ่งแวดล้อม ตามแนวทางการ</p>	<p>- โครงการได้ปฏิบัติตามมาตรการป้องกันและแก้ไขผลกระทบสิ่งแวดล้อม และมาตรการติดตามตรวจสอบผลกระทบสิ่งแวดล้อมตามที่เสนอไว้ในรายงานการประเมินผลกระทบสิ่งแวดล้อม โครงการ เสนา อีโค ทาวน์ รังสิต สเตชัน อย่างเคร่งครัด</p> <p>- โครงการได้ว่าจ้างหน่วยงานกลาง คือ บริษัท เอ็นไวแล็บ จำกัด เป็นหน่วยงานกลาง ในการจัดทำรายงานผลการปฏิบัติตามมาตรการป้องกันและแก้ไขผลกระทบสิ่งแวดล้อม และมาตรการติดตามตรวจสอบผลกระทบสิ่งแวดล้อมตามที่เสนอไว้ในรายงานการประเมินผลกระทบสิ่งแวดล้อม และส่งผลการดำเนินการมายัง</p>	-	-
			-	-

ตารางที่ 3.1-1 สรุปผลการปฏิบัติตามมาตรการป้องกันและแก้ไขผลกระทบสิ่งแวดล้อมโครงการเสนา อีโค ทาวน์ รังสิต สเตชัน เฟส 1 (ระยะก่อสร้าง)

องค์ประกอบทางสิ่งแวดล้อม และคุณค่าต่างๆ	มาตรการป้องกันและแก้ไขผลกระทบสิ่งแวดล้อม	รายละเอียดการปฏิบัติตามมาตรการฯ	ปัญหา/อุปสรรค และการแก้ไข	เอกสารอ้างอิง รูปภาพหรือเอกสาร
1. มาตรการทั่วไป (ต่อ)	<p>เสนอรายงานผลการปฏิบัติตามมาตรการป้องกันและแก้ไขผลกระทบสิ่งแวดล้อมและมาตรการติดตามตรวจสอบผลกระทบสิ่งแวดล้อม</p> <p>3. ในกรณีที่โครงการมีความจำเป็นต้องเปลี่ยนแปลงรายละเอียดโครงการหรือมาตรการป้องกันและแก้ไขผลกระทบสิ่งแวดล้อม และมาตรการติดตามตรวจสอบผลกระทบสิ่งแวดล้อม ตามที่เสนอไว้ในรายงานการประเมินผลกระทบสิ่งแวดล้อมที่ได้รับความเห็นชอบไว้แล้ว ให้โครงการแจ้งให้หน่วยงานที่มีอำนาจหน้าที่ในการพิจารณาอนุมัติหรืออนุญาตดำเนินการดังนี้</p> <p>3.1 หากหน่วยงานผู้อนุมัติหรืออนุญาตเห็นว่าการเปลี่ยนแปลงดังกล่าว เกิดผลดีต่อสิ่งแวดล้อมมากกว่าหรือเทียบเท่ามาตรการที่กำหนดไว้ในรายงานการประเมินผลกระทบสิ่งแวดล้อมที่ได้รับความเห็นชอบไว้แล้ว ให้หน่วยงานผู้อนุมัติหรืออนุญาตรับจดแจ้งให้เป็นไปตามหลักเกณฑ์ และเงื่อนไขที่กำหนดไว้ในกฎหมายนั้นๆ ต่อไป พร้อมทั้งให้จัดทำสำเนาการเปลี่ยนแปลงดังกล่าวข้างต้นที่รับจดแจ้งไว้ แจ้งให้กับสำนักงานนโยบายและแผนทรัพยากรธรรมชาติและสิ่งแวดล้อม เพื่อทราบ</p>	<p>หน่วยงานผู้อนุมัติและสำนักงานนโยบายและสำนักงานนโยบายและแผนทรัพยากรธรรมชาติและสิ่งแวดล้อม</p> <p>- ปัจจุบันโครงการยังไม่มีเปลี่ยนแปลงรายละเอียดโครงการ หากโครงการมีความจำเป็นต้องเปลี่ยนแปลงรายละเอียดโครงการหรือมาตรการป้องกันและแก้ไขผลกระทบสิ่งแวดล้อม และมาตรการติดตามตรวจสอบผลกระทบสิ่งแวดล้อม ตามที่เสนอไว้ในรายงานการประเมินผลกระทบสิ่งแวดล้อมที่ได้รับความเห็นชอบไว้แล้ว ให้โครงการแจ้งหน่วยงานที่มีอำนาจหน้าที่การพิจารณาอนุมัติหรืออนุญาต</p>	<p>-</p> <p>-</p>	<p>-</p> <p>-</p>

ตารางที่ 3.1-1 สรุปผลการปฏิบัติตามมาตรการป้องกันและแก้ไขผลกระทบสิ่งแวดล้อมโครงการเสนา อีโค ทาวน์ รังสิต สเตชัน เฟส 1 (ระยะก่อสร้าง)

องค์ประกอบทางสิ่งแวดล้อม และคุณค่าต่างๆ	มาตรการป้องกันและแก้ไขผลกระทบสิ่งแวดล้อม	รายละเอียดการปฏิบัติตามมาตรการฯ	ปัญหา/อุปสรรค และการแก้ไข	เอกสารอ้างอิง รูปภาพหรือเอกสาร
1. มาตรการทั่วไป (ต่อ)	3.2 หากหน่วยงานผู้อนุมัติหรืออนุญาต เห็นว่าการเปลี่ยนแปลงดังกล่าว อาจกระทบต่อสาระสำคัญในรายงานการประเมินผลกระทบสิ่งแวดล้อมที่ได้รับความเห็นชอบไว้แล้ว ให้หน่วยงานผู้อนุมัติหรืออนุญาต จัดส่งรายงานการเปลี่ยนแปลงดังกล่าว ให้สำนักงานนโยบายและแผนทรัพยากรธรรมชาติและสิ่งแวดล้อม เพื่อเสนอให้คณะกรรมการผู้ชำนาญการพิจารณารายงานการประเมินผลกระทบสิ่งแวดล้อม (คชก.) ชุดที่เกี่ยวข้องให้ความเห็นชอบประกอบก่อนดำเนินการเปลี่ยนแปลง และเมื่อโครงการได้รับอนุมัติหรืออนุญาตให้มีการเปลี่ยนแปลง ให้หน่วยงานผู้อนุมัติหรืออนุญาตแจ้งผลการเปลี่ยนแปลงดังกล่าวให้สำนักงานนโยบายและแผนทรัพยากรธรรมชาติและสิ่งแวดล้อม เพื่อทราบ	- ปัจจุบันโครงการยังไม่มีมีการเปลี่ยนแปลงรายละเอียดโครงการ หากโครงการมีความจำเป็นต้องเปลี่ยนแปลงรายละเอียดโครงการหรือมาตรการป้องกันและแก้ไขผลกระทบสิ่งแวดล้อม และมาตรการติดตามตรวจสอบผลกระทบสิ่งแวดล้อม ตามที่เสนอไว้ในรายงานการประเมินผลกระทบสิ่งแวดล้อมที่ได้รับความเห็นชอบไว้แล้ว ให้โครงการแจ้งหน่วยงานที่มีอำนาจหน้าที่การพิจารณาอนุมัติหรืออนุญาต	-	-

ตารางที่ 3.1-1 สรุปผลการปฏิบัติตามมาตรการป้องกันและแก้ไขผลกระทบสิ่งแวดล้อมโครงการเสนา อีโค ทาวน์ รังสิต สเตชัน เฟส 1 (ระยะก่อสร้าง)

องค์ประกอบทางสิ่งแวดล้อม และคุณค่าต่างๆ	มาตรการป้องกันและแก้ไขผลกระทบสิ่งแวดล้อม	รายละเอียดการปฏิบัติตามมาตรการฯ	ปัญหา/อุปสรรค และการแก้ไข	เอกสารอ้างอิง รูปภาพหรือเอกสาร
1. มาตรการทั่วไป (ต่อ)	4. เมื่อเจ้าของโครงการดำเนินโครงการเสร็จสิ้นแล้ว และก่อนที่จะมีการโอนสิทธิให้กับนิติบุคคล (ในกรณีที่มีการโอนสิทธิ) เจ้าของโครงการมีหน้าที่ต้องแจ้งให้นิติบุคคลผู้รับโอนทราบถึงสิทธิและหน้าที่ในการปฏิบัติตามมาตรการป้องกันและแก้ไขผลกระทบสิ่งแวดล้อม และมาตรการติดตามตรวจสอบผลกระทบสิ่งแวดล้อม ที่ระบุไว้ในรายงานการประเมินผลกระทบสิ่งแวดล้อมอย่างเคร่งครัด หากเจ้าของโครงการไม่มีหลักฐานการแจ้งสิทธิและหน้าที่ และหลักฐานการรับทราบถึงสิทธิและหน้าที่ดังกล่าวของนิติบุคคล ให้ถือว่าเจ้าของโครงการยังต้องรับผิดชอบตามสิทธิและหน้าที่ที่กำหนดไว้ในมา มาตรการป้องกันและแก้ไขผลกระทบสิ่งแวดล้อม และมาตรการติดตามตรวจสอบผลกระทบสิ่งแวดล้อมที่ระบุไว้ในรายงานการประเมินผลกระทบสิ่งแวดล้อมอย่างเคร่งครัด	- ปัจจุบันโครงการอยู่ในระยะก่อสร้าง หากโครงการเสร็จสิ้นแล้ว และก่อนที่จะมีการโอนสิทธิให้กับนิติบุคคล (ในกรณีที่มีการโอนสิทธิ) เจ้าของโครงการมีหน้าที่ต้องแจ้งให้นิติบุคคลผู้รับโอนทราบถึงสิทธิและหน้าที่ในการปฏิบัติตามมาตรการป้องกันและแก้ไขผลกระทบสิ่งแวดล้อม และมาตรการติดตามตรวจสอบผลกระทบสิ่งแวดล้อม	-	-

ตารางที่ 3.1-1 สรุปผลการปฏิบัติตามมาตรการป้องกันและแก้ไขผลกระทบสิ่งแวดล้อมโครงการเสนา อีโค ทาวน์ รังสิต สเตชัน เฟส 1 (ระยะก่อสร้าง)

องค์ประกอบทางสิ่งแวดล้อมและคุณค่าต่างๆ	มาตรการป้องกันและแก้ไขผลกระทบสิ่งแวดล้อม	รายละเอียดการปฏิบัติตามมาตรการฯ	ปัญหา/อุปสรรคและการแก้ไข	เอกสารอ้างอิงรูปภาพหรือเอกสาร
1. มาตรการทั่วไป (ต่อ)	5. หากได้รับการร้องเรียนจากประชาชนว่าได้รับความเดือดร้อน ราคายาจากกิจกรรมการค้าขายโครงการ หรือโครงการก่อให้เกิดความเสียหายแก่สาธารณสมบัติ หรือชีวิตและทรัพย์สินของประชาชน เจ้าของโครงการหรือนิติบุคคลผู้รับโอนสิทธิและหน้าที่ในการปฏิบัติตามมาตรการป้องกันและแก้ไขผลกระทบสิ่งแวดล้อมและมาตรการติดตามตรวจสอบผลกระทบสิ่งแวดล้อมจะต้องดำเนินการแก้ไขปัญหาดังกล่าวโดยไม่ชักช้า และแจ้งหน่วยงานอนุญาตสำนักงานนโยบายและแผนทรัพยากรธรรมชาติและสิ่งแวดล้อม และหน่วยงานที่เกี่ยวข้องทราบ เพื่อหาแนวทางหรือมาตรการในการแก้ไขปัญหาต่อไป	- ในรอบระหว่างเดือนมิถุนายน-ธันวาคม 2566 ทางโครงการยังไม่ได้รับเรื่องร้องเรียน หากโครงการได้รับเรื่องร้องเรียนจากประชาชนว่าได้รับความเดือดร้อน ราคายาจากกิจกรรมการค้าขายโครงการ หรือโครงการก่อให้เกิดความเสียหายแก่สาธารณสมบัติ หรือชีวิตและทรัพย์สินของประชาชน เจ้าของโครงการหรือนิติบุคคลผู้รับโอนสิทธิและหน้าที่ในการปฏิบัติตามมาตรการป้องกันและแก้ไขผลกระทบสิ่งแวดล้อมและมาตรการติดตามตรวจสอบผลกระทบสิ่งแวดล้อมจะต้องดำเนินการแก้ไขปัญหาดังกล่าวโดยไม่ชักช้า และแจ้งหน่วยงานอนุญาตสำนักงานนโยบายและแผนทรัพยากรธรรมชาติและสิ่งแวดล้อม และหน่วยงานที่เกี่ยวข้องทราบ เพื่อหาแนวทางหรือมาตรการในการแก้ไขปัญหาต่อไป	-	-
2. การประชาสัมพันธ์การขายและการจดทะเบียนอาคารชุด	1) ในกรณีที่โครงการมีการโฆษณาขายหรือเปิดให้จองห้องชุด โครงการต้องเก็บสำเนาข้อความหรือภาพที่โฆษณา หรือหนังสือชักชวนที่นำออกโฆษณาแก่บุคคลทั่วไป ไม่ว่าจะทำในรูปแบบใด ไว้ในสถานที่ทำการ จนกว่าจะมีการขายห้องชุดหมด และต้องส่งสำเนาเอกสารดังกล่าวให้นิติบุคคลอาคารชุดจัดเก็บไว้อย่างน้อย 1 ชุด	- โครงการได้เก็บสำเนาข้อความหรือภาพที่โฆษณา หรือหนังสือชักชวนที่นำออกโฆษณาแก่บุคคลทั่วไป ไม่ว่าจะทำในรูปแบบใด ไว้ในสถานที่ทำการ จนกว่าจะมีการขายห้องชุดหมด	-	-

ตารางที่ 3.1-1 สรุปผลการปฏิบัติตามมาตรการป้องกันและแก้ไขผลกระทบสิ่งแวดล้อมโครงการเสนา อีโค ทาวน์ รังสิต สเตชัน เฟส 1 (ระยะก่อสร้าง)

องค์ประกอบทางสิ่งแวดล้อม และคุณค่าต่างๆ	มาตรการป้องกันและแก้ไขผลกระทบสิ่งแวดล้อม	รายละเอียดการปฏิบัติตามมาตรการฯ	ปัญหา/อุปสรรค และการแก้ไข	เอกสารอ้างอิง รูปภาพหรือเอกสาร
2. การประชาสัมพันธ์การ ขายและการจดทะเบียน อาคารชุด (ต่อ)	2) การทำสัญญาจะซื้อจะขายหรือสัญญาซื้อขายห้องชุด ต้อง ทำตามแบบสัญญาที่รัฐมนตรีประกาศกำหนดสัญญาจะซื้อจะ ขายหรือสัญญาซื้อขายห้องชุด(แบบ อช. 22) เพื่อให้เป็นไป ตามมาตรา 6/1 และ 6/2 ของพระราชบัญญัติอาคารชุด (ฉบับ ที่ 4) พ.ศ. 2551	-โครงการได้จัดทำสัญญาจะซื้อจะขายหรือสัญญาซื้อขาย ห้องชุด ตามแบบสัญญาที่รัฐมนตรีประกาศกำหนดสัญญา จะซื้อจะขายหรือสัญญาซื้อขายห้องชุด(แบบ อช. 22) เพื่อให้เป็นไปตามมาตรา 6/1 และ 6/2 ของพระราชบัญญัติ อาคารชุด (ฉบับที่ 4) พ.ศ. 2551	-	-
	3) ผู้บริหารอาคารชุด หรือนิติบุคคลอาคารชุดต้องแจ้ง ให้ผู้ซื้อหรือเจ้าของอาคารห้องชุดทราบว่า การกระทำใดๆ ต่อ ทรัพย์สินส่วนบุคคลที่อาจมีผลกระทบกระเทือนต่อทรัพย์สิน ส่วนกลาง ต้องได้รับมติจากที่ประชุมเจ้าของร่วมหรือต้อง ดำเนินการให้เป็นไปตามกฎหมายอาคารชุดหรือกฎหมายอื่น ที่เกี่ยวข้องก่อนดำเนินการ	-ปัจจุบันโครงการอยู่ในช่วงก่อสร้าง หากโครงการถึงช่วงงาน ดังกล่าวโครงการจะปฏิบัติตามมาตรการที่กำหนดอย่าง เคร่งครัด	-	-
	4) บริษัท เสนา ดีเวลลอปม้นท์ จำกัด (มหาชน) ต้องแจ้ง ให้ผู้ซื้อห้องชุดทราบเงื่อนไขค่าใช้จ่ายที่ต้องดูแลถนนการะจำ ยอม ตั้งแต่เริ่มต้นขายโครงการโดยแจ้งผ่านสื่อการขาย เช่น โบรชัวร์ เป็นต้น รวมทั้งต้องแจ้งให้นิติบุคคลอาคารชุดที่จะ บริหารจัดการอาคารทราบ และปฏิบัติตามเงื่อนไขการดูแล ถนนการะจำยอมดังกล่าว	-โครงการจะทำการแจ้งให้ผู้ซื้อห้องชุดทราบเงื่อนไข ค่าใช้จ่ายที่ต้องดูแลถนนการะจำยอม ตั้งแต่เริ่มต้นขาย โครงการโดยแจ้งผ่านสื่อการขาย เช่น โบรชัวร์ เป็นต้น รวมทั้งต้องแจ้งให้นิติบุคคลอาคารชุดที่จะบริหารจัดการ อาคารทราบ และปฏิบัติตามเงื่อนไขการดูแลถนนการะ จำยอมดังกล่าว ตามที่มาตรการกำหนดอย่างเคร่งครัด	-	-



ตารางที่ 3.1-1 สรุปผลการปฏิบัติตามมาตรการป้องกันและแก้ไขผลกระทบสิ่งแวดล้อมโครงการเสนา อีโค ทาวน์ รังสิต สเตชัน เฟส 1 (ระยะก่อสร้าง)

องค์ประกอบทางสิ่งแวดล้อมและคุณค่าต่างๆ	มาตรการป้องกันและแก้ไขผลกระทบสิ่งแวดล้อม	รายละเอียดการปฏิบัติตามมาตรการฯ	ปัญหา/อุปสรรคและการแก้ไข	เอกสารอ้างอิงรูปภาพหรือเอกสาร
2. การประชาสัมพันธ์การขายและการจดทะเบียนอาคารชุด (ต่อ)	5) บริษัท เสนา ดีเวลลอปเม้นท์ จำกัด (มหาชน) จะต้องแจ้งผู้พักอาศัยทราบเงื่อนไขค่าใช้จ่ายที่ต้องดูแลค่าเช่ารถรับ-ส่ง (Shuttle Car) ตั้งแต่เริ่มต้นขายโครงการ โดยแจ้งผ่านสื่อการขาย เช่น โบรชัวร์ เป็นต้น รวมทั้งต้องแจ้งให้นิติบุคคลอาคารชุดที่จะบริหารจัดการอาคารทราบและปฏิบัติตามเงื่อนไขการดูแลรถรับ-ส่ง (Shuttle Car)	-โครงการจะทำการแจ้งให้พักอาศัยทราบเงื่อนไขค่าใช้จ่ายที่ต้องดูแลค่าเช่ารถรับ-ส่ง (Shuttle Car) ตั้งแต่เริ่มต้นขายโครงการ โดยแจ้งผ่านสื่อการขาย เช่น โบรชัวร์ เป็นต้น รวมทั้งต้องแจ้งให้นิติบุคคลอาคารชุดที่จะบริหารจัดการอาคารทราบและปฏิบัติตามเงื่อนไขการดูแลรถรับ-ส่ง (Shuttle Car)	-	-
3. การดูแลถนนการจราจร	1) ช่วงก่อสร้าง เนื่องจากมีการใช้ถนนการจราจร ทั้งนี้ในการดูแลถนนการจราจรช่วงก่อสร้าง บริษัท เสนา ดีเวลลอปเม้นท์ จำกัด (มหาชน) และบริษัท เอส.เอ็น.เอส.ซี. ดีเวลลอปเม้นท์ จำกัด เจ้าของกรรมสิทธิ์ถนนการจราจรจะเป็นผู้ดูแลถนนการจราจร รวมทั้งท่อระบายน้ำและระบบสาธารณูปโภคจนการก่อสร้างโครงการแล้วเสร็จ 2) ช่วงเปิดดำเนินการ ในกรณีที่โครงการเปิดดำเนินการพร้อมกันหมดทุกเฟส การดูแลถนนการจราจรรวมถึงระบบท่อระบายน้ำและสาธารณูปโภคดำเนินการโดยนิติบุคคลอาคารชุดดูแล ทั้งนี้เนื่องจากโครงการแต่ละเฟสมีขนาดพื้นที่ดินและจำนวนห้องชุดไม่แตกต่างกัน ดังนั้นเพื่อความสะดวกในการบริหารจัดการด้านการจราจร รวมทั้งระบบสาธารณูปโภคต่างๆ จึงกำหนดค่าใช้จ่ายในการดูแลบริหารจัดการเท่าๆ กันในแต่ละนิติบุคคลโดยบริษัท เสนา ดีเวลลอปเม้นท์ จำกัด (มหาชน) (ผู้พัฒนาโครงการ) จะมอบเงินทุนสำรองในการดูแลรักษาถนนและระบบสาธารณูปโภคบนถนนการ	- ในช่วงก่อสร้างในการดูแลถนนการจราจรช่วงก่อสร้าง บริษัท เสนา ดีเวลลอปเม้นท์ จำกัด (มหาชน) และบริษัท เอส.เอ็น.เอส.ซี. ดีเวลลอปเม้นท์ จำกัด เจ้าของกรรมสิทธิ์ถนนการจราจรจะเป็นผู้ดูแลถนนการจราจร รวมทั้งท่อระบายน้ำและระบบสาธารณูปโภคจนการก่อสร้างโครงการแล้วเสร็จ -ปัจจุบัน โครงการอยู่ในช่วงก่อสร้าง หากโครงการถึงช่วงงานดังกล่าว โครงการจะปฏิบัติตามมาตรการที่กำหนดอย่างเคร่งครัด	-  -	-ดังภาพที่ 23 และภาพที่ 29  -

ตารางที่ 3.1-1 สรุปผลการปฏิบัติตามมาตรการป้องกันและแก้ไขผลกระทบสิ่งแวดล้อมโครงการเสนา อีโค ทาวน์ รังสิต สเตชั่น เฟส 1

องค์ประกอบทางสิ่งแวดล้อม และคุณค่าต่างๆ	มาตรการป้องกันและแก้ไขผลกระทบสิ่งแวดล้อม	รายละเอียดการปฏิบัติตามมาตรการฯ	ปัญหา/อุปสรรค และการแก้ไข	เอกสารอ้างอิง รูปภาพหรือเอกสาร
3. การดูแลถนนการจราจร (ต่อ)	<p>จำยอมให้กับนิติบุคคลอาคารชุด เป็นจำนวนเงิน 200,000 บาท (สองแสนบาทถ้วน)</p> <p>3) โครงการเสนาอีโค ทาวน์ รังสิต สเตชั่น ไม่เปิดทางเข้า-ออก ด้านข้างเชื่อมต่อกับถนนทางเข้า-ออกหมู่บ้าน เสนา แกรนด์โฮม รังสิต-คิวนนท์</p> <p>4) โครงการเสนาอีโค ทาวน์ รังสิต สเตชั่น ไม่เชื่อมต่อระบบสาธารณูปโภคกับถนนทางเข้า-ออกของหมู่บ้านเสนา แกรนด์โฮม รังสิต-คิวนนท์</p>	<p>-โครงการได้ปฏิบัติตามมาตรการอย่างเคร่งครัด</p> <p>-โครงการได้ปฏิบัติตามมาตรการอย่างเคร่งครัด</p>	-	-
4. การบริหารจัดการรถรับส่ง ผู้พักอาศัยไปยังสถานี รถไฟฟ้า (Shuttle Car)	<p>บริษัทเสนาดีเวลลอปเม้นท์ จำกัด (มหาชน) จัดให้มีการรับ-ส่ง ผู้พักอาศัยจากโครงการไปยังรถไฟฟ้าสายสีแดง สถานีรังสิต เพื่อลดการใช้รถยนต์ส่วนบุคคล โดยจะเป็นผู้เช่ารถผู้รับ-ส่ง จำนวน 2 คัน คันละ 10-12 ที่นั่ง โดยรับผิดชอบค่าใช้จ่ายจนถึงระยะเวลา 1 ปี ภายหลังจากทะเบียนอาคารชุดครบทุกเฟส หลังจากนั้นหากทางนิติบุคคล/ลูกบ้านต้องการใช้รถรับ-ส่งต่อ ทางนิติบุคคลจะต้องเป็นผู้รับผิดชอบค่าใช้จ่ายต่อเนื่อง</p> <p>ทั้งนี้ บริษัทเสนาดีเวลลอปเม้นท์ จำกัด (มหาชน) จะต้องแจ้งผู้พักอาศัยทราบเงื่อนไขค่าใช้จ่ายที่ต้องดูแลค่าเช่ารถรับ-ส่ง (Shuttle Car) ตั้งแต่เริ่มต้นขายโครงการ โดยแจ้งผ่านสื่อการขาย อาทิเช่น โบรชัวร์ เป็นต้น รวมทั้งต้องแจ้งให้นิติบุคคลอาคารชุด</p>	-ปัจจุบันโครงการอยู่ในช่วงก่อสร้าง หากโครงการถึงช่วงงานดังกล่าวโครงการจะปฏิบัติตามมาตรการที่กำหนดอย่างเคร่งครัด	-	-

ตารางที่ 3.1-1 สรุปผลการปฏิบัติตามมาตรการป้องกันและแก้ไขผลกระทบสิ่งแวดล้อมโครงการเสนา อีโค ทาวน์ รังสิต สเตชัน เฟส 1

องค์ประกอบทางสิ่งแวดล้อมและคุณค่าต่างๆ	มาตรการป้องกันและแก้ไขผลกระทบสิ่งแวดล้อม	รายละเอียดการปฏิบัติตามมาตรการฯ	ปัญหา/อุปสรรคและการแก้ไข	เอกสารอ้างอิงรูปภาพหรือเอกสาร
4. การบริหารจัดการรถรับส่งผู้พักอาศัยไปยังสถานีรถไฟฟ้า (Shuttle Car) (ต่อ)	ที่จะบริหารจัดการอาคารทราบและปฏิบัติตามเงื่อนไขการดูแลรับส่ง (Shuttle Car) ดังกล่าว			
5. การจัดการจราจร	<p>1) ก่อนเริ่มก่อสร้างโครงการต้องดำเนินการก่อสร้างถนนการจราจรเชื่อมออกสู่ทางหลวงแผ่นดินหมายเลข 345 (ถนนบางบัวทอง-บางพูน) ให้แล้วเสร็จโดยไม่มีการใช้ทางเข้า-ออกหมู่บ้านเสนา แกรนด์ โฮม รังสิตดิวานนท์ ในการเข้า-ออกพื้นที่ก่อสร้าง</p> <p>2) ในการเข้า-ออกโครงการรถบรรทุกขนาดใหญ่/รถแทรกเตอร์ ต้องใช้ 4 ช่องจราจรในการเลี้ยวเข้า-ออกโครงการ ซึ่งโครงการต้องจัดเจ้าหน้าที่รักษาความปลอดภัยคอยอำนวยความสะดวกให้กับรถที่จะเข้าหรือออกจากโครงการให้สามารถเข้า-ออกโครงการได้อย่างปลอดภัย โดยให้ความสำคัญกับรถยนต์ที่สัญจรบนถนนสาธารณะเป็นหลัก</p> <p>3) ติดตั้งไฟฟ้าส่องสว่างเพิ่มเติมริมทางหลวงแผ่นดินหมายเลข 345 (ถนนบางบัวทอง-บางพูน) บริเวณด้านหน้าโครงการ เพื่ออำนวยความสะดวกแก่คนเดินเท้าและรถของผู้พักอาศัยภายในโครงการ</p>	<p>-โครงการได้จัดให้มีถนนการจราจรเชื่อมออกสู่ทางหลวงแผ่นดินหมายเลข 345 (ถนนบางบัวทอง-บางพูน) โดยไม่มีการใช้ทางเข้า-ออกหมู่บ้านเสนา แกรนด์ โฮม รังสิตดิวานนท์ ในการเข้า-ออกพื้นที่ก่อสร้าง</p> <p>-โครงการจัดให้มีเจ้าหน้าที่คอยอำนวยความสะดวกให้กับรถที่จะเข้าหรือออกจากโครงการให้สามารถเข้า-ออกโครงการได้อย่างปลอดภัย</p> <p>-โครงการอยู่ระหว่างติดตั้งไฟฟ้าส่องสว่างเพิ่มเติมริมทางหลวงแผ่นดินหมายเลข 345 (ถนนบางบัวทอง-บางพูน) บริเวณด้านหน้าโครงการ</p>	<p>-</p> <p>-</p> <p>-</p>	<p>-</p> <p>-</p> <p>-</p>

ตารางที่ 3.1-1 สรุปผลการปฏิบัติตามมาตรการป้องกันและแก้ไขผลกระทบสิ่งแวดล้อมโครงการเสนา อีโค ทาวน์ รังสิต สเตชัน เฟส 1

องค์ประกอบทางสิ่งแวดล้อม และคุณค่าต่างๆ	มาตรการป้องกันและแก้ไขผลกระทบสิ่งแวดล้อม	รายละเอียดการปฏิบัติตามมาตรการฯ	ปัญหา/อุปสรรค และการแก้ไข	เอกสารอ้างอิง รูปภาพหรือเอกสาร
5. การจัดการจราจร (ต่อ)	4) ควบคุมการจอดรถบริเวณริมถนนภาระจำยอมทางเข้า-ออกของหมู่บ้านเสนา แกรนด์ โฮม โดยจัดให้มีพนักงานคอยสอดส่องดูแลการจอดรถ และหากพบว่ามีรถของโครงการ เสนา อีโค ทาวน์ รังสิต สเตชัน (มีการแจกสติ๊กเกอร์ติดหน้ารถ) จะต้องประสานนิติบุคคลอาคารชุดของโครงการ เสนา อีโค ทาวน์ รังสิต สเตชัน ให้เจ้าของรถย้ายทันที	-ปัจจุบันโครงการอยู่ในช่วงก่อสร้าง หากโครงการถึงช่วงงานดังกล่าวโครงการจะปฏิบัติตามมาตรการที่กำหนดอย่างเคร่งครัด	-	-
	5) ประชาสัมพันธ์ให้ลูกบ้านในโครงการ เสนา อีโค ทาวน์ รังสิต สเตชัน รับทราบว่าถนนทางเข้า-ออกหมู่บ้านเสนา แกรนด์ โฮม เป็นถนนส่วนบุคคลห้ามจอดรถ	-ปัจจุบันโครงการอยู่ในช่วงก่อสร้าง หากโครงการถึงช่วงงานดังกล่าวโครงการจะปฏิบัติตามมาตรการที่กำหนดอย่างเคร่งครัด	-	-
	6) บริษัท เสนา ดีเวลลอปเม้นท์ จำกัด (มหาชน) จัดทำเครื่องหมายตีเส้นห้ามจอดรถตลอดแนวทางเข้า-ออกหมู่บ้านเสนา แกรนด์ โฮม รังสิต-ติวานนท์	-ปัจจุบันโครงการอยู่ในช่วงก่อสร้าง หากโครงการถึงช่วงงานดังกล่าวโครงการจะปฏิบัติตามมาตรการที่กำหนดอย่างเคร่งครัด	-	-

ตารางที่ 3.1-1 สรุปผลการปฏิบัติตามมาตรการป้องกันและแก้ไขผลกระทบสิ่งแวดล้อมโครงการเสนา อีโค ทาวน์ รังสิต สเตชัน เฟส 1

องค์ประกอบทางสิ่งแวดล้อม และคุณค่าต่างๆ	มาตรการป้องกันและแก้ไขผลกระทบสิ่งแวดล้อม	รายละเอียดการปฏิบัติตามมาตรการฯ	ปัญหา/อุปสรรค และการแก้ไข	เอกสารอ้างอิง รูปภาพหรือเอกสาร
1. ทรัพยากรสิ่งแวดล้อมทาง กายภาพ 1.1 สภาพภูมิประเทศ	1. จัดทำป้ายประชาสัมพันธ์โครงการให้สอดคล้องตามกฎหมาย กฎกระทรวงฉบับที่ 4 (พ.ศ. 2526) ออกตามความใน พระราชบัญญัติควบคุมอาคาร พ.ศ. 2522 ซึ่งระบุต้องติดป้าย ขนาดกว้างไม่น้อยกว่า 0.50 เมตร ยาวไม่น้อยกว่า 1.0 เมตร บริเวณหน้าพื้นที่ก่อสร้างให้เห็นได้โดยตลอดเวลา โดย ระบุข้อความชนิดอาคาร จำนวน ประเภทอาคาร เลขที่ ใบอนุญาตก่อสร้าง ลงวันที่ กำหนดก่อสร้างแล้วเสร็จ ชื่อ เจ้าของอาคาร ชื่อผู้ดำเนินการ ชื่อผู้ควบคุมงาน เลขทะเบียน ก.ว. ชื่อผู้ควบคุมงาน เลขทะเบียน ก.ส. และชื่อพร้อมเบอร์ โทรศัพท์ของผู้ประสานงาน/ผู้รับ เรื่องร้องเรียนของโครงการ พร้อมทั้งแสดงช่องทางการรับเรื่องร้องเรียนสำหรับผู้ที่ได้รับ ผลกระทบ เช่น Facebook, E-mail, Group Line หรือ QR Code เป็นต้น เมื่อมีปัญหาเกิดขึ้นต้องหาแนวทางแก้ไขโดยทันที เพื่อสามารถประสานโครงการรวมทั้งของทางประสาน กับหน่วยงานที่รับผิดชอบ โดยติดบริเวณด้านหน้าพื้นที่ ก่อสร้างให้เห็นอย่างชัดเจน ทั้งนี้ โครงการต้อง ประชาสัมพันธ์ ก่อนดำเนินการก่อสร้างโครงการเป็นเวลา 1 เดือน	-ปัจจุบันโครงการอยู่ระหว่างการติดตั้งป้ายประชาสัมพันธ์ โครงการ แต่ทั้งนี้โครงการได้ติดตั้งกล่องรับเรื่องร้องเรียน ไว้บริเวณด้านหน้าโครงการเพื่อรับเรื่องร้องเรียนจาก ประชาชนที่อาศัยโดยรอบพื้นที่โครงการ	-	-ดังภาพที่ 3

ตารางที่ 3.1-1 สรุปผลการปฏิบัติตามมาตรการป้องกันและแก้ไขผลกระทบสิ่งแวดล้อมโครงการเสนา อีโค ทาวน์ รังสิต สเตชัน เฟส 1

องค์ประกอบทางสิ่งแวดล้อม และคุณค่าต่างๆ	มาตรการป้องกันและแก้ไขผลกระทบสิ่งแวดล้อม	รายละเอียดการปฏิบัติตามมาตรการฯ	ปัญหา/อุปสรรค และการแก้ไข	เอกสารอ้างอิง รูปภาพหรือเอกสาร
1.1 สภาพภูมิประเทศ (ต่อ)	2. จัดทำรั้วทึบ Metal Sheet ความสูง 6 เมตร โดยรอบพื้นที่โครงการ โดยเป็นรั้วทึบที่มีความแข็งแรง มีโครงสร้างมั่นคง และอยู่ในเขตพื้นที่ดินโครงการ เพื่อกันขอบเขตพื้นที่โครงการกับพื้นที่ข้างเคียงโดยเปิดทางเข้า-ออกกับถนนการะจำยอมซึ่งออกสู่ทางหลวงแผ่นดินหมายเลข 345 (ถนนบางบัวทอง-บางพูน) เท่านั้น (ไม่มีทางเปิดออกสู่ถนนทางเข้า-ออกหมู่บ้านเสนา แกรนด์โฮม รังสิต-ติวานนท์)	- โครงการได้จัดทำรั้วถาวรโดยรอบพื้นที่โครงการ โดยเป็นรั้วทึบที่มีความแข็งแรง มีโครงสร้างมั่นคง และอยู่ในเขตพื้นที่ดินโครงการ เพื่อกันขอบเขตพื้นที่โครงการกับพื้นที่ข้างเคียงโดยเปิดทางเข้า-ออกกับถนนการะจำยอมซึ่งออกสู่ทางหลวงแผ่นดินหมายเลข 345 (ถนนบางบัวทอง-บางพูน)	-	-ดังภาพที่ 2
	3. ดูแลบริเวณพื้นที่ก่อสร้างให้มีความเป็นระเบียบเรียบร้อย	-โครงการได้จัดให้มีคนงานคอยทำความสะอาดและดูแลบริเวณพื้นที่ก่อสร้างให้มีความเป็นระเบียบเรียบร้อย	-	-ดังภาพที่ 4
	4. ปรับสภาพพื้นที่ตลอดจนก่อสร้างโครงการเฉพาะภายในขอบเขตที่ดินของโครงการเท่านั้น	-ก่อนก่อสร้างโครงการได้จัดให้มีการปรับสภาพพื้นที่ตลอดจนก่อสร้างโครงการเฉพาะภายในขอบเขตที่ดินของโครงการ	-	-ดังภาพที่ 5

ตารางที่ 3.1-1 สรุปผลการปฏิบัติตามมาตรการป้องกันและแก้ไขผลกระทบสิ่งแวดล้อมโครงการเสนา อีโค ทาวน์ รังสิต สเตชัน เฟส 1

องค์ประกอบทางสิ่งแวดล้อม และคุณค่าต่างๆ	มาตรการป้องกันและแก้ไขผลกระทบสิ่งแวดล้อม	รายละเอียดการปฏิบัติตามมาตรการฯ	ปัญหา/อุปสรรค และการแก้ไข	เอกสารอ้างอิง รูปภาพหรือเอกสาร
1.2 คุณภาพอากาศ 1) ฝุ่นละออง	1. โครงการจัดให้มีเจ้าหน้าที่มวลชนสัมพันธ์จากโครงการเข้าพบผู้พักอาศัยข้างเคียงพื้นที่โครงการเป็นประจำและให้ชื่อพร้อมเบอร์โทรศัพท์ติดต่อได้ 24 ชั่วโมง ให้ติดต่อได้โดยตรงที่คุณประกิต อัครเสรินทร์ เบอร์ โทรศัพท์ 064-528-7965 และคุณกิตติศักดิ์ เสี่ยงสุข เบอร์ โทรศัพท์ 089-968-3596 เพื่อสอบถามถึงผลกระทบจากการก่อสร้าง และหากมีการเปลี่ยนแปลงจะต้องแจ้งให้ผู้พักอาศัยข้างเคียงทราบ	-โครงการจัดให้มีเจ้าหน้าที่มวลชนสัมพันธ์จากโครงการเข้าพบผู้พักอาศัยข้างเคียงพื้นที่โครงการเป็นประจำและให้ชื่อพร้อมเบอร์ โทรศัพท์ติดต่อได้ 24 ชั่วโมง เพื่อสอบถามถึงผลกระทบจากการก่อสร้าง และหากมีการเปลี่ยนแปลงจะต้องแจ้งให้ผู้พักอาศัยข้างเคียงทราบ	-	-ดังภาพผนวกที่ 7
	2. ฉีดสเปรย์น้ำ (Spray Nozzles) เพื่อป้องกันฝุ่นละอองจากการก่อสร้าง รวมทั้งฉีดสเปรย์น้ำตามชั้นที่ทำการก่อสร้าง เพื่อลดการฟุ้งกระจายของฝุ่นจากการก่อสร้างอาคาร	- โครงการจัดให้มีคนงานคอยฉีดพรมน้ำบริเวณพื้นที่โครงการ เทนสเปรย์น้ำ (Spray Nozzles) เพื่อป้องกันฝุ่นละอองจากการก่อสร้าง	-	-ดังภาพที่ 8-9
	3. การนำปูนซีเมนต์ผงเข้ามาในพื้นที่ก่อสร้างต้องนำเข้ามาโดยบรรจุภาชนะที่มิดชิด	- โครงการนำปูนซีเมนต์ผงเข้ามาในพื้นที่ก่อสร้างโดยบรรจุภาชนะที่มิดชิด	-	-ดังภาพที่ 7
	4. ติดตั้งผ้าใบก่อสร้าง Mesh sheet (แบบกันไฟลาม) ตั้งแต่ชั้นล่างจนถึงชั้นสูงสุดโดยรอบแต่ละอาคาร	-โครงการจัดให้มีการติดตั้งผ้าใบก่อสร้าง Mesh sheet ตั้งแต่ชั้นล่างจนถึงชั้นสูงสุดโดยรอบแต่ละอาคาร	-	-ดังภาพที่ 6
	5. จัดให้มีบ่อล้างล้อรถบรรทุกบริเวณทางเข้า-ออกพื้นที่ก่อสร้าง ซึ่งการทำความสะอาดล้อรถบรรทุกก่อนออกจากบริเวณพื้นที่ก่อสร้างทุกครั้ง ต้องล้างล้อรถบรรทุกโดยใช้เครื่องฉีดน้ำแรงดันสูงฉีดชะล้างทำความสะอาดและช่วงล่างของรถบรรทุกบริเวณทางเข้า-ออกโครงการ และโคลนที่ติดกับล้อรถ ซึ่งน้ำที่เกิดจากการล้างล้อจะถูกรวบรวมเข้าบ่อตกตะกอน	-โครงการจัดให้มีพื้นที่ล้างล้อรถบรรทุกบริเวณทางเข้า-ออกพื้นที่ก่อสร้าง ซึ่งการทำความสะอาดล้อรถบรรทุกก่อนออกจากบริเวณพื้นที่ก่อสร้างทุกครั้งซึ่งน้ำที่เกิดจากการล้างล้อจะถูกรวบรวมเข้าบ่อระบายน้ำของโครงการ	-	-ดังภาพที่ 10-11

ตารางที่ 3.1-1 สรุปผลการปฏิบัติตามมาตรการป้องกันและแก้ไขผลกระทบสิ่งแวดล้อมโครงการเสนา อีโค ทาวน์ รังสิต สเตชัน เฟส 1

องค์ประกอบทางสิ่งแวดล้อม และคุณค่าต่างๆ	มาตรการป้องกันและแก้ไขผลกระทบสิ่งแวดล้อม	รายละเอียดการปฏิบัติตามมาตรการฯ	ปัญหา/อุปสรรค และการแก้ไข	เอกสารอ้างอิง รูปภาพหรือเอกสาร
1) ฝุ่นละออง (ต่อ)	<p>และไหลเข้าสู่บ่อสูบน้ำล้างล้อเพื่อสูบล้างมาหมุนเวียนใช้ในการล้างล้อรถคันต่อไป โดยต้องจัดให้มีพนักงานดักตะกอนดินในบ่อตะกอนทุกวัน</p> <p>6. บริเวณปากทางเข้า-ออก ต้องปิดทึบตลอดเวลาโดยเปิดเฉพาะเมื่อมีรถ เข้า-ออก และต้องรักษาพื้นผิวให้สะอาดปราศจากเศษหิน ดิน ทราช หรือฝุ่น ตกค้างจนการก่อสร้างแล้วเสร็จ</p> <p>7. นีดพรมน้ำบริเวณพื้นที่ก่อสร้างหรือบริเวณที่ทำให้เกิดฝุ่นตลอดระยะเวลาก่อสร้าง ทั้งนี้ ให้เพิ่มความถี่ในการฉีดพรมน้ำ หากในแต่ละวันมีปริมาณฝุ่นมาก แล้วพิจารณาตามความเหมาะสมตามสภาพหน้างานต่อไป</p> <p>8. โครงการต้องหลีกเลี่ยงกิจกรรมการก่อสร้างที่มีการเปิดหน้าดินหรือปรับสภาพพื้นที่ในช่วงเดือนธันวาคม มกราคม และกุมภาพันธ์ แต่หากจำเป็นต้องทำกิจกรรมดังกล่าวต้องฉีดพรมน้ำตลอดช่วงที่มีการเปิดหน้าดินหรือขนถ่ายดินจากรถบรรทุก และจัดให้มีการล้างล้อรถบรรทุกก่อนออกจากพื้นที่ก่อสร้าง</p>	<p>-โครงการมีการปิดประตูทางเข้า-ออกโดยเปิดเฉพาะเมื่อมีรถ เข้า-ออก และต้องรักษาพื้นผิวให้สะอาดปราศจากเศษหิน ดิน ทราช หรือฝุ่น ตกค้างจนการก่อสร้างแล้วเสร็จ</p> <p>-โครงการจัดให้มีคนงานฉีดพรมน้ำบริเวณพื้นที่ก่อสร้างหรือบริเวณที่ทำให้เกิดฝุ่นตลอดระยะเวลาก่อสร้าง</p> <p>-ปัจจุบันโครงการอยู่ในช่วงงานโครงสร้าง เมื่ออยู่ในช่วงงานดังกล่าวโครงการได้ปฏิบัติตามมาตรการที่กำหนดอย่างเคร่งครัด</p>	<p>-</p> <p>-</p> <p>-</p>	<p>-ดังภาพที่ 13 และภาพที่ 30</p> <p>-ดังภาพที่ 8</p> <p>-</p>



ตารางที่ 3.1-1 สรุปผลการปฏิบัติตามมาตรการป้องกันและแก้ไขผลกระทบสิ่งแวดล้อมโครงการเสนา อีโค ทาวน์ รังสิต สเตชัน เฟส 1

องค์ประกอบทางสิ่งแวดล้อมและคุณค่าต่างๆ	มาตรการป้องกันและแก้ไขผลกระทบสิ่งแวดล้อม	รายละเอียดการปฏิบัติตามมาตรการฯ	ปัญหา/อุปสรรคและการแก้ไข	เอกสารอ้างอิงรูปภาพหรือเอกสาร
1) ผู้เฝ้าระวัง (ต่อ)	9. จัดให้มีบริษัทผู้ควบคุมงานก่อสร้างควบคุมผู้รับเหมาก่อสร้างให้ปฏิบัติตามมาตรการที่ระบุไว้ในรายงานการประเมินผลกระทบสิ่งแวดล้อม (EIA) ระบุใน TOR เพื่อให้ผู้รับเหมาทราบมาตรการที่ต้องปฏิบัติตั้งแต่ในการประมูลงานก่อสร้างของโครงการ	-โครงการจัดให้มีบริษัทเสนาดีเวลอปเม้น จำกัด(มหาชน)เป็นผู้ควบคุม บริษัท บีจีเอส คอนสตรัคชั่น จำกัด ให้ปฏิบัติตามมาตรการที่ระบุไว้ในรายงานการประเมินผลกระทบสิ่งแวดล้อม (EIA) ระบุใน TOR เพื่อให้ผู้รับเหมาทราบมาตรการที่ต้องปฏิบัติตั้งแต่ในการประมูลงานก่อสร้างของโครงการ	-	-
2) มลพิษทางอากาศ	1. โครงการจัดให้มีเจ้าหน้าที่มวลชนสัมพันธ์จากโครงการเข้าพบผู้พักอาศัยข้างเคียงพื้นที่โครงการเป็นประจำและให้ชื่อพร้อมเบอร์โทรศัพท์ติดต่อได้ 24 ชั่วโมง ให้ติดต่อได้โดยตรงที่คุณประภิต อัครเสรินทร์ เบอร์ โทรศัพท์ 061-528-7965 และคุณกิตติศักดิ์ เสี่ยงสุข เบอร์ โทรศัพท์ 089-968-3596 เพื่อสอบถามถึงผลกระทบจากการก่อสร้าง และหากมีการเปลี่ยนแปลงจะต้องแจ้งให้ผู้พักอาศัยข้างเคียงทราบ	-โครงการจัดให้มีเจ้าหน้าที่มวลชนสัมพันธ์จากโครงการเข้าพบผู้พักอาศัยข้างเคียงพื้นที่โครงการเป็นประจำและให้ชื่อพร้อมเบอร์โทรศัพท์ติดต่อได้ 24 ชั่วโมง เพื่อสอบถามถึงผลกระทบจากการก่อสร้าง และหากมีการเปลี่ยนแปลงจะต้องแจ้งให้ผู้พักอาศัยข้างเคียงทราบ	-	-ดังภาพผนวกที่ 7
	2. ไม่ติดเครื่องดนตรีทั้งไว้ในขณะที่ไม่ได้ปฏิบัติงาน	-โครงการได้จัดให้มีป้ายห้ามติดเครื่องดนตรีทั้งไว้ในขณะที่ไม่ได้ปฏิบัติงาน	-	-ดังภาพที่ 14
	3. ตรวจสอบเครื่องดนตรีของรถที่ใช้ในการขนส่งวัสดุก่อสร้างและอื่นๆ ให้อยู่ในสภาพที่ดีอยู่เสมอเพื่อลดการเกิดมลพิษ	-โครงการจัดให้มีการตรวจสอบเครื่องดนตรีของรถที่ใช้ในการขนส่งวัสดุก่อสร้างและอื่นๆ ให้อยู่ในสภาพที่ดีอยู่เสมอ	-	-ดังภาพผนวกที่ 6
	4. จัดให้มีบริษัทผู้ควบคุมงานก่อสร้างควบคุมผู้รับเหมาก่อสร้างให้ปฏิบัติตามมาตรการที่ระบุไว้ในรายงานการประเมินผลกระทบสิ่งแวดล้อม (EIA) ระบุใน TOR เพื่อให้ผู้รับเหมาทราบมาตรการที่ต้องปฏิบัติตั้งแต่ในการประมูลงานก่อสร้างของโครงการ	-โครงการจัดให้มีบริษัทเสนาดีเวลอปเม้น จำกัด(มหาชน)เป็นผู้ควบคุม บริษัท บีจีเอส คอนสตรัคชั่น จำกัด ให้ปฏิบัติตามมาตรการที่ระบุไว้ในรายงานการประเมินผลกระทบสิ่งแวดล้อม (EIA) ระบุใน TOR เพื่อให้ผู้รับเหมาทราบมาตรการที่ต้องปฏิบัติตั้งแต่ในการประมูลงานก่อสร้างของโครงการ	-	-

ตารางที่ 3.1-1 สรุปผลการปฏิบัติตามมาตรการป้องกันและแก้ไขผลกระทบสิ่งแวดล้อมโครงการเสนา อีโค ทาวน์ รังสิต สเตชัน เฟส 1

องค์ประกอบทางสิ่งแวดล้อม และคุณค่าต่างๆ	มาตรการป้องกันและแก้ไขผลกระทบสิ่งแวดล้อม	รายละเอียดการปฏิบัติตามมาตรการฯ	ปัญหา/อุปสรรค และการแก้ไข	เอกสารอ้างอิง รูปภาพหรือเอกสาร
1.3 เสียง	<p>1. โครงการจัดให้มีเจ้าหน้าที่มวลชนสัมพันธ์จากโครงการ เข้าพบผู้พักอาศัยข้างเคียงพื้นที่โครงการเป็นประจำ และให้ ชื่อพร้อมเบอร์โทรศัพท์ติดต่อได้ 24 ชั่วโมง ให้ติดต่อได้โดยตรงที่คุณประกิต อัครเสรินนท์ เบอร์โทรศัพท์ 064-528-7965 และคุณกิตติศักดิ์ เสงสุข เบอร์โทรศัพท์ 089-968-3596 เพื่อ สอบถามถึงผลกระทบจากการก่อสร้าง และหากมีการเปลี่ยนแปลงจะต้องแจ้งให้ผู้พักอาศัยข้างเคียงทราบ</p> <p>2. เนื่องจากบริเวณพื้นที่ตั้งโครงการไม่มีข้อจำกัดเวลาการ สัญจรรถบรรทุกเข้าพื้นที่ตามประกาศของทางราชการ</p> <p>3. จัดให้มีแผ่นกันเสียง รายละเอียดดังนี้</p> <p>3.1 เดือนที่ 2-4 งานเสาเข็มและฐานราก (เฟส 1) จัดทำรั้ว Metal Sheet แผ่นเหล็กรีดเป็นลอนความหนา 0.45 มิลลิเมตร 3 แผ่นซ้อนกัน ให้ความหนาไม่น้อยกว่า 1.27 มิลลิเมตร (หรือ วัสดุอื่นที่ลดระดับเสียงลงได้น้อยกว่า 25 dB(A) และมีเอกสาร รับรอง) ความสูง 6 เมตร โดยรอบพื้นที่โครงการเฟส 1 ด้านทิศ เหนือ ทิศตะวันออก ทิศใต้ และทิศตะวันตก</p> <p>3.2 เดือนที่ 5-11 งานโครงสร้างอาคารสถาปัตยกรรมรวม งานระบบสาธารณูปโภค (เฟส 1) อาคาร E และอาคาร F ติดตั้ง กำแพงกันเสียงแบบเคลื่อนย้ายได้ (ย้ายไปตามชั้นที่ก่อสร้าง)</p>	<p>-โครงการอยู่ระหว่างจัดให้มีเจ้าหน้าที่มวลชนสัมพันธ์จาก โครงการเข้าพบผู้พักอาศัยข้างเคียงพื้นที่โครงการ</p> <p>-โครงการได้จัดให้มีการกำหนดระยะเวลาในการสัญจร รถบรรทุกเข้าพื้นที่โครงการ</p> <p>-โครงการได้จัดทำรั้วถาวรรอบโครงการแล้ว ซึ่งเป็นรั้ว คอนกรีตสามารถลดระดับเสียงได้ไม่น้อยกว่ารั้ว Metal sheet</p> <p>-โครงการอยู่ระหว่างการติดตั้งกำแพงกันเสียงแบบ เคลื่อนย้ายได้</p>	<p>-</p> <p>-</p> <p>-</p> <p>-</p>	<p>-</p> <p>- ดัชนีภาพที่ 16</p> <p>- ดัชนีภาพที่ 2</p> <p>-</p>

ตารางที่ 3.1-1 สรุปผลการปฏิบัติตามมาตรการป้องกันและแก้ไขผลกระทบสิ่งแวดล้อมโครงการเสนา อีโค ทาวน์ รังสิต สเตชัน เฟส 1

องค์ประกอบทางสิ่งแวดล้อม และคุณค่าต่างๆ	มาตรการป้องกันและแก้ไขผลกระทบสิ่งแวดล้อม	รายละเอียดการปฏิบัติตามมาตรการฯ	ปัญหา/อุปสรรค และการแก้ไข	เอกสารอ้างอิง รูปภาพหรือเอกสาร
1.3 เสียง (ต่อ)	<p>โดยเลือกใช้ Metal sheet แผ่นเหล็กทึดเป็นสอน ความหนา 0.45 มิลลิเมตร 2 แผ่นซ้อนกัน ให้ความหนาไม่น้อยกว่า 0.64 มิลลิเมตร (หรือวัสดุอื่นเทียบเท่าที่ลดระดับเสียงลงไม่น้อยกว่า 18 dBA) และมีเอกสารรับรอง) ความสูง 2.4 เมตร ที่ขอบอาคารด้านทิศเหนือ ทิศตะวันออก ทิศใต้ และทิศตะวันตก ในการก่อสร้างชั้นที่ 1-8</p> <p>3.3 เดือนที่ 12-13 ในช่วงกิจกรรมงานตกแต่งภายในและภายนอก รวมงานเก็บทำความสะอาด (อาคาร E และอาคาร F) จะเริ่มดำเนินการ เมื่อก่อสร้างผนังคอนกรีตปิดล้อมชั้นของอาคารไว้แล้ว ซึ่งผนังคอนกรีตอาคารจะเป็นเสมือนกำแพงกั้นเสียงในลักษณะห้องปิดทึบ อีกชั้นหนึ่ง</p> <p>4. ก่อสร้างอาคาร โครงการ โดยใช้เสาเข็มกดด้วยระบบไฮดรอลิก เพื่อลดผลกระทบด้านเสียง</p> <p>5. ให้มีการดูแลบำรุงรักษาเครื่องจักร อุปกรณ์ ตามคู่มือการใช้งาน</p> <p>6. ใช้น้ำมันหล่อลื่นช่วยลดการเสียดสีระหว่างชิ้นส่วนของเครื่องจักร</p> <p>7. ผู้รับเหมาควบคุมคนงานก่อสร้างไม่ให้ส่งเสียงดังรบกวนผู้พักอาศัยข้างเคียง</p>	<p>-ปัจจุบันโครงอยู่ในช่วงงานโครงสร้าง เมื่ออยู่ในช่วงงานดังกล่าว โครงการได้ปฏิบัติตามมาตรการที่กำหนดอย่างเคร่งครัด</p> <p>-ปัจจุบันโครงอยู่ในช่วงงานโครงสร้าง เมื่ออยู่ในช่วงงานดังกล่าว โครงการได้ปฏิบัติตามมาตรการที่กำหนดอย่างเคร่งครัด</p> <p>-โครงการจัดให้มีการดูแลบำรุงรักษาเครื่องจักร อุปกรณ์ ตามคู่มือการใช้งาน</p> <p>-ปัจจุบันโครงอยู่ในช่วงงานโครงสร้าง เมื่ออยู่ในช่วงงานดังกล่าวโครงการได้ปฏิบัติตามมาตรการที่กำหนดอย่างเคร่งครัด</p> <p>-โครงการได้ปฏิบัติตามมาตรการอย่างเคร่งครัด</p>	<p>-</p> <p>-</p> <p>-</p> <p>-</p> <p>-</p>	<p>-</p> <p>-</p> <p>-ดังภาคผนวกที่ 5</p> <p>-</p> <p>-</p>

ตารางที่ 3.1-1 สรุปผลการปฏิบัติตามมาตรการป้องกันและแก้ไขผลกระทบสิ่งแวดล้อมโครงการเสนา อีโค ทาวน์ รังสิต สเตชัน เฟส 1

องค์ประกอบทางสิ่งแวดล้อม และคุณค่าต่างๆ	มาตรการป้องกันและแก้ไขผลกระทบสิ่งแวดล้อม	รายละเอียดการปฏิบัติตามมาตรการฯ	ปัญหา/อุปสรรค และการแก้ไข	เอกสารอ้างอิง รูปภาพหรือเอกสาร
1.3 เสี่ยง (ต่อ)	<p>8. ในการขนส่งวัสดุก่อสร้างเข้ามาในพื้นที่โครงการโครงการต้องให้ผู้รับเหมาดำเนินการขนส่งให้ถูกต้องตามหลักการขนย้าย และควบคุมคนงานไม่ให้มีการโยนวัสดุอุปกรณ์ก่อสร้าง เช่น เหล็กเส้น ซึ่งการกระทำดังกล่าวก่อให้เกิดเสียงดัง</p> <p>9. จัดให้มีบริษัทผู้ควบคุมงานก่อสร้าง ควบคุมผู้รับเหมาก่อสร้างให้ปฏิบัติตามมาตรการที่ระบุไว้ในรายการงานการประเมินผลกระทบสิ่งแวดล้อมที่ได้รับการเห็นชอบอย่างเคร่งครัด และจะนำมาตรการในรายงานการประเมินผลกระทบสิ่งแวดล้อม (EIA) ระบุใน TOR เพื่อให้ผู้รับเหมาทราบมาตรการที่จะต้องปฏิบัติตั้งแต่ต้นในการประมูลงานก่อสร้างของโครงการ</p>	<p>-โครงการจัดให้มีวิศวกรคอยควบคุมคนงานไม่ให้มีการโยนวัสดุ อุปกรณ์ก่อสร้าง เช่น เหล็กเส้น ซึ่งการกระทำดังกล่าวก่อให้เกิดเสียงดัง</p> <p>-โครงการจัดให้มีบริษัท เสนา ดีเวลลอปเม้นท์ จำกัด (มหาชน) เป็นผู้ควบคุมบริษัท บีจีเอส คอนสตรัคชั่น จำกัด ให้ปฏิบัติตามมาตรการที่ระบุไว้ในรายการงานการประเมินผลกระทบสิ่งแวดล้อมที่ได้รับการเห็นชอบอย่างเคร่งครัด</p>	<p>-</p> <p>-</p>	<p>-ดังภาคผนวกที่ 9</p> <p>-</p>
1.4 ความสั่นสะเทือน	1. ในระหว่างการก่อสร้างโครงการจัดให้มีเจ้าหน้าที่มวลชนสัมพันธ์จากโครงการเข้าพบผู้พักอาศัยข้างเคียงพื้นที่โครงการเป็นประจำและให้ซื้อพร้อมเบอร์โทรศัพท์ติดต่อได้ 24 ชั่วโมง ให้ติดต่อได้โดยตรงที่คุณประกิต อัครเสรินนท์ เบอร์โทรศัพท์ 064-528-7965 และคุณกิตติศักดิ์ เสิงสุย เบอร์โทรศัพท์ 089-968-3596 เพื่อสอบถามถึงผลกระทบจากการก่อสร้าง และหากมีการเปลี่ยนแปลงจะต้องแจ้งให้ผู้พักอาศัยข้างเคียงทราบ	-โครงการอยู่ระหว่างจัดให้มีเจ้าหน้าที่มวลชนสัมพันธ์จากโครงการเข้าพบผู้พักอาศัยข้างเคียงพื้นที่โครงการ	-	-

องค์ประกอบทางสิ่งแวดล้อมและคุณค่าต่างๆ	มาตรการป้องกันและแก้ไขผลกระทบสิ่งแวดล้อม	รายละเอียดการปฏิบัติตามมาตรการฯ	ปัญหา/อุปสรรคและการแก้ไข	เอกสารอ้างอิงรูปภาพหรือเอกสาร
<p>1.4 ความสั่นสะเทือน (ต่อ)</p>	<p>2. ก่อสร้างฐานรากโดยใช้เสาเข็มกดด้วยระบบไฮดรอลิกเพื่อลดผลกระทบด้านความสั่นสะเทือน</p> <p>3. เนื่องจากบริเวณพื้นที่ตั้งโครงการไม่มีข้อจำกัดเวลาการสัญจรรถบรรทุกเข้าพื้นที่ตามประกาศของทางราชการ ดังนั้นในการกำหนดช่วงเวลาการทำงานช่วงก่อสร้างที่ก่อให้เกิดความสั่นสะเทือน เช่น การทำเสาเข็ม การก่อสร้าง ฐานราก และงานโครงสร้างอาคาร เป็นต้น ในวันจันทร์-วันเสาร์ทำงานในช่วงเวลา 08.00-17.00 น. และให้อยู่เก็บงานได้ไม่เกิน 18.00 น. อย่างไรก็ตาม หากมีเหตุสุดวิสัยและมีความจำเป็นต้องมีการล่วงเวลาจากที่กำหนดต้องเป็นการเทปูน ฐานราก เท่านั้น และต้องไม่เกิน 18.00 น. สำหรับวันอาทิตย์และวันหยุดนักขัตฤกษ์จะไม่มีการทำงานใดๆ</p> <p>4. จัดให้มีการประกันภัยโดยต้องมีวงเงินครอบคลุมความรับผิดชอบตามกฎหมายต่อชีวิตร่างกาย ค่ารักษาพยาบาล และทรัพย์สินของบุคคลที่ 3 จากการก่อสร้างโครงการ ตามที่กำหนดไว้ในกฎกระทรวงกำหนดอาคารที่ต้องทำประกันภัยความรับผิดชอบต่อตามกฎหมาย พ.ศ. 2564 โดยให้แสดงสำเนาตารางกรมธรรม์ประกันภัยไว้ในบริเวณพื้นที่ก่อสร้าง และบริเวณด้านหน้าโครงการ</p>	<p>-ปัจจุบันโครงอยู่ในช่วงงานโครงสร้าง เมื่ออยู่ในช่วงงานดังกล่าวโครงการได้ปฏิบัติตามมาตรการที่กำหนดอย่างเคร่งครัด</p> <p>-โครงการได้กำหนดช่วงเวลาการทำงานช่วงก่อสร้างที่ก่อให้เกิดความสั่นสะเทือน เช่น การทำเสาเข็ม การก่อสร้าง ฐานราก และงานโครงสร้างอาคาร เป็นต้น ในวันจันทร์-วันเสาร์ทำงานในช่วงเวลา 08.00-17.00 น. และให้อยู่เก็บงานได้ไม่เกิน 18.00 น</p> <p>-โครงการจัดให้มีการประกันภัยโดยต้องมีวงเงินครอบคลุมความรับผิดชอบต่อชีวิตร่างกาย ค่ารักษาพยาบาล และทรัพย์สินของบุคคลที่ 3 จากการก่อสร้างโครงการ ตามที่กำหนดไว้ในกฎกระทรวงกำหนดอาคารที่ต้องทำประกันภัยความรับผิดชอบต่อตามกฎหมาย พ.ศ. 2564 พร้อมทั้งแสดงสำเนาบริเวณด้านหน้าโครงการ</p>	<p>-</p> <p>-</p> <p>-</p>	<p>-</p> <p>-ดังภาพที่ 15</p> <p>-ดังภาพที่ 38 และภาคผนวกที่ 8</p>

ตารางที่ 3.1-1 สรุปผลการปฏิบัติตามมาตรการป้องกันและแก้ไขผลกระทบสิ่งแวดล้อมโครงการเสนา อีโค ทาวน์ รังสิต สเตชัน เฟส 1

องค์ประกอบทางสิ่งแวดล้อม และคุณค่าต่างๆ	มาตรการป้องกันและแก้ไขผลกระทบสิ่งแวดล้อม	รายละเอียดการปฏิบัติตามมาตรการฯ	ปัญหา/อุปสรรค และการแก้ไข	เอกสารอ้างอิง รูปภาพหรือเอกสาร
1.4 ความสิ้นสะท้อน (ต่อ)	<p>5. โครงการจัดให้มีเงินสำรองประจำโครงการจำนวน 5 ล้านบาท สำหรับการซ่อมแซมหรือชดเชยเยียวยาผู้ได้รับผลกระทบจากการพัฒนาโครงการ โดยไม่ต้องรอดำเนินการของบริษัทประกันภัย ทั้งนี้ เนื่องจากผลกระทบที่เกิดขึ้นในแต่ละกรณีมีความแตกต่างกัน จำนวนเงินชดเชยเยียวยาจึงขึ้นอยู่กับผลการเจรจา หรือข้อตกลงระหว่างโครงการและผู้ได้รับผลกระทบแต่ละรายภายหลังการเจรจาได้ข้อยุติแล้ว โครงการจะจ่ายเงินชดเชยให้ผู้ได้รับผลกระทบในอัตราส่วนร้อยละ 50 ของค่าความเสียหายที่ตกลงกันภายในเวลา 7 วันและเมื่อบริษัทประกันภัยได้ตรวจสอบและดำเนินการตามหลักการประกันภัยและพิสูจน์ได้ว่าได้รับผลกระทบจากการพัฒนาโครงการ จะจ่ายเงินชดเชยส่วนที่เหลือทั้งหมด (ร้อยละ 50 ของค่าเสียหายที่ตกลงกัน) กรณีตกลงกันไม่ได้ให้เข้าสู่กระบวนการตามพระราชบัญญัติไกล่เกลี่ยข้อพิพาท พ.ศ. 2562 โดยโครงการเป็นผู้รับผิดชอบค่าธรรมเนียมในการดำเนินการไกล่เกลี่ย (ถ้ามี)</p> <p>6. จัดให้มีวิศวกรดูแลการก่อสร้างอย่างใกล้ชิด และควบคุมการก่อสร้างให้ถูกต้องตามหลักวิศวกรรมให้ส่งผลกระทบต่อพื้นที่ข้างเคียงน้อยที่สุด</p>	<p>-โครงการอยู่ระหว่างจัดให้มีเงินสำรองประจำโครงการจำนวน 5 ล้านบาท สำหรับการซ่อมแซมหรือชดเชยเยียวยาผู้ได้รับผลกระทบจากการพัฒนาโครงการ โดยไม่ต้องรอดำเนินการของบริษัทประกันภัย</p> <p>-โครงการจัดให้มีวิศวกรดูแลการก่อสร้างอย่างใกล้ชิด และควบคุมการก่อสร้างให้ถูกต้องตามหลักวิศวกรรมให้ส่งผลกระทบต่อพื้นที่ข้างเคียงน้อยที่สุด</p>	-	-
			-	-ดังภาคผนวกที่ 9

ตารางที่ 3.1-1 สรุปผลการปฏิบัติตามมาตรการป้องกันและแก้ไขผลกระทบสิ่งแวดล้อมโครงการเสนา อีโค ทาวน์ รังสิต สเตชัน เฟส 1

องค์ประกอบทางสิ่งแวดล้อมและคุณค่าต่างๆ	มาตรการป้องกันและแก้ไขผลกระทบสิ่งแวดล้อม	รายละเอียดการปฏิบัติตามมาตรการฯ	ปัญหา/อุปสรรคและการแก้ไข	เอกสารอ้างอิงรูปภาพหรือเอกสาร
1.4 ความสิ้นสะท้อน (ต่อ)	7. ก่อนการก่อสร้างโครงการ ตัวแทนโครงการและผู้รับเหมาต้องเข้าพบเพื่อแจ้งเจ้าของบ้านพักอาศัย/อาคารข้างเคียง โดยทำการสำรวจสภาพสภาพรั้ว กำแพงบ้าน และตัวอาคาร/บ้านข้างเคียง และบ้านในระยะ 100 เมตร (หากได้รับการร้องขอ) โดยการเข้าสำรวจล่วงหน้าอย่างน้อย 1 เดือน	-โครงการจัดให้มีตัวแทนโครงการและผู้รับเหมาต้องเข้าพบเพื่อแจ้งเจ้าของบ้านพักอาศัย/อาคารข้างเคียง ก่อนการก่อสร้างโครงการ	-	-ผังภาคผนวกที่ 24
	8. กรณีมีการขนส่งวัสดุก่อสร้างมาส่งในช่วงเวลากลางคืน จะต้องไม่ขนของลง โดยให้ขนลงในช่วงเช้าหลัง 08.00 น. ของแต่ละวัน เพื่อป้องกันผลกระทบต่อผู้พักอาศัยที่อยู่ใกล้เคียง	-โครงการได้กำหนดช่วงเวลาในการขนส่งวัสดุก่อสร้างโครงการ หากมีการขนส่งวัสดุก่อสร้างมาส่งในช่วงเวลากลางคืน จะต้องไม่ขนของลง โดยให้ขนลงในช่วงเช้าหลัง 08.00 น. ของแต่ละวัน เพื่อป้องกันผลกระทบต่อผู้พักอาศัยที่อยู่ใกล้เคียง	-	-ผังภาพที่ 16
	9. จัดให้บริษัทผู้ควบคุมงานก่อสร้าง ควบคุมรับเหมาก่อสร้าง ให้ปฏิบัติตามมาตรการที่ระบุไว้ในรายงานการประเมินผลกระทบสิ่งแวดล้อมที่ได้รับการเห็นชอบอย่างเคร่งครัด และนำมาตราการในรายงานการประเมินผลกระทบสิ่งแวดล้อม (EIA) ระบุใน TOR เพื่อให้ผู้รับเหมาทราบมาตรการที่จะต้องปฏิบัติตั้งแต่ต้นในการประมุลงานก่อสร้างของโครงการ	-โครงการจัดให้มีบริษัท เสนา ดีเวลลอปเม้นท์ จำกัด (มหาชน) เป็นผู้ควบคุมบริษัท บีจีเอส คอนสตรัคชั่น จำกัด ให้ปฏิบัติตามมาตรการที่ระบุไว้ในรายการงานการประเมินผลกระทบสิ่งแวดล้อมที่ได้รับการเห็นชอบอย่างเคร่งครัด	-	-

ตารางที่ 3.1-1 สรุปผลการปฏิบัติตามมาตรการป้องกันและแก้ไขผลกระทบสิ่งแวดล้อมโครงการเสนา อีโค ทาวน์ รังสิต สเตชัน เฟส 1

องค์ประกอบทางสิ่งแวดล้อม และคุณค่าต่างๆ	มาตรการป้องกันและแก้ไขผลกระทบสิ่งแวดล้อม	รายละเอียดการปฏิบัติตามมาตรการฯ	ปัญหา/อุปสรรค และการแก้ไข	เอกสารอ้างอิง รูปภาพหรือเอกสาร
1.5 การพังทลายของดิน	1. โครงการจัดให้มีเจ้าหน้าที่มวลชนสัมพันธ์จากโครงการ เข้าพบผู้พักอาศัยข้างเคียงพื้นที่โครงการเป็นประจำ และให้ ชื่อพร้อมเบอร์โทรศัพท์ติดต่อได้ 24 ชั่วโมง ให้ติดต่อได้โดย ตรงที่คุณประกิต อัครเสรินนท์ เบอร์โทรศัพท์ 064-528-7965 และคุณกิตติศักดิ์ เส็งสุข เบอร์โทรศัพท์ 089-968-3596 เพื่อ สอบถามถึงผลกระทบจากการก่อสร้าง และหากมีการ เปลี่ยนแปลงจะต้องแจ้งให้ผู้พักอาศัยข้างเคียงทราบ	-โครงการจัดให้มีเจ้าหน้าที่มวลชนสัมพันธ์จากโครงการ เข้าพบผู้พักอาศัยข้างเคียงพื้นที่โครงการเป็นประจำ และให้ ชื่อพร้อมเบอร์โทรศัพท์ติดต่อได้ 24 ชั่วโมง เพื่อสอบถาม ถึงผลกระทบจากการก่อสร้าง และหากมีการเปลี่ยนแปลง จะต้องแจ้งให้ผู้พักอาศัยข้างเคียงทราบ	-	-ดังภาคผนวกที่ 7
	2. ในการขุดดินเพื่อทำฐานรากตลอดจนระบบ สาธารณูปโภคต่างๆ ที่ฝังอยู่ใต้ดิน โดยจะก่อสร้าง Sheet Pile รองถึงเก็บน้ำใต้ดิน ระบบบำบัดน้ำเสียเบื้องต้น บ่อ Pump Sump-2E, บ่อ Pump Sump-1F และบ่อลิฟต์ และทำค้ำยัน เหล็ก (Bracing) และในช่วงการถอน Sheet Pile ทันที และอัด ดินกลับให้แน่นเพื่อป้องกันการเคลื่อนตัวของดิน	-ปัจจุบันโครงการอยู่ในช่วงงานโครงสร้าง เมื่ออยู่ในช่วงงาน ดังกล่าวโครงการได้ปฏิบัติตามมาตรการที่กำหนดอย่างเคร่งครัด	-	-
	3. ในการก่อสร้างบ่อน้ำ และระบบบำบัดน้ำเสีย เบื้องต้น บ่อ Pump Sump-1E และบ่อ Pump Sump-3E & ระบบบำบัดน้ำเสียรวม WWTP โครงการจะก่อสร้างด้วยการ ชิงค์บ่อหล่อโครงสร้างผนังคอนกรีตเป็นกำแพงกันดินในตัว เพื่อป้องกันการพังทลายของดินข้างเคียง	-ปัจจุบันโครงการอยู่ระหว่างการก่อสร้างบ่อน้ำ และ ระบบบำบัดน้ำเสียเบื้องต้น บ่อ Pump Sump-1E และบ่อ Pump Sump-3E & ระบบบำบัดน้ำเสียรวม WWTP	-	-



ตารางที่ 3.1-1 สรุปผลการปฏิบัติตามมาตรการป้องกันและแก้ไขผลกระทบสิ่งแวดล้อมโครงการเสนา อีโค ทาวน์ รังสิต สเตชัน เฟส 1

องค์ประกอบทางสิ่งแวดล้อม และคุณค่าต่างๆ	มาตรการป้องกันและแก้ไขผลกระทบสิ่งแวดล้อม	รายละเอียดการปฏิบัติตามมาตรการฯ	ปัญหา/อุปสรรค และการแก้ไข	เอกสารอ้างอิง รูปภาพหรือเอกสาร
1.5 การพังทลายของดิน (ต่อ)	<p>4. จัดให้มีการประกันภัยโดยต้องมีวงเงินครอบคลุมความรับผิดชอบตามกฎหมายต่อชีวิต ร่างกาย ค่ารักษาพยาบาล และทรัพย์สินส่วนบุคคลที่ 3 จากการก่อสร้างโครงการ ตามที่กำหนดไว้ในกฎกระทรวงกำหนดค่าการที่ต้องทำประกันภัยความรับผิดชอบตามกฎหมาย พ.ศ.2564 โดยให้แสดงสำเนาตารางกรมธรรม์ประกันภัยไว้ในบริเวณพื้นที่ก่อสร้าง และบริเวณด้านหน้าโครงการ</p> <p>5. โครงการจัดให้มีวงเงินสำรองประจำโครงการจำนวน 5 ล้านบาทถ้วน สำหรับการซ่อมแซมหรือชดเชยผู้ได้รับผลกระทบจากการพัฒนาโครงการ โดยไม่ต้องรอการดำเนินการของบริษัทประกันภัย ทั้งนี้ เนื่องจากผลกระทบที่เกิดขึ้นในแต่ละกรณีแตกต่างกัน จำนวนเงินชดเชยเยียวยาจึงขึ้นอยู่กับภาระการเจรจา หรือข้อตกลงระหว่างโครงการและผู้ได้รับผลกระทบแต่ละรายภายหลังการเจรจาข้อยุติแล้ว โครงการจะจ่ายเงินชดเชยให้ผู้ได้รับผลกระทบในอัตราส่วนร้อยละ 50 ของค่าความเสียหายที่ตกลงกันภายในเวลา 7 วัน และเมื่อบริษัทประกันภัยได้ตรวจสอบและดำเนินการตามหลักการประกันภัยและพิสูจน์ได้ว่าได้รับผลกระทบจากการพัฒนาโครงการจะจ่ายเงินชดเชยส่วนที่เหลือทั้งหมด (ร้อยละ 50 ของค่าเสียหายทั้งหมด) กรณีตกลงกันไม่ได้ให้เข้าสู่</p>	<p>-โครงการจัดให้มีกรมธรรม์ประกันภัยโดยต้องมีวงเงินครอบคลุมความรับผิดชอบตามกฎหมายต่อชีวิต ร่างกาย ค่ารักษาพยาบาล และทรัพย์สินส่วนบุคคลที่ 3 จากการก่อสร้างโครงการ พร้อมทั้งแสดงสำเนารางกรมธรรม์ประกันภัยไว้ในบริเวณพื้นที่ก่อสร้าง และบริเวณด้านหน้าโครงการ</p> <p>-โครงการอยู่ระหว่างโครงการจัดให้มีวงเงินสำรองประจำโครงการจำนวน 5 ล้านบาทถ้วน สำหรับการซ่อมแซมหรือชดเชยผู้ได้รับผลกระทบจากการพัฒนาโครงการ</p>	<p>-</p> <p>-</p>	<p>-ดัดภาพที่ 38 และ ภาคผนวกที่ 8</p> <p>-</p>

ตารางที่ 3.1-1 สรุปผลการปฏิบัติตามมาตรการป้องกันและแก้ไขผลกระทบสิ่งแวดล้อมโครงการเสนา อีโค ทาวน์ รังสิต สเตชัน เฟส 1

องค์ประกอบทางสิ่งแวดล้อม และคุณค่าต่างๆ	มาตรการป้องกันและแก้ไขผลกระทบสิ่งแวดล้อม	รายละเอียดการปฏิบัติตามมาตรการฯ	ปัญหา/อุปสรรค และการแก้ไข	เอกสารอ้างอิง รูปภาพหรือเอกสาร
1.5 การพังทลายของดิน (ต่อ)	<p>กระบวนการตามพระราชบัญญัติไถ่กู้ที่ดิน พ.ศ. 2562 โดยโครงการเป็นผู้รับผิดชอบค่าธรรมเนียมในการดำเนินการไถ่กู้ที่ดิน (ถ้ามี)</p> <p>6. ตัวแทนโครงการและผู้รับเหมาต้องเข้าพบเพื่อแจ้งเจ้าของบ้านพักอาศัย/อาคารข้างเคียง โดยทำการสำรวจถ่ายภาพสภาพรั้ว กำแพงบ้าน และตัวอาคาร/บ้านข้างเคียง และบ้านในระยะ 100 เมตร (หากได้รับการร้องขอ) โดยเข้าสำรวจล่วงหน้าอย่างน้อย 1 เดือน</p> <p>7. จัดให้มีบริษัทผู้ควบคุมงานก่อสร้าง ควบคุมผู้รับเหมาก่อสร้างให้ปฏิบัติตามมาตรการที่ระบุไว้ในรายการประเมินผลกระทบสิ่งแวดล้อม (EIA) ระบุใน TOR เพื่อให้ผู้รับเหมาทราบมาตรการที่จะต้องปฏิบัติตั้งแต่ต้นในการประมูลงานก่อสร้างของโครงการ</p>	<p>-โครงการได้จัดให้มีเจ้าหน้าที่เข้าพบเพื่อแจ้งเจ้าของบ้านพักอาศัย/อาคารข้างเคียงโดยทำการสำรวจถ่ายภาพสภาพรั้ว กำแพงบ้าน และตัวอาคาร/บ้านข้างเคียง และบ้านในระยะ 100 เมตร (หากได้รับการร้องขอ) ก่อนการก่อสร้างโครงการ</p> <p>-โครงการจัดให้มีบริษัท เสนา ดีเวลลอปเม้นท์ จำกัด (มหาชน) เป็นผู้ควบคุมบริษัท บีจีเอส คอนสตรัคชั่น จำกัด ให้ปฏิบัติตามมาตรการที่ระบุไว้ในรายการงานการประเมินผลกระทบสิ่งแวดล้อมที่ได้รับการเห็นชอบอย่างเคร่งครัด</p>	<p>-</p> <p>-</p>	<p>-ดังภาพผนวกที่ 24</p> <p>-</p>

ตารางที่ 3.1-1 สรุปผลการปฏิบัติตามมาตรการป้องกันและแก้ไขผลกระทบสิ่งแวดล้อมโครงการเสนา อีโค ทาวน์ รังสิต สเตชัน เฟส 1

องค์ประกอบทางสิ่งแวดล้อม และคุณค่าต่างๆ	มาตรการป้องกันและแก้ไขผลกระทบสิ่งแวดล้อม	รายละเอียดการปฏิบัติตามมาตรการฯ	ปัญหา/อุปสรรค และการแก้ไข	เอกสารอ้างอิง รูปภาพหรือเอกสาร
1.6 คุณภาพน้ำ	1. ในระหว่างการก่อสร้างโครงการจัดให้มีเจ้าหน้าที่มวลชนสัมพันธ์จากโครงการเข้าพบผู้พักอาศัยข้างเคียงพื้นที่โครงการเป็นประจำและให้ชื่อพร้อมเบอร์โทรศัพท์ติดต่อได้ 24 ชั่วโมง ให้ติดต่อได้โดยตรงที่คุณประภิต อัครเสรินนท์ เบอร์โทรศัพท์ 064-528-7965 และคุณกิตติศักดิ์ เส่งสุข เบอร์โทรศัพท์ 089-968-3596 เพื่อสอบถามถึงผลกระทบจากการก่อสร้าง และหากมีการเปลี่ยนแปลงจะต้องแจ้งให้ผู้พักอาศัย ข้างเคียงทราบ	-โครงการจัดให้มีเจ้าหน้าที่มวลชนสัมพันธ์จากโครงการเข้าพบผู้พักอาศัยข้างเคียงพื้นที่โครงการเป็นประจำและให้ชื่อพร้อมเบอร์โทรศัพท์ติดต่อได้ 24 ชั่วโมง เพื่อสอบถามถึงผลกระทบจากการก่อสร้าง และหากมีการเปลี่ยนแปลงจะต้องแจ้งให้ผู้พักอาศัย ข้างเคียงทราบ	-	-ดังภาพผนวกที่ 7
	2. จัดให้มีห้องน้ำสำหรับคนงานก่อสร้างให้เพียงพอต่อคนงานสูงสุดจำนวน 200 คน ซึ่งมีลักษณะมิดชิดไม่รบกวนผู้อยู่อาศัยข้างเคียง	-โครงการจัดให้มีห้องน้ำสำหรับคนงานก่อสร้างให้เพียงพอต่อคนงาน ซึ่งมีลักษณะมิดชิดไม่รบกวนผู้อยู่อาศัยข้างเคียง	-	-ดังภาพที่ 18
	3. จัดให้มีถังบำบัดน้ำเสียสำเร็จรูปชนิดเดิมอากาศ จำนวน 5 ชุด แต่ละชุดออกแบบให้รองรับน้ำเสียได้ 2.5 ลูกบาศก์เมตร/วัน ซึ่งเพียงพอต่อปริมาตรน้ำที่เกิดขึ้นจากคนงานก่อสร้างโดยระบบบำบัดน้ำเสียให้มีค่า BOD ในน้ำทิ้งไม่เกิน 20 มิลลิกรัม/ลิตร ก่อนระบายออกสู่ท่อระบายน้ำริมถนนการะจำยอม ซึ่งน้ำในท่อจะไหลไปยังท่อระบายน้ำริมทางหลวงแผ่นดินหมายเลข 345 (ถนนบางบัวทอง-บางพูน) ต่อไป	-โครงการจัดให้มีถังบำบัดน้ำเสียสำเร็จรูปชนิดเดิมอากาศ	-	-ดังภาพที่ 19

ตารางที่ 3.1-1 สรุปผลการปฏิบัติตามมาตรการป้องกันและแก้ไขผลกระทบสิ่งแวดล้อมโครงการเสนา อีโค ทาวน์ รังสิต สเตชัน เฟส 1

องค์ประกอบทางสิ่งแวดล้อม และคุณค่าต่างๆ	มาตรการป้องกันและแก้ไขผลกระทบสิ่งแวดล้อม	รายละเอียดการปฏิบัติตามมาตรการฯ	ปัญหา/อุปสรรค และการแก้ไข	เอกสารอ้างอิง รูปภาพหรือเอกสาร
1.6 คุณภาพน้ำ (ต่อ)	<p>4. ประสานเอกชนที่ให้บริการในพื้นที่มาสูบน้ำก่อนส่วนเกินไปกำจัดเดือนละ 1 ครั้ง ตลอดระยะเวลาก่อสร้าง</p> <p>5. จัดให้มีพนักงานดูแลระบบบำบัดน้ำเสียให้ทำงานอย่างมีประสิทธิภาพ</p> <p>6. จัดให้มีพนักงานดูแลความสะอาดห้องส้วมอย่างน้อยวันละ 1 ครั้ง ตลอดระยะเวลาก่อสร้าง</p> <p>7. จัดให้มีพนักงานดูแลความสะอาดห้องน้ำและดูแลระบบบำบัดน้ำเสียให้ทำงานได้อย่างมีประสิทธิภาพ</p> <p>8. กำจัดสัตว์ที่เป็นพาหะนำโรค ได้แก่ หนู ยุง แมลงวัน ตลอดจนห้องน้ำ ห้องส้วม โดยใช้การดักหรือใช้สารเคมี การฉีดพ่นยากำจัดแมลง การกำจัดแหล่งเพาะพันธุ์ยุง โดยใช้ทรายกำจัดลูกน้ำเพื่อกำจัดลูกน้ำ พร้อมทั้งกลบหลุมบ่อที่เป็นแหล่งเพาะพันธุ์ยุง</p>	<p>-โครงการอยู่ระหว่างประสานเอกชนที่ให้บริการในพื้นที่มาสูบน้ำก่อนส่วนเกินไปกำจัด</p> <p>-โครงการจัดให้มีพนักงานดูแลระบบบำบัดน้ำเสียให้ทำงานอย่างมีประสิทธิภาพ</p> <p>-โครงการจัดให้มีพนักงานดูแลความสะอาดห้องส้วมอย่างน้อยวันละ 1 ครั้ง ตลอดระยะเวลาก่อสร้าง</p> <p>-โครงการจัดให้มีพนักงานดูแลความสะอาดห้องน้ำและดูแลระบบบำบัดน้ำเสียให้ทำงานได้อย่างมีประสิทธิภาพ</p> <p>-โครงการอยู่ระหว่างจัดให้มีการกำจัดสัตว์ที่เป็นพาหะนำโรค ได้แก่ หนู ยุง แมลงวัน ตลอดจนห้องน้ำ ห้องส้วม</p>	<p>-</p> <p>-</p> <p>-</p> <p>-</p> <p>-</p>	<p>-</p> <p>-</p> <p>-ดังภาพที่ 20</p> <p>-ดังภาพที่ 20</p> <p>-</p>

ตารางที่ 3.1-1 สรุปผลการปฏิบัติตามมาตรการป้องกันและแก้ไขผลกระทบสิ่งแวดล้อมโครงการเสนา อีโค ทาวน์ รังสิต สเตชัน เฟส 1

องค์ประกอบทางสิ่งแวดล้อม และคุณค่าต่างๆ	มาตรการป้องกันและแก้ไขผลกระทบสิ่งแวดล้อม	รายละเอียดการปฏิบัติตามมาตรการฯ	ปัญหา/อุปสรรค และการแก้ไข	เอกสารอ้างอิง รูปภาพหรือเอกสาร
<b>2. ทรัพยากรสิ่งแวดล้อมทางชีวภาพ</b>  1) นิเวศวิทยานบก	- ดำเนินการตามมาตรการป้องกันและแก้ไขผลกระทบต่อทรัพยากรสิ่งแวดล้อมทางกายภาพ ได้แก่ คุณภาพอากาศ เสียง ความสั่นสะเทือน การพังทลายของดิน คุณภาพน้ำ และคุณค่าการใช้ประโยชน์ของมนุษย์ อย่างเคร่งครัด เพื่อไม่ก่อให้เกิดผลกระทบต่อสิ่งแวดล้อมทางชีวภาพ	-โครงการได้ปฏิบัติตามมาตรการป้องกันและแก้ไขผลกระทบต่อทรัพยากรสิ่งแวดล้อมทางกายภาพ ได้แก่ คุณภาพอากาศ เสียง ความสั่นสะเทือน การพังทลายของดิน คุณภาพน้ำ และคุณค่าการใช้ประโยชน์ของมนุษย์ อย่างเคร่งครัด เพื่อไม่ก่อให้เกิดผลกระทบต่อสิ่งแวดล้อมทางชีวภาพ	-	-
2) นิเวศวิทยาทางน้ำ	- ปฏิบัติตามมาตรการป้องกันและแก้ไขผลกระทบสิ่งแวดล้อมที่ระบุในหัวข้อ 1.6 เรื่องคุณภาพน้ำ (ตามหัวข้อองค์ประกอบทางสิ่งแวดล้อมและคุณค่าต่างๆ (ช่วงก่อสร้าง) อย่างเคร่งครัด	-โครงการได้ปฏิบัติตามมาตรการป้องกันและแก้ไขผลกระทบสิ่งแวดล้อมที่ระบุในหัวข้อ 1.6 เรื่องคุณภาพน้ำ (ตามหัวข้อองค์ประกอบทางสิ่งแวดล้อมและคุณค่าต่างๆ (ช่วงก่อสร้าง) อย่างเคร่งครัด	-	-
<b>3. คุณค่าการใช้ประโยชน์ของมนุษย์</b>  3.1 น้ำใช้	1. จัดให้มีการสำรองน้ำใช้อย่างน้อย 12 ลูกบาศก์เมตร/วัน (สำรองน้ำใช้ได้อย่างน้อย 1 วัน) 2. กำชับคนงานใช้น้ำอย่างประหยัด  3. ภายหลังก่อสร้างแล้วเสร็จผู้รับเหมาต้องรื้อย้ายถังน้ำใช้สำเร็จรูปที่ติดตั้ง โดยก่อนรื้อย้ายต้องสูบน้ำที่เหลือภายในถังเก็บน้ำ ซึ่งน้ำในถังเป็นน้ำสะอาดสามารถนำไปใช้ประโยชน์ เช่น รดน้ำต้นไม้ ล้างพื้นถนน เป็นต้น ก่อนรื้อและย้ายเพื่อนำไปใช้ในสถานที่ก่อสร้างอื่นๆ	-โครงการจัดให้มีถังสำรองน้ำใช้ภายในพื้นที่โครงการเพื่อให้เพียงพอต่อการใช้งาน -โครงการกำชับคนงานใช้น้ำอย่างประหยัด พร้อมทั้งติดตั้งป้ายประหยัดน้ำไว้ภายในพื้นที่โครงการ -ปัจจุบันโครงการอยู่ในช่วงงานก่อสร้าง หากถึงช่วงงานดังกล่าวโครงการได้ปฏิบัติตามมาตรการที่กำหนดอย่างเคร่งครัด	-  -  -	-ดังภาพที่ 22  -ดังภาพที่ 21  -

ตารางที่ 3.1-1 สรุปผลการปฏิบัติตามมาตรการป้องกันและแก้ไขผลกระทบสิ่งแวดล้อมโครงการเสนา อีโค ทาวน์ รังสิต สเตชัน เฟส 1

องค์ประกอบทางสิ่งแวดล้อม และคุณค่าต่างๆ	มาตรการป้องกันและแก้ไขผลกระทบสิ่งแวดล้อม	รายละเอียดการปฏิบัติตามมาตรการฯ	ปัญหา/อุปสรรค และการแก้ไข	เอกสารอ้างอิง รูปภาพหรือเอกสาร
3.1 น้ำใช้ (ต่อ)	4. จัดให้มีบริษัทควบคุมงานก่อสร้าง ควบคุมผู้รับเหมาให้ปฏิบัติตามมาตรการที่ระบุไว้ในรายงานการประเมินผลกระทบสิ่งแวดล้อมที่ได้รับการเห็นชอบอย่างเคร่งครัด ทั้งนี้ หากไม่ปฏิบัติตามต้องมีบทปรับ	-โครงการจัดให้มีบริษัท เสนา ดีเวลลอปเม้นท์ จำกัด (มหาชน) เป็นผู้ควบคุม บริษัท บีจีเอส คอนสตรัคชั่น จำกัด ให้ปฏิบัติตามมาตรการที่ระบุไว้ในรายการงานการประเมินผลกระทบสิ่งแวดล้อมที่ได้รับการเห็นชอบอย่างเคร่งครัด ทั้งนี้ หากไม่ปฏิบัติตามต้องมีบทปรับ	-	-
3.2 น้ำเสีย	1. จัดให้มีห้องน้ำสำหรับคนงานก่อสร้างให้เพียงพอต่อคนงานก่อสร้างสูงสุด 200 คน ซึ่งมีลักษณะมิดชิดไม่รบกวนผู้อาศัยข้างเคียง 2. จัดให้มีคนงานดูแลความสะอาดห้องส้วมอย่างน้อยวันละ 1 ครั้งตลอดระยะเวลาก่อสร้าง 3. กำจัดสัตว์ที่เป็นพาหะนำโรค ได้แก่ หนู ยุง แมลงวัน ตลอดจนห้องน้ำ ห้องน้ำ โดยใช้การดักหรือใช้สารเคมี การฉีดพ่นยากำจัดแมลง การกำจัดแหล่งเพาะพันธุ์ยุง โดยใช้ทรายกำจัดลูกน้ำ เพื่อกำจัดลูกน้ำ พร้อมทั้งกลบหลุมบ่อที่เป็นแหล่งเพาะพันธุ์ยุง 4. ตรวจสอบการรั่วซึมของน้ำจากห้องน้ำ เพื่อให้ห้องน้ำสะอาดและไม่ส่งกลิ่นรบกวน ผู้พักอาศัยข้างเคียง	-โครงการจัดให้มีห้องน้ำสำหรับคนงานก่อสร้างให้เพียงพอต่อคนงาน ซึ่งมีลักษณะมิดชิดไม่รบกวนผู้อาศัยข้างเคียง -โครงการจัดให้มีคนงานดูแลความสะอาดห้องส้วมอย่างน้อยวันละ 1 ครั้งตลอดระยะเวลาก่อสร้าง -โครงการอยู่ระหว่างจัดให้มีการกำจัดสัตว์ที่เป็นพาหะนำโรค ได้แก่ หนู ยุง แมลงวัน ตลอดจนห้องน้ำ ห้องน้ำ -โครงการจัดให้มีเจ้าหน้าที่ตรวจสอบการรั่วซึมของน้ำจากห้องน้ำ เพื่อให้ห้องน้ำสะอาดและไม่ส่งกลิ่นรบกวน ผู้พักอาศัยข้างเคียง	- - - -	-ดังภาพที่ 18 - ดังภาพที่ 20 - -ดังภาพที่ 24

ตารางที่ 3.1-1 สรุปผลการปฏิบัติตามมาตรการป้องกันและแก้ไขผลกระทบสิ่งแวดล้อมโครงการเสนา อีโค ทาวน์ รังสิต สเตชัน เฟส 1

องค์ประกอบทางสิ่งแวดล้อม และคุณค่าต่างๆ	มาตรการป้องกันและแก้ไขผลกระทบสิ่งแวดล้อม	รายละเอียดการปฏิบัติตามมาตรการฯ	ปัญหา/อุปสรรค และการแก้ไข	เอกสารอ้างอิง รูปภาพหรือเอกสาร
3.2 น้ำเสีย (ต่อ)	5. ภายหลังก่อสร้างแล้วเสร็จผู้รับเหมาต้องเป็นผู้รับผิดชอบในการรื้อย้ายระบบบำบัดน้ำเสียสำเร็จรูปที่ติดตั้ง โดยสูบลูกสูบออกพร้อมกับล้างทำความสะอาดภายในถังบำบัดน้ำเสียสำเร็จรูป โดยใช้วิธีเติมน้ำลงในถังบำบัดน้ำเสียสำเร็จรูป และสูบลูกสูบหลายๆ ครั้ง ก่อนทำการรื้อและย้ายเพื่อนำไปใช้ในสถานที่ก่อสร้างอื่นๆ โดยระหว่างการขนย้ายต้องดำเนินการด้วยความระมัดระวัง รวมทั้งในระหว่างการขนส่งต้องคลุมด้วยผ้าใบตั้งแต่เริ่มขนส่งไปยังปลายทางที่นำถังบำบัดน้ำเสียสำเร็จรูปไปติดตั้งแห่งใหม่	-ปัจจุบันโครงการอยู่ในช่วงงานก่อสร้าง หากถึงช่วงงานดังกล่าวโครงการได้ปฏิบัติตามมาตรการที่กำหนดอย่างเคร่งครัด	-	-
3.3 การระบายน้ำและการป้องกันน้ำท่วม	1. จัดให้มีท่อระบายน้ำรอบพื้นที่ก่อสร้างโครงการเฟส 1 ขนาดเส้นผ่านศูนย์กลาง 0.4 เมตร ความลาดเอียง 1 : 500 รวบรวมน้ำเข้าสู่บ่อตรวจคุณภาพน้ำเพื่อให้เศษดินหรือเศษหิน กรวด ทราย ที่ไหลมากับน้ำฝนตกตะกอน และระบายออกสู่ภายนอกโครงการต่อไป โดยอัตราการไหลของน้ำในท่อระบายน้ำช่วงก่อสร้าง สามารถรองรับปริมาณน้ำหลากในช่วงก่อสร้างได้อย่างเพียงพอ 2. โครงการต้องระบายน้ำออกจากบ่อคักขยะโดยควบคุมอัตราการระบายน้ำไม่ให้เกินอัตราการระบายน้ำก่อนพัฒนา	-โครงการจัดให้มีท่อระบายน้ำรอบพื้นที่ก่อสร้างโครงการเฟส 1  -โครงการระบายน้ำออกจากบ่อคักขยะโดยควบคุมอัตราการระบายน้ำไม่ให้เกินอัตราการระบายน้ำก่อนพัฒนา	-  -	-ดังภาพที่ 23  -

ตารางที่ 3.1-1 สรุปผลการปฏิบัติตามมาตรการป้องกันและแก้ไขผลกระทบสิ่งแวดล้อมโครงการเสนา อีโค ทาวน์ รังสิต สเตชัน เฟส 1

องค์ประกอบทางสิ่งแวดล้อมและคุณค่าต่างๆ	มาตรการป้องกันและแก้ไขผลกระทบสิ่งแวดล้อม	รายละเอียดการปฏิบัติตามมาตรการฯ	ปัญหา/อุปสรรคและการแก้ไข	เอกสารอ้างอิงรูปภาพหรือเอกสาร
3.3 การระบายน้ำและการป้องกันน้ำท่วม (ต่อ)	3. จัดให้มีบ่อล้างล้อรถบรรทุกทุกบริเวณทางเข้า-ออกพื้นที่ก่อสร้างซึ่งการทำความสะอาดล้อรถบรรทุกก่อนออกจากบริเวณพื้นที่ก่อสร้างทุกครั้ง ต้องล้างล้อรถบรรทุก โดยใช้เครื่องฉีดน้ำแรงดันสูงฉีดชะล้างทำความสะอาดและช่วงล่างของรถบรรทุกทุกบริเวณทางเข้า-ออกโครงการ เพื่อป้องกันฝุ่นละอองและโคลนที่ติดกับล้อรถ ซึ่งน้ำที่เกิดจากการล้างล้อจะถูกรวบรวมเข้าบ่อตกตะกอน และไหลเข้าสู่บ่อสูบน้ำล้างล้อเพื่อสูบกลับมาหมุนเวียนใช้ในการล้างล้อรถคันต่อไป โดยต้องจัดให้มีพนักงานคอยดักตะกอนดินในบ่อตกตะกอนทุกวัน	-โครงการจัดให้มีพื้นที่ล้างล้อรถบรรทุกทุกบริเวณทางเข้า-ออกพื้นที่ก่อสร้าง พร้อมทั้งจัดให้คนงานทำความสะอาดล้อรถบรรทุกก่อนออกจากบริเวณพื้นที่ก่อสร้างทุกครั้ง เพื่อป้องกันฝุ่นละอองและโคลนที่ติดกับล้อรถ	-	-ผังภาพที่ 10-11
	4. จัดให้มีบริษัทควบคุมงานก่อสร้าง ควบคุมผู้รับเหมาให้ปฏิบัติตามมาตรการที่ระบุไว้ในรายงานการประเมินผลกระทบสิ่งแวดล้อมที่ได้รับการเห็นชอบอย่างเคร่งครัด ทั้งนี้ หากไม่ปฏิบัติตามต้องมีบทปรับ	-โครงการจัดให้มีบริษัท เสนา ดีเวลลอปเม้นท์ จำกัด (มหาชน) เป็นผู้ควบคุม บริษัท บีจีเอส คอนสตรัคชั่น จำกัด ให้ปฏิบัติตามมาตรการที่ระบุไว้ในรายการงานการประเมินผลกระทบสิ่งแวดล้อมที่ได้รับการเห็นชอบอย่างเคร่งครัด ทั้งนี้ หากไม่ปฏิบัติตามต้องมีบทปรับ	-	-

ตารางที่ 3.1-1 สรุปผลการปฏิบัติตามมาตรการป้องกันและแก้ไขผลกระทบสิ่งแวดล้อมโครงการเสนา อีโค ทาวน์ รังสิต สเตชัน เฟส 1



องค์ประกอบทางสิ่งแวดล้อม และคุณค่าต่างๆ	มาตรการป้องกันและแก้ไขผลกระทบสิ่งแวดล้อม	รายละเอียดการปฏิบัติตามมาตรการฯ	ปัญหา/อุปสรรค และการแก้ไข	เอกสารอ้างอิง รูปภาพหรือเอกสาร
3.4 การจัดการมูลฝอย	<p>1. มาตรการด้านการจัดการเศษวัสดุก่อสร้าง</p> <p>(1) วัสดุที่สามารถนำกลับมาใช้ได้ ได้แก่ ทราช กำหนดให้ผู้รับเหมารับผิดชอบโดยนำกลับมาใช้ใหม่ได้ หรือขายให้ร้านรับซื้อต่อไป</p> <p>(2) วัสดุที่ไม่สามารถนำกลับมาใช้ใหม่ได้ ได้แก่ คอนกรีต กระเบื้อง ฝ้าเพดาน เหล็ก และอื่นๆ (ไม้บรรจุภัณฑ์ อลูมิเนียม พลาสติก กระฉก) กำหนดให้ผู้รับเหมาเป็น ผู้รับผิดชอบนำส่งส่งไปกำจัดที่บริษัทกำจัดที่มีใบอนุญาต</p> <p>(3) มูลฝอยอันตรายที่เกิดขึ้นในช่วงก่อสร้าง ได้แก่ กระป๋องสเปรย์ ภาชนะบรรจุสารเคมี สารเคลือบเงาต่างๆ ถ่านไฟฉาย หลอดไฟ แบตเตอรี่ เป็นต้น ซึ่งจะมีปริมาณไม่ มาก เนื่องจากมูลฝอยบางประเภท เช่น ถ่านไฟฉาย หลอดไฟ แบตเตอรี่ มีอายุการใช้งานยาวนาน ส่วนมูลฝอยอันตราย ประเภทกระป๋องสเปรย์ กระป๋องสี ภาชนะบรรจุสารเคมี สารเคลือบเงาต่างๆ ส่วนมากจะเกิดจากกิจกรรมการก่อสร้าง ในช่วงงานตกแต่งภายใน และภายนอกอาคาร โดยในการจัดการมูลฝอยอันตรายโครงการจะกำหนดให้ผู้รับเหมาไปกำจัด โดยจะระบุในสัญญาว่าจ้างให้ชัดเจน ซึ่งผู้รับเหมาต้องมีแหล่งกำจัดมูลฝอยอันตรายที่ถูกสุขลักษณะ อย่างไรก็ตาม</p>	<p>-โครงการได้กำหนดให้ผู้รับเหมารับผิดชอบโดยนำกลับมาใช้ใหม่ได้ หรือขายให้ร้านรับซื้อต่อไป</p> <p>-โครงการอยู่ระหว่างการจัดจ้างให้บริษัทกำจัดที่มีใบอนุญาตเข้ามานำวัสดุไม่สามารถนำกลับมาใช้ใหม่ได้ไปกำจัด</p> <p>-ปัจจุบันโครงการอยู่ในช่วงงานก่อสร้าง ซึ่งยังไม่มีการใช้กระป๋องสเปรย์ ภาชนะบรรจุสารเคมี สารเคลือบเงาต่างๆ หากถึงช่วงงานดังกล่าวโครงการได้ปฏิบัติตามมาตรการที่กำหนดอย่างเคร่งครัด</p>	-	-

ตารางที่ 3.1-1 สรุปผลการปฏิบัติตามมาตรการป้องกันและแก้ไขผลกระทบสิ่งแวดล้อมโครงการเสนา อีโค ทาวน์ รังสิต สเตชัน เฟส 1

องค์ประกอบทางสิ่งแวดล้อมและคุณค่าต่างๆ	มาตรการป้องกันและแก้ไขผลกระทบสิ่งแวดล้อม	รายละเอียดการปฏิบัติตามมาตรการฯ	ปัญหา/อุปสรรคและการแก้ไข	เอกสารอ้างอิงรูปภาพหรือเอกสาร
3.4 การจัดการมูลฝอย (ต่อ)	<p>โครงการจะกำหนดพื้นที่ในการวางถังมูลฝอยอันตรายขนาด 240 ลิตร จำนวน 5 ถัง ตั้งไว้บริเวณพื้นที่พักมูลฝอย ซึ่งจะมีอักษรพิมพ์อยู่ข้างถังว่า "ถังมูลฝอยอันตราย" โดยภายในถังจะรองด้วยถุงพลาสติกสีแดง ซึ่งเป็นถุงสำหรับใส่มูลฝอยอันตราย</p> <p>(4) จัดให้มีที่วางกองเศษวัสดุก่อสร้างห่างจากพื้นที่ข้างเคียง</p> <p>(5) จัดให้มีเจ้าหน้าที่คอยตรวจสอบการปฏิบัติตามมาตรการที่กำหนดอย่างเคร่งครัด</p> <p>(6) ใช้ผ้าใบคลุมรถบรรทุกที่ใช้ขนส่งเศษวัสดุก่อสร้างเพื่อป้องกันการร่วงหล่นลงบนถนน</p> <p><b>2. มาตรการด้านการจัดการมูลฝอยจากคนงานก่อสร้าง</b></p> <p>(1) จัดเตรียมถังรองรับมูลฝอยพร้อมฝาปิด จำนวน 14 ถัง วางไว้ในบริเวณพื้นที่ก่อสร้าง รายละเอียดดังนี้</p> <ul style="list-style-type: none"> <li>- มูลฝอยทั่วไป (มูลฝอยแห้ง) ขนาดถัง 240 ลิตร จำนวน 1 ถัง</li> <li>- มูลฝอยย่อยสลายได้ (มูลฝอยเปียก) ขนาดถัง 240 ลิตร จำนวน 5 ถัง</li> <li>- มูลฝอยรีไซเคิล (มูลฝอยที่ยังใช้ได้) ขนาดถัง 240 ลิตร จำนวน 7 ถัง</li> <li>- มูลฝอยอันตราย ขนาดถัง 240 ลิตร จำนวน 1 ถัง</li> </ul>	<p>-โครงการจัดให้มีที่วางกองเศษวัสดุก่อสร้างห่างจากพื้นที่ข้างเคียง</p> <p>-โครงการจัดให้มีเจ้าหน้าที่คอยตรวจสอบการปฏิบัติตามมาตรการที่กำหนดอย่างเคร่งครัด</p> <p>-โครงการจัดให้มีผ้าใบคลุมรถบรรทุกที่ใช้ขนส่งเศษวัสดุก่อสร้าง เพื่อป้องกันการร่วงหล่นลงบนถนน</p> <p>-โครงการจัดให้มีถังรองรับมูลฝอยแยกประเภทพร้อมฝาปิดไว้ในบริเวณพื้นที่ก่อสร้างอย่างเพียงพอ</p>	<p>-</p> <p>-</p> <p>-</p> <p>-</p>	<p>-ดังภาพที่ 7</p> <p>-</p> <p>-ดังภาพที่ 12</p> <p>-ดังภาพที่ 31</p>

ตารางที่ 3.1-1 สรุปผลการปฏิบัติตามมาตรการป้องกันและแก้ไขผลกระทบสิ่งแวดล้อมโครงการเสนา อีโค ทาวน์ รังสิต สเตชัน เฟส 1

องค์ประกอบทางสิ่งแวดล้อมและคุณค่าต่างๆ	มาตรการป้องกันและแก้ไขผลกระทบสิ่งแวดล้อม	รายละเอียดการปฏิบัติตามมาตรการฯ	ปัญหา/อุปสรรคและการแก้ไข	เอกสารอ้างอิงรูปภาพหรือเอกสาร
3.4 การจัดการมูลฝอย (ต่อ)	<p>ในแต่ละวันต้องจัดให้มีผู้รับผิดชอบในการรวบรวมมูลฝอยตามจุดต่างๆ ไปไว้ที่ถังมูลฝอยด้านหน้าโครงการเพื่อให้รถเก็บขนมูลฝอยของบริษัทเอกชนที่ได้รับอนุญาตจากเทศบาลตำบลบางพลีมาเก็บขนไปกำจัดต่อไป</p> <p>(2) กำชับให้คนงานทั้งมูลฝอยลงในภาชนะรองรับที่ได้จัดเตรียมไว้อย่างเคร่งครัด</p> <p>(3) จัดให้มีเจ้าหน้าที่คอยตรวจสอบความสะอาดของที่ถังมูลฝอย พื้นที่พักขยะและกำชับให้พนักงานปฏิบัติตามหลักสุขอนามัยอย่างเคร่งครัดเพื่อป้องกันกลิ่นรบกวนผู้พักอาศัยข้างเคียง</p> <p>(4) หากบริเวณพื้นที่พักขยะของโครงการส่งผลกระทบด้านกลิ่นรบกวน โครงการต้องจัดหาวิธีหรือสารเคมีทางชีวภาพมาช่วยกำจัดกลิ่น</p> <p>(5) ควบคุมไม่ให้มีสัตว์พาหะนำโรคในพื้นที่โครงการ หากพบต้องกำจัดทันที</p>	<p>-โครงการมีการกำชับคนงานให้ทิ้งขยะมูลฝอยลงในภาชนะรองรับที่ได้จัดเตรียมไว้อย่างเคร่งครัดผ่านกิจกรรม Safety Talk พร้อมทั้งจัดให้มีคนงานคอยตรวจสอบถังรองรับมูลฝอย พร้อมทั้งจัดให้มีป้ายคัดแยกขยะได้บริเวณถังรองรับมูลฝอย</p>	-	-ดังภาพที่ 32 และภาพที่ 37
3.5 ระบบไฟฟ้า	<p>1. กำชับให้คนงานใช้ไฟฟ้าอย่างประหยัด</p> <p>2. โครงการต้องจัดให้มีเจ้าหน้าที่ความปลอดภัยควบคุมตรวจสอบระหว่างปฏิบัติงาน</p>	<p>-โครงการกำชับให้คนงานใช้ไฟฟ้าอย่างประหยัด พร้อมทั้งจัดให้มีป้ายประหยัดไฟติดไว้ในพื้นที่โครงการ</p> <p>-โครงการจัดให้มีเจ้าหน้าที่ความปลอดภัยควบคุมตรวจสอบระหว่างปฏิบัติงาน</p>	-  -	-ดังภาพที่ 33  -ดังภาคผนวกที่ 12

ตารางที่ 3.1-1 สรุปผลการปฏิบัติตามมาตรการป้องกันและแก้ไขผลกระทบสิ่งแวดล้อมโครงการเสนา อีโค ทาวน์ รังสิต สเตชัน เฟส 1

องค์ประกอบทางสิ่งแวดล้อมและคุณค่าต่างๆ	มาตรการป้องกันและแก้ไขผลกระทบสิ่งแวดล้อม	รายละเอียดการปฏิบัติตามมาตรการฯ	ปัญหา/อุปสรรคและการแก้ไข	เอกสารอ้างอิงรูปภาพหรือเอกสาร
3.6 การป้องกันอัคคีภัย	<p>1. โครงการต้องดำเนินการตามกฎหมายกระทรวงกำหนดมาตรฐานในการบริหารและการจัดการเรื่องความปลอดภัยของอาชีวอนามัย และสภาพแวดล้อมในการทำงานเกี่ยวกับงานก่อสร้าง พ.ศ. 2551 ส่วนที่ 2 เรื่องการป้องกันอัคคีภัย ดังนี้</p> <p>1) โครงการต้องห้ามจัดเก็บวัตถุไวไฟหรือวัตถุระเบิดบริเวณพื้นที่ก่อสร้าง เว้นแต่เก็บไว้ในที่ซึ่งปลอดภัยเท่าที่จำเป็นแก่การใช้งานประจำวันเท่านั้น</p> <p>2) โครงการต้องติดป้ายบริเวณพื้นที่โครงการ ดังนี้</p> <p>2.1) ติดป้ายโครงการและป้ายเตือนโดยรอบพื้นที่เพื่อแสดงให้บุคคลภายนอกทราบถึงเขตการก่อสร้างให้ชัดเจน</p> <p>2.2) จัดทำป้าย "อันตราย" "ห้ามสูบบุหรี่" "ห้ามทำให้เกิดประกายไฟ" หรือ "ห้ามพกพาอุปกรณ์สำหรับจุดไฟหรือคิดไฟ" หรือป้ายซึ่งมีข้อความอื่นที่มีความหมายในทำนองเดียวกัน ตามสภาพหรือคุณสมบัติของวัตถุไวไฟหรือวัตถุระเบิดไว้ให้เห็นได้ชัดเจน</p> <p>3) โครงการจัดให้มีถังดับเพลิงเคมีติดตั้งในพื้นที่ก่อสร้าง โดยแย่งเป็นแต่ละช่วงกิจกรรม ดังนี้</p> <p>3.1) ในช่วงทำฐานราก ต้องติดตั้งถังดับเพลิงเคมี ขนาด 4.5 กิโลกรัม จำนวน 2 ถัง</p>	<p>-โครงการไม่มีวัตถุไวไฟหรือวัตถุระเบิดบริเวณพื้นที่ก่อสร้าง</p> <p>-โครงการอยู่ระหว่างการติดป้ายเตือนโดยรอบพื้นที่ เพื่อแสดงให้บุคคลภายนอกทราบถึงเขตการก่อสร้างให้ชัดเจน</p> <p>-โครงการได้จัดทำป้ายเตือนอันตรายต่างๆ ไว้ภายในพื้นที่โครงการ</p> <p>-ปัจจุบันโครงการอยู่ในช่วงงานโครงสร้าง เมื่ออยู่ในช่วงงานดังกล่าวโครงการได้ปฏิบัติตามมาตรการอย่างเคร่งครัด</p>	<p>-</p> <p>-</p> <p>-</p> <p>-</p>	<p>-</p> <p>-</p> <p>-</p> <p>-</p>

ตารางที่ 3.1-1 สรุปผลการปฏิบัติตามมาตรการป้องกันและแก้ไขผลกระทบสิ่งแวดล้อมโครงการเสนา อีโค ทาวน์ รังสิต สเตชัน เฟส 1

องค์ประกอบทางสิ่งแวดล้อม และคุณค่าต่างๆ	มาตรการป้องกันและแก้ไขผลกระทบสิ่งแวดล้อม	รายละเอียดการปฏิบัติตามมาตรการฯ	ปัญหา/อุปสรรค และการแก้ไข	เอกสารอ้างอิง รูปภาพหรือเอกสาร
3.6 การป้องกันอัคคีภัย (ต่อ)	<p>3.2) ในช่วงขึ้นโครงสร้างและตกแต่งต้องติดตั้งถังดับเพลิงเคมี ขนาด 4.5 กิโลกรัม จำนวนอย่างน้อย 1 ถัง/ระยะ 20 เมตร</p> <p>ในการติดตั้งถังดับเพลิงทุกจุดต้องให้ส่วนบนสุดของตัวเครื่องสูงจากระดับพื้นอาคารหรือสถานที่ก่อสร้างไม่เกิน 1.40 เมตร และอยู่ในที่ซึ่งสามารถมองเห็นและใช้สอยได้โดยสะดวก และจัดให้มีการตรวจสอบเครื่องดับเพลิงให้อยู่ในสภาพใช้งานได้ทุก 3 เดือน/ครั้ง</p> <p>4) โครงการจัดให้มีแผนผังแสดงเส้นทางอพยพหนีไฟในช่วงขึ้นโครงสร้างและตกแต่งอาคาร โดยแสดงเส้นทางอพยพหนีไฟบริเวณบันไดอาคารให้ชัดเจน และต้องดูแลไม่ให้มีกองเศษวัสดุ เครื่องจักรหรือสิ่งอื่นใดกีดขวางทางหนีไฟ และบันไดหนีไฟ และทางหนีไฟต้องมีความกว้างไม่น้อยกว่า 1.1 เมตร</p> <p>5) โครงการจัดให้มีเครื่องแจ้งเหตุเตือนเพลิงไหม้ด้วยเสียง Alam Bell ในช่วงขึ้นโครงสร้างและตกแต่งอาคาร โดยติดตั้งภายในอาคารบริเวณทางเดินทุกๆ 3 ชั้น</p>	<p>-โครงการจัดให้มีถังดับเพลิงเคมีอยู่ภายในพื้นที่โครงการอยู่ในที่ซึ่งสามารถมองเห็นและใช้สอยได้โดยสะดวก และจัดให้มีการตรวจสอบเครื่องดับเพลิงให้อยู่ในสภาพใช้งาน</p> <p>-โครงการอยู่ระหว่างจัดให้มีแผนผังแสดงเส้นทางอพยพหนีไฟในช่วงขึ้นโครงสร้างและตกแต่งอาคาร</p> <p>- โครงการอยู่ระหว่างให้มีเครื่องแจ้งเหตุเตือนเพลิงไหม้ด้วยเสียง Alam Bell ในช่วงขึ้นโครงสร้างและตกแต่งอาคาร</p>	<p>-</p> <p>-</p> <p>-</p>	<p>-ดังภาพที่ 36</p> <p>-</p> <p>-</p>

ตารางที่ 3.1-1 สรุปผลการปฏิบัติตามมาตรการป้องกันและแก้ไขผลกระทบสิ่งแวดล้อมโครงการเสนา อีโค ทาวน์ รังสิต สเตชัน เฟส 1

องค์ประกอบทางสิ่งแวดล้อม และคุณค่าต่างๆ	มาตรการป้องกันและแก้ไขผลกระทบสิ่งแวดล้อม	รายละเอียดการปฏิบัติตามมาตรการฯ	ปัญหา/อุปสรรค และการแก้ไข	เอกสารอ้างอิง รูปภาพหรือเอกสาร
3.6 การป้องกันอัคคีภัย (ต่อ)	<p>2. โครงการต้องจัดให้มีระบบดับเพลิงช่วงก่อสร้างตามคำแนะนำของมาตรฐานการป้องกันอัคคีภัยวิศวกรรมสถานแห่งประเทศไทย พ.ศ. 2559 ดังนี้</p> <p>1) จัดเตรียมระบบดับเพลิงช่วงที่ 1 (งานโครงสร้าง) เพิ่มขนาดท่อน้ำแสดงแรงดันให้สามารถช่วยดับเพลิงได้นอกเหนือจากน้ำเพื่อบ่มคอนกรีตและในห้องน้ำคนงานก่อสร้าง</p> <p>2) จัดเตรียมระบบดับเพลิงช่วงที่ 2 (ช่วงงานสถาปัตยกรรม และระบบไฟฟ้า-เครื่องกลช่วงแรก)</p> <p>(1) เตรียมน้ำสำรองเพื่อใช้กรณีเกิดเพลิงไหม้ โดยหากถึงเก็บน้ำจริงแล้วเสร็จจะนำไปใช้เป็นที่เก็บน้ำสำรอง</p> <p>(2) จัดหาถังดับเพลิงให้เพียงพอกับปริมาณงาน แบ่งถังดับเพลิงออกเป็น 2 ส่วน ส่วนแรกวางประจำอยู่ในตำแหน่งที่กำหนดตามแผนดับเพลิง เพื่อให้สามารถหยิบมาใช้ได้ในทันทีเมื่อเพลิงไหม้ ส่วนที่สองไว้ในตำแหน่งต่างๆ ที่ทำงานแล้วมีประกายไฟ</p> <p>3) จัดเตรียมระบบดับเพลิงช่วงที่ 3 (ช่วงตกแต่งภายในและงานระบบไฟฟ้า-เครื่องกลส่วนที่สอง) เมื่อถึงขั้นตอนตกแต่งภายในแล้ว ระบบดับเพลิงถาวร งานก่อสร้างของอาคารในส่วนหลักๆ จะติดตั้งแล้วเสร็จ ยังคงเหลือส่วนย่อยที่</p>	<p>-โครงการอยู่ระหว่างจัดให้มีท่อน้ำแสดงแรงดันให้สามารถช่วยดับเพลิงได้</p> <p>-โครงการจัดให้มีถังสำรองน้ำใช้เพื่อสำรองน้ำใช้ภายในพื้นที่ก่อสร้างอย่างเพียงพอ</p> <p>-ปัจจุบันโครงการอยู่ในช่วงงานโครงสร้างอาคาร หากโครงการอยู่ในช่วงงานดังกล่าวโครงการจะปฏิบัติตามมาตรการอย่างเคร่งครัด</p>	-	-
			-	-
			-	-

ตารางที่ 3.1-1 สรุปผลการปฏิบัติตามมาตรการป้องกันและแก้ไขผลกระทบสิ่งแวดล้อมโครงการเสนา อีโค ทาวน์ รังสิต สเตชัน เฟส 1

องค์ประกอบทางสิ่งแวดล้อมและคุณค่าต่างๆ	มาตรการป้องกันและแก้ไขผลกระทบสิ่งแวดล้อม	รายละเอียดการปฏิบัติตามมาตรการฯ	ปัญหา/อุปสรรคและการแก้ไข	เอกสารอ้างอิงรูปภาพหรือเอกสาร
3.6 การป้องกันอัคคีภัย (ต่อ)	<p>ต้องติดตั้งประสานกับงานตกแต่งภายใน และการทำงานของระบบโดยรวม ในช่วงนี้สามารถจัดเตรียมระบบดับเพลิงสามารถจัดเตรียมระบบดับเพลิงที่มีประสิทธิภาพเพื่อใช้งานได้ ดังนี้</p> <p>(1) ถังเก็บน้ำถาวรแล้วเสร็จ มีการเติมน้ำสำรองไว้ตลอดเวลา</p> <p>(2) ระบบท่อขึ้นต่อเข้ากับถังเก็บน้ำชั้นดาดฟ้า โดยน้ำไหลเข้าท่อขึ้นด้วยแรงโน้มถ่วง เพื่อช่วยดับเพลิง</p> <p>(3) ตู้เก็บสายดับเพลิง และสายดับเพลิงติดตั้งให้ครอบคลุมทั้งอาคาร และมีการอบรมเจ้าหน้าที่ผู้รับผิดชอบให้สามารถใช้สายดับเพลิงได้ถูกต้อง</p> <p>(4) ถังดับเพลิงชนิดหิ้วได้ มีถังดับเพลิงชนิดหิ้วได้ประจำอยู่ที่ตู้เก็บสายดับเพลิง และในจุดที่มีการเชื่อมต่อเหล็ก-ท่อทองแดง จุดที่มีการพันสีด้วยเครื่องอัดลม</p> <p>(5) การจัดเศษวัสดุก่อสร้าง และบรรจุภัณฑ์ต้องมีการกำจัดเศษวัสดุก่อสร้าง เช่น เศษไม้ และบรรจุภัณฑ์ต่างๆ เช่น กล่องกระดาษ ถังสี เป็นต้น และควบคุมให้มีปริมาณของเศษวัสดุคงค้างอยู่ตามพื้นที่ต่างๆ ให้น้อยที่สุด</p>	-ปัจจุบันโครงการอยู่ในช่วงงานโครงสร้างอาคาร หากโครงการอยู่ในช่วงงานดังกล่าวโครงการจะปฏิบัติตามมาตรการอย่างเคร่งครัด	-	-

ตารางที่ 3.1-1 สรุปผลการปฏิบัติตามมาตรการป้องกันและแก้ไขผลกระทบสิ่งแวดล้อมโครงการเสนา อีโค ทาวน์ รังสิต สเตชัน เฟส 1

องค์ประกอบทางสิ่งแวดล้อม และคุณค่าต่างๆ	มาตรการป้องกันและแก้ไขผลกระทบสิ่งแวดล้อม	รายละเอียดการปฏิบัติตามมาตรการฯ	ปัญหา/อุปสรรค และการแก้ไข	เอกสารอ้างอิง รูปภาพหรือเอกสาร
3.6 การป้องกันอัคคีภัย (ต่อ)	<p>3. โครงการจัดให้มีจัดรวมพลบริเวณพื้นที่ว่างภายนอกอาคารด้านทิศตะวันตกของพื้นที่โครงการเฟส 1 ขนาดพื้นที่ประมาณ 80 ตารางเมตร สามารถรองรับคนได้ 320 คน ซึ่งเพียงพอต่อคนงานสูงสุด 200 คน</p> <p>4. โครงการต้องประสานฝ่ายป้องกันและรักษาความสงบ งานป้องกันและบรรเทาสาธารณภัยเทศบาลตำบลบางพูน มาฝึกซ้อมอพยพหนีไฟเป็นประจำอย่างน้อยปีละ 1 ครั้ง</p> <p>5. จัดให้มีเจ้าหน้าที่ความปลอดภัยที่ได้รับการฝึกอบรม การซักซ้อม การปฏิบัติกรณีเกิดเหตุเพลิงไหม้ คอยดูแลควบคุมงานก่อสร้าง</p>	<p>-โครงการจัดให้มีจัดรวมพลบริเวณพื้นที่ว่างภายนอกอาคารด้านทิศตะวันตกของพื้นที่โครงการเฟส 1</p> <p>-โครงการอยู่ระหว่างประสานฝ่ายป้องกันและรักษาความสงบ งานป้องกันและบรรเทาสาธารณภัยเทศบาลตำบลบางพูน มาฝึกซ้อมอพยพหนีไฟ</p> <p>-โครงการจัดให้มีเจ้าหน้าที่ความปลอดภัย คอยดูแลควบคุมงานก่อสร้าง</p>	<p>-</p> <p>-</p> <p>-</p>	<p>-ดัดภาพที่ 35</p> <p>-</p> <p>-ดัดภาพผนวกที่ 11</p>
3.7 การจราจร	<p>1) การประเมินผลกระทบด้านจราจร</p> <p>1. ก่อนเริ่มก่อสร้างโครงการต้องดำเนินการก่อสร้างถนนการะจำยอมเชื่อมออกสู่ทางหลวงแผ่นดินหมายเลข 345 (ถนนบางบัวทอง-บางพูน) ให้แล้วเสร็จ โดยไม่มีการใช้ทางเข้า-ออกหมู่บ้านเสนา แกรนด์ โฮม รังสิต-ดิวานนท์ ในการเข้า-ออกพื้นที่ก่อสร้าง</p>	<p>-โครงการจัดให้มีถนนการะจำยอมเชื่อมออกสู่ทางหลวงแผ่นดินหมายเลข 345 (ถนนบางบัวทอง-บางพูน) โดยไม่มีการใช้ทางเข้า-ออกหมู่บ้านเสนา แกรนด์ โฮม รังสิต-ดิวานนท์ ในการเข้า-ออกพื้นที่ก่อสร้าง</p>	-	-ดัดภาพที่ 29



ตารางที่ 3.1-1 สรุปผลการปฏิบัติตามมาตรการป้องกันและแก้ไขผลกระทบสิ่งแวดล้อมโครงการเสนา อีโค ทาวน์ รังสิต สเตชัน เฟส 1

องค์ประกอบทางสิ่งแวดล้อม และคุณค่าต่างๆ	มาตรการป้องกันและแก้ไขผลกระทบสิ่งแวดล้อม	รายละเอียดการปฏิบัติตามมาตรการฯ	ปัญหา/อุปสรรค และการแก้ไข	เอกสารอ้างอิง รูปภาพหรือเอกสาร
3.7 การจราจร (ต่อ)	<p>2. ติดป้ายประชาสัมพันธ์บริเวณด้านข้างของรถขนส่ง โดยระบุชื่อบริษัทผู้รับเหมาพร้อมเบอร์โทรศัพท์ติดต่อ เพื่อให้ผู้พักอาศัยใกล้เคียง และผู้ที่สัญจรโดยใช้เส้นทางร่วมกับรถบรรทุกได้รับทราบข้อมูล และสามารถติดต่อกับผู้รับเหมาได้โดยตรงในกรณีที่ได้รับความเดือดร้อนจากการขนส่งวัสดุก่อสร้าง และรับ-ส่งคนงาน</p> <p>3. ใช้ผ้าใบคลุมรถบรรทุกที่ใช้ขนส่ง เพื่อป้องกันการร่วงหล่นลงบนถนน</p> <p>4. ควบคุมน้ำหนักรถบรรทุกตามพิกัด และผู้ขับรถบรรทุกต้องปฏิบัติตามพระราชบัญญัติการจราจรทางบก และให้ขับรถด้วยความระมัดระวังเป็นพิเศษ</p> <p>5. จัดพรมน้ำบริเวณพื้นที่ก่อสร้างหรือบริเวณที่ทำให้เกิดฝุ่น เพื่อป้องกันการฟุ้งกระจายของฝุ่นละอองตลอดระยะเวลาการก่อสร้าง</p> <p>6. จัดให้มีพนักงานทำความสะอาดเศษดิน ทราช ที่ตกหล่นอยู่นอกรั้วพื้นที่โครงการหรือถนนด้านหน้าโครงการทุกวัน เพื่อไม่ให้เกิดฝุ่นละอองฟุ้งกระจาย และในกรณีที่มิใช่เศษดิน เปียกร่วงหล่นต้องใช้น้ำฉีดล้างทำความสะอาดโดยทันที</p>	<p>-โครงการได้จัดให้มีประชาสัมพันธ์บริเวณด้านข้างของรถขนส่ง โดยระบุชื่อบริษัทผู้รับเหมาพร้อมเบอร์โทรศัพท์ติดต่อ เพื่อให้ผู้พักอาศัยใกล้เคียง และผู้ที่สัญจรโดยใช้เส้นทางร่วมกับรถบรรทุกได้รับทราบข้อมูล และสามารถติดต่อกับผู้รับเหมาได้โดยตรงในกรณีที่ได้รับความเดือดร้อนจากการขนส่งวัสดุก่อสร้าง และรับ-ส่งคนงาน</p> <p>-โครงการจัดให้มีผ้าใบคลุมรถบรรทุกที่ใช้ขนส่ง เพื่อป้องกันการร่วงหล่นลงบนถนน</p> <p>-โครงการควบคุมน้ำหนักรถบรรทุกตามพิกัด และผู้ขับรถบรรทุกต้องปฏิบัติตามพระราชบัญญัติการจราจรทางบก พร้อมทั้งจัดให้มีป้ายควบคุมน้ำหนักติดไว้บริเวณด้านหน้าโครงการ</p> <p>-โครงการจัดให้มีคนงานฉีดพรมน้ำบริเวณพื้นที่ก่อสร้างหรือบริเวณที่ทำให้เกิดฝุ่น เพื่อป้องกันการฟุ้งกระจายของฝุ่นละอองตลอดระยะเวลาการก่อสร้าง</p> <p>-โครงการจัดให้มีพนักงานทำความสะอาดเศษดิน ทราช ที่ตกหล่นอยู่นอกรั้วพื้นที่โครงการหรือถนนด้านหน้าโครงการเพื่อไม่ให้เกิดฝุ่นละอองฟุ้งกระจาย</p>	<p>-</p> <p>-</p> <p>-</p> <p>-</p> <p>-</p>	<p>-</p> <p>-</p> <p>-</p> <p>-</p> <p>-</p>

ตารางที่ 3.1-1 สรุปผลการปฏิบัติตามมาตรการป้องกันและแก้ไขผลกระทบสิ่งแวดล้อมโครงการเสนา อีโค ทาวน์ รังสิต สเตชัน เฟส 1

องค์ประกอบทางสิ่งแวดล้อมและคุณค่าต่างๆ	มาตรการป้องกันและแก้ไขผลกระทบสิ่งแวดล้อม	รายละเอียดการปฏิบัติตามมาตรการฯ	ปัญหา/อุปสรรคและการแก้ไข	เอกสารอ้างอิงรูปภาพหรือเอกสาร
3.7 การจราจร (ต่อ)	<p>7. จัดให้มีบ่อล้างล้อรถบรรทุกบริเวณทางเข้า-ออกพื้นที่ก่อสร้างซึ่งการทำความสะอาดล้อรถบรรทุกก่อนออกจากบริเวณพื้นที่ก่อสร้างทุกครั้ง ต้องล้างล้อรถบรรทุก โดยใช้เครื่องฉีดน้ำแรงดันสูงฉีดชะล้างทำความสะอาดและช่วงล่างของรถบรรทุกบริเวณทางเข้า-ออกโครงการ เพื่อป้องกันฝุ่นละอองและโคลนที่ติดกับล้อรถ ซึ่งน้ำที่เกิดจากการล้างล้อจะถูกรวบรวมเข้าบ่อตกตะกอน และไหลเข้าสู่บ่อสูบน้ำล้างล้อเพื่อสูบกลับมาหมุนเวียนใช้ในการล้างล้อรถคันต่อไป โดยต้องจัดให้มีพนักงานคอยตักตะกอนดินในบ่อตกตะกอนทุกวัน</p> <p>8. ตรวจสอบสภาพยานพาหนะ และเครื่องจักรต่างๆ ที่นำมาใช้ในงานก่อสร้างให้มีสภาพดีอยู่เสมอเพื่อป้องกันมิให้ยานพาหนะหรือเครื่องจักรเหล่านั้นเกิดการชำรุดขณะใช้งาน</p> <p>9. ติดตั้งป้ายสัญญาณจราจรต่างๆ เช่น ป้ายชะลอความเร็วเขตก่อสร้าง ทางชำรุด เป็นต้น ทั้งในพื้นที่โครงการ และบริเวณทางเข้า-ออกพื้นที่โครงการ</p> <p>10. จัดให้มีป้ายชื่อโครงการและลูกศรแสดงทิศทางเข้าโครงการอย่างชัดเจน ให้สามารถมองเห็นได้อย่างชัดเจน ในระยะที่สามารถชะลอเพื่อเลี้ยวรถเข้าสู่พื้นที่โครงการได้อย่างปลอดภัย</p>	<p>-โครงการจัดให้มีพื้นที่ล้างล้อรถบรรทุก พร้อมทั้งจัดให้พนักงานคอยทำความสะอาดล้อรถบรรทุกก่อนออกจากบริเวณพื้นที่ก่อสร้างทุกครั้ง เพื่อป้องกันฝุ่นละอองและโคลนที่ติดกับล้อรถ</p> <p>-โครงการจัดให้มีการตรวจสอบสภาพยานพาหนะ และเครื่องจักรต่างๆ ที่นำมาใช้ในงานก่อสร้างให้มีสภาพดีอยู่เสมอเพื่อป้องกันมิให้ยานพาหนะหรือเครื่องจักรเหล่านั้นเกิดการชำรุดขณะใช้งาน</p> <p>-โครงการได้ติดตั้งป้ายสัญญาณจราจรต่างๆ ทั้งในพื้นที่โครงการ และบริเวณทางเข้า-ออกพื้นที่โครงการ</p> <p>-โครงการจัดให้มีป้ายชื่อโครงการให้สามารถมองเห็นได้อย่างชัดเจน ในระยะที่สามารถชะลอเพื่อเลี้ยวรถเข้าสู่พื้นที่โครงการได้อย่างปลอดภัย และอยู่ระหว่างจัดให้มีลูกศรแสดงทิศทางเข้าโครงการ</p>	<p>-</p> <p>-</p> <p>-</p> <p>-</p>	<p>-ดังภาพที่ 10-11</p> <p>-ดังภาคผนวกที่ 5 และภาคผนวกที่ 6</p> <p>-ดังภาพที่ 14, 17, 26 และ 28</p> <p>-ดังภาพที่ 13</p>

ตารางที่ 3.1-1 สรุปผลการปฏิบัติตามมาตรการป้องกันและแก้ไขผลกระทบสิ่งแวดล้อมโครงการเสนา อีโค ทาวน์ รังสิต สเตชัน เฟส 1

องค์ประกอบทางสิ่งแวดล้อมและคุณค่าต่างๆ	มาตรการป้องกันและแก้ไขผลกระทบสิ่งแวดล้อม	รายละเอียดการปฏิบัติตามมาตรการฯ	ปัญหา/อุปสรรคและการแก้ไข	เอกสารอ้างอิงรูปภาพหรือเอกสาร
3.7 การจราจร (ต่อ)	11. ในการเข้า-ออกโครงการรถบรรทุกขนาดใหญ่/รถเทรลเลอร์ ต้องใช้ 4 ช่องจราจรในการเลี้ยวเข้า-ออกโครงการ ซึ่งโครงการต้องจัดเจ้าหน้าที่รักษาความปลอดภัยคอยอำนวยความสะดวกให้กับรถที่จะเข้าหรือออกจากโครงการ ให้สามารถเข้า-ออกโครงการได้อย่างปลอดภัย โดยให้ความสำคัญกับรถยนต์ที่สัญจรบนถนนสาธารณะเป็นหลัก	-โครงการจัดให้มีเจ้าหน้าที่รักษาความปลอดภัยคอยอำนวยความสะดวกให้กับรถที่จะเข้าหรือออกจากโครงการ ให้สามารถเข้า-ออกโครงการได้อย่างปลอดภัย โดยให้ความสำคัญกับรถยนต์ที่สัญจรบนถนนสาธารณะเป็นหลัก	-	- ดัชนีภาพที่ 39
	12. จัดให้มีเจ้าหน้าที่รักษาความปลอดภัยคอยอำนวยความสะดวกให้กับรถที่เข้าหรือออกโครงการให้สามารถเข้า-ออกได้โดยสะดวกและปลอดภัยไม่กีดขวางการจราจรบนทางหลวงแผ่นดินหมายเลข 345 (ถนนบางบัวทอง-บางพูน) โดยให้ความสำคัญกับการสัญจรบนถนนสาธารณะเป็นหลัก	-โครงการจัดให้มีเจ้าหน้าที่รักษาความปลอดภัยคอยอำนวยความสะดวกให้กับรถที่เข้าหรือออกโครงการให้สามารถเข้า-ออกได้โดยสะดวกและปลอดภัยไม่กีดขวางการจราจรบนทางหลวงแผ่นดินหมายเลข 345 (ถนนบางบัวทอง-บางพูน) โดยให้ความสำคัญกับการสัญจรบนถนนสาธารณะเป็นหลัก	-	- ดัชนีภาพที่ 39
	13. รักษาปรับปรุงเส้นทางคมนาคมให้อยู่ในสภาพที่ใช้การได้ดีตลอด	-โครงการจัดให้มีการรักษาปรับปรุงเส้นทางคมนาคมให้อยู่ในสภาพที่ใช้การได้ดีตลอด	-	-
	14. จัดให้มีพื้นที่จอดรถบรรทุกไว้ภายในโครงการเพื่อเป็นพื้นที่จอดรถสำหรับขนส่ง ไม่ให้มีการจอดรถขนส่งสินค้า วัสดุ ก่อสร้าง บนถนนทางเข้า-ออกหมู่บ้านเสนา แกรนด์โฮม รังสิต ดิวนนท์ รวมทั้งทางหลวงแผ่นดินหมายเลข 345 (ถนนบางบัวทอง-บางพูน) เด็ดขาด	-โครงการจัดให้มีพื้นที่จอดรถไว้ภายในพื้นที่โครงการ ไม่ให้มีการจอดรถขนส่งสินค้า วัสดุ ก่อสร้าง บนถนนทางเข้า-ออกหมู่บ้านเสนา แกรนด์โฮม รังสิต ดิวนนท์ รวมทั้งทางหลวงแผ่นดินหมายเลข 345	-	- ดัชนีภาพที่ 27

ตารางที่ 3.1-1 สรุปผลการปฏิบัติตามมาตรการป้องกันและแก้ไขผลกระทบสิ่งแวดล้อมโครงการเสนา อีโค ทาวน์ รังสิต สเตชัน เฟส 1

องค์ประกอบทางสิ่งแวดล้อมและคุณค่าต่างๆ	มาตรการป้องกันและแก้ไขผลกระทบสิ่งแวดล้อม	รายละเอียดการปฏิบัติตามมาตรการฯ	ปัญหา/อุปสรรคและการแก้ไข	เอกสารอ้างอิงรูปภาพหรือเอกสาร
3.7 การจราจร (ต่อ)	15. รถขนส่งทั้งหมดขณะจอดรอในพื้นที่โครงการต้องดับเครื่องยนต์ เพื่อลดการรบกวนด้านเสียงต่ออาคาร/บ้านพักอาศัยข้างเคียง	-โครงการจัดให้มีการกำชับพนักงานขับรถขนส่งทั้งหมดขณะจอดรอในพื้นที่โครงการต้องดับเครื่องยนต์ พร้อมทั้งจัดให้ป้ายดับเครื่องยนต์ ติดไว้ภายในพื้นที่โครงการ	-	-ดัดภาพที่ 14
	16. กำหนดช่วงเวลาในการขนส่งรถบรรทุก ในช่วงเวลาที่พนักงานตำรวจท้องที่อนุญาตให้รถบรรทุกสามารถสัญจรบนถนนบริเวณโครงการได้	-โครงการจัดให้มีการกำหนดช่วงเวลาในการขนส่งรถบรรทุก พร้อมทั้งจัดให้มีป้ายกำหนดช่วงเวลาในการขนส่ง ติดไว้ภายในพื้นที่โครงการ	-	-ดัดภาพที่ 26
	17. ไม่เร่งเครื่องยนต์ของรถขนส่งดินและวัสดุก่อสร้างให้เกิดเสียงดังรบกวน	-โครงการกำชับให้พนักงานขับรถไม่เร่งเครื่องยนต์ของรถขนส่งดินและวัสดุก่อสร้างให้เกิดเสียงดังรบกวน	-	-
	18. ควบคุมการเข้า-ออกของรถขนส่งคอนกรีตสำเร็จรูปไม่ให้ส่งผลกระทบต่อการเดินทางบนทางหลวงแผ่นดินหมายเลข 345 (ถนนบางบัวทอง-บางพูน) โดยผู้รับเหมาต้องใช้วิธีประสานกับหน่วยงานจำหน่ายคอนกรีต รวมถึงคนขับรถขนส่งคอนกรีตสำเร็จรูปทุกคันทางโทรศัพท์เคลื่อนที่ และวิทยุสื่อสาร เพื่อควบคุมเวลาในการออกเดินทางของรถจากโรงผลิต โดยให้ออกสลับกัน ไม่มาพร้อมกันในเวลาเดียวกัน ในขณะที่พื้นที่ก่อสร้างต้องรายงานสถานการณ์ที่พื้นที่ก่อสร้างเป็นระยะๆ เพื่อปรับแผนส่งคอนกรีตให้สัมพันธ์กันมากที่สุด	-โครงการจัดให้มีเจ้าหน้าที่ความปลอดภัยคอยควบคุมการเข้า-ออกของรถขนส่งคอนกรีตสำเร็จรูปไม่ให้ส่งผลกระทบต่อการเดินทางบนทางหลวงแผ่นดินหมายเลข 345	-	-ดัดภาพผนวกที่ 11

ตารางที่ 3.1-1 สรุปผลการปฏิบัติตามมาตรการป้องกันและแก้ไขผลกระทบสิ่งแวดล้อมโครงการเสนา อีโค ทาวน์ รังสิต สเตชัน เฟส 1

องค์ประกอบทางสิ่งแวดล้อมและคุณค่าต่างๆ	มาตรการป้องกันและแก้ไขผลกระทบสิ่งแวดล้อม	รายละเอียดการปฏิบัติตามมาตรการฯ	ปัญหา/อุปสรรคและการแก้ไข	เอกสารอ้างอิงรูปภาพหรือเอกสาร
3.7 การจราจร (ต่อ)	<p>2) การขนส่ง Precast</p> <p>1. คิดป้ายประชาสัมพันธ์บริเวณด้านข้างของรถขนส่ง Precast โดยระบุชื่อบริษัทผู้รับเหมาพร้อมเบอร์โทรศัพท์ติดต่อ เพื่อให้ผู้พักอาศัยใกล้เคียง และผู้ที่สัญจรโดยใช้เส้นทางร่วมกับรถบรรทุกได้รับทราบข้อมูล และสามารถติดต่อกับผู้รับเหมาได้โดยตรงในกรณีที่ได้รับความสะดวกหรือจากการขนส่ง Precast</p> <p>2. โครงการจะประสานหน่วยงานเจ้าของสายสื่อสาร (ที่อยู่ระดับต่ำที่สุด) ยกระดับความสูงของสายสัญญาณสื่อสารให้สูงขึ้น เพื่อให้พ้นความสูงของรถบรรทุกที่เข้า-ออกโครงการ</p> <p>3. ควบคุมน้ำหนักรถบรรทุกตามพิกัด และกำชับให้ผู้ขับรถบรรทุกปฏิบัติตามพระราชบัญญัติการจราจรทางบก และให้ขับรถด้วยความระมัดระวังเป็นพิเศษ</p> <p>4. หากมีผู้ได้รับผลกระทบ หรือเกิดกรณีสุดวิสัยมีเหตุเกิดขึ้น สามารถติดต่อได้ที่คุณประกิต อัครเสรินนท์ เบอร์โทรศัพท์ 064-528-7965 และคุณกิตติศักดิ์ สังสุข เบอร์โทรศัพท์ 089-968-3596 เป็นผู้รับผิดชอบประสานงาน โดยคิดประชาสัมพันธ์ชื่อ พร้อมเบอร์โทรศัพท์ที่รถขนส่งแผ่น Precast ให้ผู้ประสบเหตุสามารถติดต่อประสานงานได้ทันที</p>	<p>-โครงการได้คิดป้ายประชาสัมพันธ์บริเวณด้านข้างของรถขนส่ง Precast โดยระบุชื่อบริษัทผู้รับเหมาพร้อมเบอร์โทรศัพท์ติดต่อ เพื่อให้ผู้พักอาศัยใกล้เคียง และผู้ที่สัญจรโดยใช้เส้นทางร่วมกับรถบรรทุกได้รับทราบข้อมูล และสามารถติดต่อกับผู้รับเหมาได้โดยตรงในกรณีที่ได้รับความสะดวกหรือจากการขนส่ง Precast</p> <p>-โครงการได้ประสานหน่วยงานเจ้าของสายสื่อสาร ยกระดับความสูงของสายสัญญาณสื่อสารให้สูงขึ้น เพื่อให้พ้นความสูงของรถบรรทุกที่เข้า-ออกโครงการ</p> <p>-โครงการจัดให้มีการควบคุมน้ำหนักรถบรรทุกตามพิกัด และกำชับให้ผู้ขับรถบรรทุกปฏิบัติตามพระราชบัญญัติการจราจรทางบก พร้อมทั้งจัดให้มีป้ายควบคุมน้ำหนักรถ</p> <p>-โครงการจัดให้มีเจ้าหน้าที่มวชนสัมพันธ์ หากมีผู้ได้รับผลกระทบ หรือเกิดกรณีสุดวิสัยมีเหตุเกิดขึ้น สามารถติดต่อได้ที่คุณประกิต อัครเสรินนท์ เบอร์โทรศัพท์ 064-528-7965 และคุณกิตติศักดิ์ สังสุข เบอร์โทรศัพท์ 089-968-3596 เป็นผู้รับผิดชอบประสานงาน</p>	<p>-</p> <p>-</p> <p>-</p> <p>-</p>	<p>-</p> <p>-</p> <p>-</p> <p>-</p>

ตารางที่ 3.1-1 สรุปผลการปฏิบัติตามมาตรการป้องกันและแก้ไขผลกระทบสิ่งแวดล้อมโครงการเสนา อีโค ทาวน์ รังสิต สเตชัน เฟส 1

องค์ประกอบทางสิ่งแวดล้อม และคุณค่าต่างๆ	มาตรการป้องกันและแก้ไขผลกระทบสิ่งแวดล้อม	รายละเอียดการปฏิบัติตามมาตรการฯ	ปัญหา/อุปสรรค และการแก้ไข	เอกสารอ้างอิง รูปภาพหรือเอกสาร
3.7 การจราจร (ต่อ)	<p>3) แนวท่อส่งก๊าซธรรมชาติ</p> <p>1. ก่อนเริ่มการดำเนินการใดๆ ในเขตรบบท่อส่งก๊าซธรรมชาติสายย่อยไปยังสวนอุตสาหกรรมบางกะดี และสถานีเติมก๊าซเอ็นจีวี 1 ผู้ขออนุญาตต้องจัดส่งสำเนาหนังสืออนุญาตดำเนินการในเขตรบบฯ ตามมาตรา 112 แห่งพระราชบัญญัติการประกอบกิจการพลังงาน พ.ศ. 2550 จากสำนักงานคณะกรรมการกำกับกิจการพลังงานอย่างเป็นทางการให้แก่ผู้จัดการฝ่ายปฏิบัติการของ ปตท. ที่มีหน้าที่รับผิดชอบเขตรบบฯ นั้น</p> <p>2. เมื่อโครงการเริ่มก่อสร้างต้องจัดให้มีเจ้าหน้าที่คอยประสานกับ ปตท. เพื่อตรวจสอบหน้างานบริเวณที่ทำการก่อสร้างเกี่ยวกับข้อมูลท่อส่งก๊าซธรรมชาติ ซึ่งรวมถึงตำแหน่งแนวท่อส่งก๊าซธรรมชาติความลึกของท่อส่งก๊าซธรรมชาติ แนวและความกว้างของเขตรบบโครงข่ายก๊าซธรรมชาติ</p>	<p>-โครงการได้ดำเนินการจัดส่งสำเนาหนังสืออนุญาตดำเนินการในเขตรบบฯ ตามมาตรา 112 แห่งพระราชบัญญัติการประกอบกิจการพลังงาน พ.ศ. 2550 จาก สำนักงานคณะกรรมการกำกับกิจการพลังงานอย่างเป็นทางการให้แก่ผู้จัดการฝ่ายปฏิบัติการของ ปตท.</p> <p>-โครงการจัดให้มีเจ้าหน้าที่คอยประสานกับ ปตท. เพื่อตรวจสอบหน้างานบริเวณที่ทำการก่อสร้างเกี่ยวกับข้อมูลท่อส่งก๊าซธรรมชาติ</p>	-	-

ตารางที่ 3.1-1 สรุปผลการปฏิบัติตามมาตรการป้องกันและแก้ไขผลกระทบสิ่งแวดล้อมโครงการเสนา อีโค ทาวน์ รังสิต สเตชัน เฟส 1

องค์ประกอบทางสิ่งแวดล้อม และคุณค่าต่างๆ	มาตรการป้องกันและแก้ไขผลกระทบสิ่งแวดล้อม	รายละเอียดการปฏิบัติตามมาตรการฯ	ปัญหา/อุปสรรค และการแก้ไข	เอกสารอ้างอิง รูปภาพหรือเอกสาร
<b>4. คุณค่าคุณภาพชีวิต</b>  <b>4.1 การประเมินผลกระทบทางสังคม</b>	<b>1) การสำรวจสังคมเบื้องต้น</b> 1. จัดให้มีรั้ว Metal sheet รอบพื้นที่ก่อสร้างโดยเปิดทางเชื่อมออกทางหลวงแผ่นดินหมายเลข 345 (ถนนบางบัวทอง-บางพูน) เท่านั้น และไม่มีทางเปิดออกสู่ถนนทางเข้า-ออกหมู่บ้านเสนา แกรนด์โฮม รังสิต-ติวานนท์ เด็ดขาด  2. ไม่อนุญาตให้คนงานพักในพื้นที่โครงการเด็ดขาด รวมทั้งบริเวณละแวกใกล้เคียง  3. จัดให้มีเจ้าหน้าที่รักษาความปลอดภัยภายในพื้นที่ก่อสร้างโครงการตลอด 24 ชั่วโมง  4. ไม่อนุญาตให้คนงานออกนอกพื้นที่ก่อสร้างก่อนได้รับอนุญาต  5. จัดให้มีกล้องวงจรปิด (CCTV) ทั่วประเทศโดยรอบพื้นที่ก่อสร้างโครงการ พร้อมทั้งมีห้องควบคุมกล้องวงจรปิดดังกล่าว เพื่อใช้ในการตรวจสอบความเรียบร้อยและความปลอดภัยภายในโครงการ  6. กำหนดให้มีการจ้างงานและคัดเลือกแรงงานที่ถูกต้องตามกฎหมายเข้าทำงาน (กรณีเป็นแรงงานต่างด้าว) โดยพิจารณาเลือกคนงานที่เป็นคนท้องถิ่นเป็นอันดับแรก	-โครงการจัดให้มีรั้วถาวรรอบพื้นที่ก่อสร้างโดยเปิดทางเชื่อมออกทางหลวงแผ่นดินหมายเลข 345 (ถนนบางบัวทอง-บางพูน) เท่านั้น และไม่มีทางเปิดออกสู่ถนนทางเข้า-ออกหมู่บ้านเสนา แกรนด์โฮม รังสิต-ติวานนท์  -โครงการไม่อนุญาตให้คนงานพักในพื้นที่โครงการเด็ดขาด รวมทั้งบริเวณละแวกใกล้เคียง  -โครงการจัดให้มีเจ้าหน้าที่รักษาความปลอดภัยภายในพื้นที่ก่อสร้างโครงการตลอด 24 ชั่วโมง  -โครงการไม่อนุญาตให้คนงานออกนอกพื้นที่ก่อสร้างก่อนได้รับอนุญาต  -โครงการอยู่ระหว่างจัดให้มีกล้องวงจรปิด(CCTV) ทั่วประเทศโดยรอบพื้นที่ก่อสร้างโครงการ  -โครงการกำหนดให้มีการจ้างงานและคัดเลือกแรงงานที่ถูกต้องตามกฎหมายเข้าทำงาน (กรณีเป็นแรงงานต่างด้าว)	-  -  -  -  -  -	-ดังภาพที่ 2  -  -ดังภาพที่ 25  -  -  -ดังภาพผนวกที่ 15-16

ตารางที่ 3.1-1 สรุปผลการปฏิบัติตามมาตรการป้องกันและแก้ไขผลกระทบสิ่งแวดล้อมโครงการเสนา อีโค ทาวน์ รังสิต สเตชัน เฟส 1

องค์ประกอบทางสิ่งแวดล้อมและคุณค่าต่างๆ	มาตรการป้องกันและแก้ไขผลกระทบสิ่งแวดล้อม	รายละเอียดการปฏิบัติตามมาตรการฯ	ปัญหา/อุปสรรคและการแก้ไข	เอกสารอ้างอิงรูปภาพหรือเอกสาร
4.1 การประเมินผลกระทบทางสังคม (ต่อ)	7. กรณีรับแรงงานต่างด้าว ต้องเลือกคนงานที่ได้รับอนุญาตอย่างถูกต้องตามกฎหมายเข้ามาทำงาน และกำหนดให้คนงานปฏิบัติตามระเบียบข้อบังคับเพื่อป้องกันและแก้ไขผลกระทบต่อชุมชนข้างเคียง	-โครงการได้เลือกคนงานที่ได้รับอนุญาตอย่างถูกต้องตามกฎหมายเข้ามาทำงาน และกำหนดให้คนงานปฏิบัติตามระเบียบข้อบังคับเพื่อป้องกันและแก้ไขผลกระทบต่อชุมชนข้างเคียง	-	-ดังภาคผนวกที่ 15-16
	8. จัดให้มีการขึ้นทะเบียนแรงงานต่างด้าวกับสำนักบริหารแรงงานต่างด้าว เพื่อให้สามารถตรวจสอบประวัติคนงานได้	-โครงการได้จัดให้มีการขึ้นทะเบียนแรงงานต่างด้าวกับสำนักบริหารแรงงานต่างด้าว เพื่อให้สามารถตรวจสอบประวัติคนงานได้	-	- ดังภาคผนวกที่ 15
	9. โครงการต้องดูแลคนงานก่อสร้างที่เข้ามาทำงานภายในพื้นที่โครงการ โดยระบุสีเสื้อผ้าชุดปฏิบัติงาน พร้อมติดบัตรแสดงข้อมูลชื่อ สกุล รหัสคนงาน แผนกที่สังกัด รวมถึงการตรวจสภาพร่างกายว่าเป็นผู้ที่ปลอดสารเสพติด บันทึกเป็นลายลักษณ์อักษร พร้อมตรวจสอบได้เสมอ	-โครงการจัดให้มีชุดปฏิบัติงานพร้อมติดบัตรแสดงข้อมูลชื่อ สกุล ตรวจสภาพร่างกายว่าเป็นผู้ที่ปลอดสารเสพติด บันทึกเป็นลายลักษณ์อักษร พร้อมตรวจสอบได้เสมอ	-	-ดังภาคผนวกที่ 19
	10. กรณีคนงานก่อความเสียหายต่อผู้อยู่อาศัยข้างเคียง โครงการต้องรับผิดชอบการกระทำที่เกิดขึ้นทั้งหมดของคนงาน และชดเชยค่าเสียหายไม่เพิกเฉย			
	11. ห้ามคนงานไม่ให้เข้าไปในหมู่บ้านเสนา แกรนด์ โฮม เด็ดขาด			
	12. กำหนดให้มีการตรวจสุขภาพคนงานก่อนรับเข้าทำงาน และหลังรับเข้าทำงานอย่างน้อย ปีละ 1 ครั้ง			



ตารางที่ 3.1-1 สรุปผลการปฏิบัติตามมาตรการป้องกันและแก้ไขผลกระทบสิ่งแวดล้อมโครงการเสนา อีโค ทาวน์ รังสิต สเตชัน เฟส 1

องค์ประกอบทางสิ่งแวดล้อม และคุณค่าต่างๆ	มาตรการป้องกันและแก้ไขผลกระทบสิ่งแวดล้อม	รายละเอียดการปฏิบัติตามมาตรการฯ	ปัญหา/อุปสรรค และการแก้ไข	เอกสารอ้างอิง รูปภาพหรือเอกสาร
<b>4.1 การประเมินผลกระทบทางสังคม (ต่อ)</b>	<p>13. กำหนดและควบคุมคนงานให้ปฏิบัติตามกฎระเบียบอย่างเคร่งครัด</p> <p>14. จัดให้มีถังดับเพลิงเคมีไว้ภายในบริเวณพื้นที่ก่อสร้าง</p> <p>15. โครงการต้องกำหนดให้คนงานอยู่ภายในพื้นที่ก่อสร้างและนำอาหารมารับประทานไม่อนุญาตให้ออกจากพื้นที่ก่อสร้างโดยต้องปิดประตูรวมทั้งไม่ให้มีหมาเร่/แมลงลอย มาค้าขายบริเวณด้านหน้าโครงการ</p> <p>16. โครงการต้องกำหนดให้มีมาตรการป้องกันผลกระทบจากการก่อสร้าง ได้แก่ ผลกระทบด้านฝุ่นละออง เสียงดัง ความสั่นสะเทือน การจัดการมูลฝอย การป้องกันอัคคีภัย เป็นต้นอย่างเคร่งครัด เพื่อไม่ให้เกิดผลกระทบทางสังคม</p>	<p>-โครงการจัดให้มีวิศวกรคอยกำหนดและควบคุมคนงานให้ปฏิบัติตามกฎระเบียบอย่างเคร่งครัด</p> <p>-โครงการจัดให้มีถังดับเพลิงเคมีไว้ภายในบริเวณพื้นที่ก่อสร้าง</p> <p>-โครงการได้กำชับให้คนงานอยู่ภายในพื้นที่ก่อสร้างและนำอาหารมารับประทานไม่อนุญาตให้ออกจากพื้นที่ก่อสร้างโดยต้องปิดประตูรวมทั้งไม่ให้มีหมาเร่/แมลงลอย มาค้าขายบริเวณด้านหน้าโครงการ ผ่านกฎระเบียบของพื้นที่โครงการ</p> <p>-โครงการได้ปฏิบัติตามมาตรการตามมาตรการป้องกันผลกระทบจากการก่อสร้าง ได้แก่ ผลกระทบด้านฝุ่นละออง เสียงดัง ความสั่นสะเทือน การจัดการมูลฝอย การป้องกันอัคคีภัย อย่างเคร่งครัด</p>	<p>-</p> <p>-</p> <p>-</p>	<p>-ดังภาคผนวกที่ 9 และ 13</p> <p>-ดังภาคผนวกที่ 13</p> <p>-</p>
<p><b>4.2 การประเมินผลกระทบด้านสุขภาพ</b></p> <p><b>1) ผลกระทบด้านสุขภาพ ต่ออาคารข้างเคียง</b></p>	<p>1. ดำเนินการตามมาตรการป้องกันและแก้ไขผลกระทบด้านกายภาพ คุณค่าการใช้ประโยชน์ของมนุษย์อย่างเคร่งครัด เพื่อป้องกันผลกระทบด้านสุขภาพ</p> <p>2. ทำ Chain Link ขึ้นจากอาคารขณะทำโครงสร้างเพื่อกันเศษวัสดุร่วงหล่น และย้ายตามไปทุก 2-3 ชั้น</p>	<p>-โครงการได้ดำเนินการตามมาตรการป้องกันและแก้ไขผลกระทบด้านกายภาพ คุณค่าการใช้ประโยชน์ของมนุษย์อย่างเคร่งครัด เพื่อป้องกันผลกระทบด้านสุขภาพ</p> <p>-โครงการไม่ได้มีการติดตั้ง Chain Link แต่ทั้งนี้ได้ติดตั้ง Mesh Sheet ล้อมรอบอาคาร แทน</p>	<p>-</p> <p>-</p>	<p>-</p> <p>-ดังภาพที่ 6</p>

ตารางที่ 3.1-1 สรุปผลการปฏิบัติตามมาตรการป้องกันและแก้ไขผลกระทบสิ่งแวดล้อมโครงการเสนา อีโค ทาวน์ รังสิต สเตชัน เฟส 1

องค์ประกอบทางสิ่งแวดล้อม และคุณค่าต่างๆ	มาตรการป้องกันและแก้ไขผลกระทบสิ่งแวดล้อม	รายละเอียดการปฏิบัติตามมาตรการฯ	ปัญหา/อุปสรรค และการแก้ไข	เอกสารอ้างอิง รูปภาพหรือเอกสาร
<b>2) ผลกระทบด้าน สุขภาพต่อ คนงานก่อสร้าง</b>  (1) ผลกระทบที่ ก่อให้เกิดโรค	1. กำหนดให้คนงานก่อสร้างที่ต้องทำงานในบริเวณที่มีฝุ่น มาก เช่น บริเวณพื้นที่ที่มีการเปิดหน้าดิน การผสมคอนกรีตที่ มีการผสมปูนซีเมนต์ ฯลฯ จะต้องใส่หน้ากากที่สามารถ ป้องกันฝุ่นที่มีขนาด 0.3 ไมครอนขึ้นไป ตลอดช่วงเวลาที่ ทำงาน เพื่อป้องกันฝุ่นละอองเข้าสู่ระบบทางเดินหายใจ	-โครงการกำหนดกำหนดให้คนงานก่อสร้างที่ต้องทำงาน ในบริเวณที่มีฝุ่นมาก จะต้องใส่หน้ากากที่สามารถป้องกัน ฝุ่นที่มีขนาด 0.3 ไมครอนขึ้นไป ตลอดช่วงเวลาที่ทำงาน เพื่อป้องกันฝุ่นละอองเข้าสู่ระบบทางเดินหายใจ	-	-
	2. โครงการต้องกำหนดมาตรการสำหรับลดผลกระทบด้าน เสี่ยงที่คนงานจะได้รับ ให้สอดคล้องกับมาตรฐานเสี่ยงของ กฎกระทรวงกำหนดมาตรฐานในการบริหาร จัดการ และ ดำเนินการด้านความปลอดภัย อาชีวอนามัย และ สภาพแวดล้อมในการทำงานเกี่ยวกับความร้อน แสงสว่าง และเสียง พ.ศ.2559 และตามประกาศกรมสวัสดิการและ คุ้มครองแรงงาน เรื่อง มาตรฐานระดับเสียงที่ขอมให้ลูกจ้าง ได้รับเฉลี่ยตลอดระยะเวลาการทำงานในแต่ละวันประกาศใน ราชกิจจานุเบกษา เดือนมกราคม พ.ศ.2561 มาตรการป้องกัน และควบคุมที่ตัวบุคคล	-โครงการได้ปฏิบัติตามมาตรการสำหรับลดผลกระทบด้าน เสี่ยงที่คนงานจะได้รับ ให้สอดคล้องกับมาตรฐานเสี่ยงของ กฎกระทรวงกำหนดมาตรฐานในการบริหาร จัดการ และ ดำเนินการด้านความปลอดภัย อาชีวอนามัย และ สภาพแวดล้อมในการทำงานเกี่ยวกับความร้อน แสงสว่าง และเสียง อย่างเคร่งครัด	-	-
	- กำหนดชั่วโมงการทำงานของคนงาน ที่ต้องทำงานกับ เครื่องจักรที่อาจได้รับความสั่นสะเทือนอันอาจเป็นอันตราย โดยกำหนดเวลาการทำงานปกติไม่เกิน 7 ชั่วโมง	-ปัจจุบันโครงการอยู่ในช่วงงานโครงสร้าง ซึ่งไม่มี กิจกรรมที่ใช้เครื่องจักรที่ทำให้เกิดสั่นสะเทือน ขณะที่อยู่ ในช่วงงานดังกล่าวโครงการได้ปฏิบัติตามมาตรการอย่าง เคร่งครัด	-	-

ตารางที่ 3.1-1 สรุปผลการปฏิบัติตามมาตรการป้องกันและแก้ไขผลกระทบสิ่งแวดล้อมโครงการเสนา อีโค ทาวน์ รังสิต สเตชัน เฟส 1

องค์ประกอบทางสิ่งแวดล้อมและคุณค่าต่างๆ	มาตรการป้องกันและแก้ไขผลกระทบสิ่งแวดล้อม	รายละเอียดการปฏิบัติตามมาตรการฯ	ปัญหา/อุปสรรคและการแก้ไข	เอกสารอ้างอิงรูปภาพหรือเอกสาร
(1) ผลกระทบที่ก่อให้เกิดโรค (ต่อ)	<ul style="list-style-type: none"> <li>- ใช้อุปกรณ์ป้องกันส่วนบุคคล</li> <li>- ตรวจสอบการทำงานของพนักงานที่ใช้เครื่องมือเครื่องจักรที่มีความเสี่ยงสูงอย่างใกล้ชิด</li> </ul>	<ul style="list-style-type: none"> <li>-โครงการจัดให้มีอุปกรณ์ป้องกันส่วนบุคคลพร้อมทั้งจัดให้มีป้ายเตือนสวมใส่อุปกรณ์ป้องกันอันตรายส่วนบุคคล ติดภายในบริเวณพื้นที่โครงการ</li> <li>-ปัจจุบันโครงการอยู่ในช่วงงานโครงสร้าง ซึ่งไม่มีกิจกรรมที่ใช้เครื่องจักรที่ทำให้เกิดฝุ่นละออง ขณะที่อยู่ในช่วงงานดังกล่าวโครงการได้ปฏิบัติตามมาตรการอย่างเคร่งครัด</li> </ul>	<ul style="list-style-type: none"> <li>-</li> <li>-</li> </ul>	<ul style="list-style-type: none"> <li>-</li> <li>-</li> </ul>
(2) ผลกระทบด้านอุบัติเหตุต่อคนงาน	1. โครงการต้องดำเนินการตามกฎกระทรวงกำหนดมาตรฐานในการบริหารและการจัดการด้านความปลอดภัยอาชีวอนามัย และสภาพแวดล้อมในการทำงานเกี่ยวกับงานก่อสร้าง พ.ศ. 2551 และตามกฎกระทรวงกำหนดมาตรฐานในการบริหารและการจัดการด้านความปลอดภัยอาชีวอนามัย และสภาพแวดล้อมในการทำงานเกี่ยวกับงานก่อสร้าง พ.ศ. 2564 และกฎหมายอื่นๆ ที่เกี่ยวข้อง ซึ่งมีข้อกำหนดต่างๆ ตามกฎหมายที่นายจ้างและลูกจ้างจะต้องปฏิบัติในการทำงาน	-โครงการได้ปฏิบัติตามกฎกระทรวงกำหนดมาตรฐานในการบริหารและการจัดการด้านความปลอดภัยอาชีวอนามัย และสภาพแวดล้อมในการทำงานเกี่ยวกับงานก่อสร้าง พ.ศ. 2551 และตามกฎกระทรวงกำหนดมาตรฐานในการบริหารและการจัดการด้านความปลอดภัยอาชีวอนามัย และสภาพแวดล้อมในการทำงานเกี่ยวกับงานก่อสร้าง พ.ศ. 2564 และกฎหมายอื่นๆ ที่เกี่ยวข้อง อย่างเคร่งครัด	-	-
	2. จัดให้มีเจ้าหน้าที่ความปลอดภัย (จป.) ที่ได้รับอนุญาตประจำอยู่ในพื้นที่ก่อสร้าง และกำชับให้ปฏิบัติตามมาตรการอย่างเคร่งครัด	-โครงการจัดให้มีเจ้าหน้าที่ความปลอดภัย (จป.) ที่ได้รับอนุญาตประจำอยู่ในพื้นที่ก่อสร้าง และกำชับให้ปฏิบัติตามมาตรการอย่างเคร่งครัด	-	-ดังภาพผนวกที่ 11
	3. จัดให้มีการอบรมให้ความรู้ในการทำงานแก่เจ้าหน้าที่และคนงาน ทำางการทำงานที่เหมาะสมลักษณะ การจับอุปกรณ์ที่เหมาะสมในการทำงานและกำหนดช่วงเวลาในการทำงาน เป็นต้น	-โครงการจัดให้มีการอบรมให้ความรู้ในการทำงานแก่เจ้าหน้าที่และคนงาน ทำางการทำงานที่เหมาะสมลักษณะ	-	-ดังภาพผนวกที่ 20

ตารางที่ 3.1-1 สรุปผลการปฏิบัติตามมาตรการป้องกันและแก้ไขผลกระทบสิ่งแวดล้อมโครงการเสนา อีโค ทาวน์ รังสิต สเตชัน เฟส 1

องค์ประกอบทางสิ่งแวดล้อมและคุณค่าต่างๆ	มาตรการป้องกันและแก้ไขผลกระทบสิ่งแวดล้อม	รายละเอียดการปฏิบัติตามมาตรการฯ	ปัญหา/อุปสรรคและการแก้ไข	เอกสารอ้างอิงรูปภาพหรือเอกสาร
(3) ผลกระทบด้านโรคติดต่อ	<p><b>1. ในพื้นที่ก่อสร้าง</b></p> <p>1) การคัดกรอง และเตรียมเครื่องมือและอุปกรณ์</p> <p>1.1) ให้ผู้ปฏิบัติงานสังเกตอาการตนเองหรือประเมินตนเองก่อนออกจากบ้าน/ห้องพัก/ที่พักด้วยแอปพลิเคชัน Thai Save Thai หรือแอปพลิเคชันของทางราชการ หรือหน่วยงานกำหนด หากพบอาการผิดปกติหรือมีความเสี่ยงสูงให้แจ้งหัวหน้างาน เพื่อพิจารณาหยุดปฏิบัติงาน</p> <p>1.2) คัดกรองคนงาน ก่อสร้างหรือเจ้าหน้าที่ที่เกี่ยวข้อง โดยการวัดไข้ พร้อมสังเกตอาการเสี่ยงหากพบว่ามีอาการไข้หรือวัดอุณหภูมิได้ตั้งแต่ 37.5 องศาเซลเซียส ขึ้นไป ร่วมกับ ไอ น้ำมูก เจ็บคอ จมูก ไม่ได้กลิ่น ลิ้นไม่รับรส หายใจเร็ว หายใจเหนื่อย หรือหายใจลำบาก อย่างใดอย่างหนึ่ง และอาจมีอาการท้องเสียร่วมด้วย หรือมีประวัติเดินทางไปในพื้นที่เสี่ยง หรือใกล้ชิดผู้ติดเชื้อ ให้หัวหน้าคนงานหรือผู้ได้รับมอบหมาย พิจารณาห้ามเข้าพื้นที่ปฏิบัติงานและแยกกันไว้ในบริเวณที่กำหนด ก่อนส่งให้ตรวจคัดกรองหรือพบแพทย์ และให้หยุดปฏิบัติงาน</p> <p>1.3) กำหนดทางเข้า-ออกสถานที่ให้ชัดเจนเพื่อควบคุมการเข้าออกของสถานที่</p>	<p>- ปัจจุบันสถานการณ์โรคโควิด 19 ในประเทศไทยมีอยู่ในระดับที่ไม่รุนแรง ประกอบกับประชาชนส่วนใหญ่ได้รับวัคซีนป้องกันโรคโควิด 19 แล้ว ซึ่งส่งผลให้ประชาชนมีภูมิคุ้มกันโรคเพิ่มขึ้นตามไปด้วย เพื่อให้สอดคล้องกับสถานการณ์ผ่อนคลาย กระทรวงสาธารณสุขได้ออกประกาศ 2 ฉบับ ประกอบด้วย 1) ประกาศกระทรวงสาธารณสุข เรื่อง ยกเลิกประกาศกระทรวง สาธารณสุข เรื่องชื่อ และอาการสำคัญของโรคติดต่ออันตราย (ฉบับที่ 3) พ.ศ. 2563 พ.ศ. 2565 และ 2) ประกาศกระทรวงสาธารณสุข เรื่อง ชื่อ และอาการสำคัญของโรคติดต่อที่ต้องเฝ้าระวัง (ฉบับที่ 3) พ.ศ. 2565 โดยประกาศทั้ง 2 ฉบับจะมีผลยกเลิก</p>	-	-ดังภาคผนวกที่ 18

ตารางที่ 3.1-1 สรุปผลการปฏิบัติตามมาตรการป้องกันและแก้ไขผลกระทบสิ่งแวดล้อมโครงการเสนา อีโค ทาวน์ รังสิต สเตชัน เฟส 1

องค์ประกอบทางสิ่งแวดล้อม และคุณค่าต่างๆ	มาตรการป้องกันและแก้ไขผลกระทบสิ่งแวดล้อม	รายละเอียดการปฏิบัติตามมาตรการฯ	ปัญหา/อุปสรรค และการแก้ไข	เอกสารอ้างอิง รูปภาพหรือเอกสาร
(3) ผลกระทบ ด้านโรคติดต่อ (ต่อ)	<p>1.4) จัดให้มีวัสดุอุปกรณ์ในการป้องกันตนเอง สำหรับพนักงานอย่างพอเพียง</p> <ul style="list-style-type: none"> <li>- จัดหาหน้ากากผ้าหรือหน้ากากอนามัย และ อุปกรณ์ป้องกันตนเองขณะปฏิบัติงานอย่างเหมาะสม และ เพียงพอ</li> <li>- จัดให้มีที่ล้างมือพร้อมสบู่ หรือจุดบริการเจล แอลกอฮอล์ สำหรับผู้ปฏิบัติงานอย่างเพียงพอ</li> </ul> <p>2) กำหนดให้มีนโยบายและการปฏิบัติด้านอาชีวอนามัยและความปลอดภัย ดังนี้</p> <p>2.1) กำหนดนโยบายอาชีวอนามัยและความปลอดภัย โดยเพิ่มประเด็นการป้องกันโรคโควิด 19 และออกแนวทาง ปฏิบัติ Standard Safety Operation Procedure (SSOP) การ ป้องกันโรคโควิด 19 และสนับสนุนให้พนักงานปฏิบัติตาม อย่างเคร่งครัด</p> <p>2.2) มอบหมายให้หัวหน้างาน หรือเจ้าหน้าที่ความ ปลอดภัย (จป.) จัดให้มี Safety Talk กับคนงานเกี่ยวกับการ ป้องกันโรคโควิด 19 ช่วงก่อนเข้างานทุกวัน และมีการกำกับ ติดตามการปฏิบัติตามแนวทางการป้องกันโรคโควิด 19 สม่ำเสมอ</p>			

ตารางที่ 3.1-1 สรุปผลการปฏิบัติตามมาตรการป้องกันและแก้ไขผลกระทบสิ่งแวดล้อมโครงการเสนา อีโค ทาวน์ รังสิต สเตชัน เฟส 1

องค์ประกอบทางสิ่งแวดล้อม และคุณค่าต่างๆ	มาตรการป้องกันและแก้ไขผลกระทบสิ่งแวดล้อม	รายละเอียดการปฏิบัติตามมาตรการฯ	ปัญหา/อุปสรรค และการแก้ไข	เอกสารอ้างอิง รูปภาพหรือเอกสาร
(3) ผลกระทบ ด้านโรคติดต่อ (ต่อ)	<p>2.3) จดกิจกรรมที่ทำให้เกิดความแออัดโดยถือหลักหลีกเลี่ยงการติดต่อสัมผัสระหว่างกัน</p> <p>2.4) จัดให้มีการกำกับ ติดตามให้ผู้ปฏิบัติงานแรงงานก่อสร้าง ผู้มาติดต่อทุกคนต้องปฏิบัติตามมาตรการป้องกันโรคโควิด 19 อย่างเคร่งครัด เช่น สวมหน้ากากผ้าหรือหน้ากากอนามัยตลอดเวลาในการปฏิบัติงานหรือมาใช้บริการ เว้นระยะห่างระหว่างกัน ทำความสะอาดมือบ่อยๆ</p> <p>3) จัดทำทะเบียนแรงงาน ผู้ปฏิบัติงานผู้รับเหมา ผู้รับจ้าง และผู้มาติดต่อ ให้เป็นปัจจุบันรวมทั้งระบุการติดต่อที่สามารถติดต่อได้</p> <p>4) จัดให้มีการควบคุม ดูแลสถานที่ก่อสร้างให้สะอาดและปลอดภัย ดังนี้</p> <p>4.1) ให้มีการทำความสะอาดสถานที่ และบริเวณพื้นที่ส่วนกลางหรือพื้นที่ที่ใช้ร่วมกันในสถานที่ก่อสร้างเป็นประจำทุกวัน และให้มีการระบายอากาศที่ดี แสงแดดส่องถึง เช่น เปิดประตูและหน้าต่าง พัดลม</p> <p>4.2) ดูแลให้มีการทำความสะอาด ห้องน้ำ ห้องส้วม และอาจใช้น้ำยาฆ่าเชื้อในจุดที่มีการสัมผัสร่วมกัน เช่น ลูกบิดประตู ราวจับ สวิตช์ไฟ ก๊อกน้ำ เป็นต้น อย่างสม่ำเสมอ</p>			

ตารางที่ 3.1-1 สรุปผลการปฏิบัติตามมาตรการป้องกันและแก้ไขผลกระทบสิ่งแวดล้อมโครงการเสนา อีโค ทาวน์ รังสิต สเตชัน เฟส 1

องค์ประกอบทางสิ่งแวดล้อมและคุณค่าต่างๆ	มาตรการป้องกันและแก้ไขผลกระทบสิ่งแวดล้อม	รายละเอียดการปฏิบัติตามมาตรการฯ	ปัญหา/อุปสรรคและการแก้ไข	เอกสารอ้างอิงรูปภาพหรือเอกสาร
(3) ผลกระทบด้านโรคติดต่อ (ต่อ)	<p>4.3) จัดให้มีอุปกรณ์เสริมหรือปรับปรุงสิ่งที่มีอยู่เพื่อการลดสัมผัส เช่น การใช้ก๊อน้ำแบบเท้าเหยียบ เป็นต้น</p> <p>4.4) จัดให้มีห้องน้ำและห้องส้วมแยก และจัดให้อ่างล้างมือ ที่สำหรับบ้วนปากหรือที่เปรงพินเป็นสัดส่วน</p> <p>4.5) จัดให้มีการรวบรวมน้ำเสีย หรือน้ำที่ชำระแล้วไม่ให้ท่วมขังในพื้นที่โดยรอบสถานที่ก่อสร้าง</p> <p>4.6) จัดให้มีการเว้นระยะห่างระหว่างบุคคลอย่างน้อย 1-2 เมตร เช่น ที่นั่งบริเวณรับประทานอาหาร ที่นั่งพักทางเดิน หรือหากพื้นที่ไม่เพียงพออาจใช้ฉากกั้น แต่หากมีกิจกรรมที่ต้องทำร่วมกันเป็นกลุ่ม โดยไม่สามารถรักษาระยะห่างได้ ให้กำหนดระยะเวลาในการทำงานร่วมกันในแต่ละครั้ง</p> <p>4.7) จัดให้มีถังขยะมูลฝอยแบบมีฝาปิดและรวบรวมขยะออกจากพื้นที่ทุกจุดเพื่อนำไปกำจัดทุกวัน</p> <p>5) จำกัดจำนวนคนในรถรับ-ส่งไม่ให้แออัดจัดที่นั่งไม่ให้หันหน้าเข้าหากัน และให้สวมหน้ากากผ้าหรือหน้ากากอนามัย หลีกเลี่ยงการพูดคุยโดยไม่จำเป็น ตลอดจนระยะเวลาการเดินทาง ห้ามผู้ไม่เกี่ยวข้องร่วมโดยสาร และไม่แวะระหว่างทาง</p>			

ตารางที่ 3.1-1 สรุปผลการปฏิบัติตามมาตรการป้องกันและแก้ไขผลกระทบสิ่งแวดล้อมโครงการเสนา อีโค ทาวน์ รังสิต สเตชัน เฟส 1

องค์ประกอบทางสิ่งแวดล้อม และคุณค่าต่างๆ	มาตรการป้องกันและแก้ไขผลกระทบสิ่งแวดล้อม	รายละเอียดการปฏิบัติตามมาตรการฯ	ปัญหา/อุปสรรค และการแก้ไข	เอกสารอ้างอิง รูปภาพหรือเอกสาร
(3) ผลกระทบ ด้านโรคติดต่อ (ต่อ)	<p>6) หากมีเจ้าหน้าที่ที่เกี่ยวข้องเดินทางไปต่างประเทศที่มีความเสี่ยงติดเชื้อโรคโควิด 19 เมื่อกลับมาถึงประเทศไทยให้ไปตรวจคัดกรอง และเฝ้าระวังตามระเบียบประกาศและมาตรการตามที่กระทรวงสาธารณสุขกำหนด</p> <p>7) หากตรวจพบว่าคนงานหรือเจ้าหน้าที่ที่เกี่ยวข้องมีความเสี่ยงที่จะเกิดโรคโควิด 19 ไม่ว่าจะได้รับการตรวจคัดกรองโรคที่โรงพยาบาลหรือไม่ก็ตาม หากผลการตรวจคัดกรองยืนยันว่ามีความเสี่ยงติดเชื้อถูกแยกกักหรือกักกันตัวจนเป็นเหตุให้ไม่สามารถมาปฏิบัติงานได้ ให้ผู้รับเหมาแจ้งพนักงานตรวจแรงงานกรมสวัสดิการและคุ้มครองแรงงาน</p> <p>8) หากคนงานหรือเจ้าหน้าที่ที่เกี่ยวข้องพบว่าตัวเองมีความเสี่ยงที่จะติดเชื้อโรคโควิด 19 ให้ไปรับการตรวจรักษาหรือรับการชันสูตรทางการแพทย์และแจ้งให้โครงการทราบเพื่อแจ้งเจ้าพนักงานควบคุมโรคโดยเร็ว</p> <p>9) หากคนงานหรือเจ้าหน้าที่ที่เกี่ยวข้องถูกเจ้าพนักงานควบคุมโรคติดต่อกักตัวไว้ที่ศูนย์ควบคุมโรคระยะเวลา 14 วัน ให้ปฏิบัติตามคำสั่งคำแนะนำของพนักงานเจ้าหน้าที่โดยเคร่งครัด</p>			



ตารางที่ 3.1-1 สรุปผลการปฏิบัติตามมาตรการป้องกันและแก้ไขผลกระทบสิ่งแวดล้อมโครงการเสนา อีโค ทาวน์ รังสิต สเตชัน เฟส 1

องค์ประกอบทางสิ่งแวดล้อมและคุณค่าต่างๆ	มาตรการป้องกันและแก้ไขผลกระทบสิ่งแวดล้อม	รายละเอียดการปฏิบัติตามมาตรการฯ	ปัญหา/อุปสรรคและการแก้ไข	เอกสารอ้างอิงรูปภาพหรือเอกสาร
(3) ผลกระทบด้านโรคติดต่อ (ต่อ)	<p>10) ผู้รับเหมาต้องอนุญาตให้คนงานใช้สิทธิลาป่วยตามกฎหมายหรือตามที่ตกลงกัน กรณีที่คนงานมีความเสี่ยงที่จะติดโรคโควิด 19 จำเป็นต้องไปรับการตรวจรักษาหรือรับการรักษาสูตรทางการแพทย์</p> <p>11) กำหนดให้มีการควบคุมและป้องกันการแพร่ระบาดในกลุ่มแรงงานก่อสร้าง และปฏิบัติตามมาตรการควบคุมโรคในพื้นที่เฉพาะ (Bubble and seal)</p> <p>12) กำหนดให้คนงานก่อสร้างและผู้ที่ต้องทำงานภายในพื้นที่ก่อสร้างใส่หน้ากากอนามัยหรือหน้ากากผ้าตลอดเวลา</p>			
	<p><b>2. ในที่พักคนงาน</b></p> <p>1) กำหนดให้มีการขยับแยกพื้นที่บ้านพักคนงานให้มีคนงานก่อสร้างในแต่ละพื้นที่ไม่เกิน 20 คน</p> <p>2) กำหนดทางเข้า – ออกสถานที่ให้ชัดเจน เพื่อควบคุมการเข้าออกของสถานที่</p> <p>3) กำหนดเวลาเปิด – ปิดประตูเข้า – ออกบ้านพักคนงานในช่วงเวลา 20.00 – 05.00 น.</p> <p>4) จัดให้มีรถรับ – ส่ง กรณีออกนอกพื้นที่บ้านพักคนงาน 1 รอบ/วัน และจัดให้มีการจดบันทึกรายชื่อคนงานที่เข้า – ออกพื้นที่</p>	<p>- ปัจจุบันสถานการณ์โรคโควิด 19 ในประเทศไทยมีอยู่ในระดับที่ไม่รุนแรง ประกอบกับประชาชนส่วนใหญ่ได้รับวัคซีนป้องกันโรคโควิด 19 แล้ว ซึ่งส่งผลให้ประชาชนมีภูมิคุ้มกันโรคเพิ่มขึ้นตามไปด้วย เพื่อให้สอดคล้องกับสถานการณ์ผ่อนคลาย กระทรวงสาธารณสุขได้ออกประกาศ 2 ฉบับ ประกอบด้วย 1) ประกาศกระทรวงสาธารณสุข เรื่อง ยกเลิกประกาศกระทรวง สาธารณสุข เรื่องชื่อ และอาการสำคัญของโรคติดต่ออันตราย (ฉบับที่ 3) พ.ศ. 2563 พ.ศ. 2565 และ 2) ประกาศกระทรวงสาธารณสุข เรื่อง ชื่อ และอาการสำคัญของโรคติดต่อที่ต้องเฝ้าระวัง (ฉบับที่ 3) พ.ศ. 2565 โดยประกาศทั้ง 2 ฉบับจะมีผลยกเลิก</p>	-	-ดังภาคผนวกที่ 18

ตารางที่ 3.1-1 สรุปผลการปฏิบัติตามมาตรการป้องกันและแก้ไขผลกระทบสิ่งแวดล้อมโครงการเสนา อีโค ทาวน์ รังสิต สเตชัน เฟส 1

องค์ประกอบทางสิ่งแวดล้อม และคุณค่าต่างๆ	มาตรการป้องกันและแก้ไขผลกระทบสิ่งแวดล้อม	รายละเอียดการปฏิบัติตามมาตรการฯ	ปัญหา/อุปสรรค และการแก้ไข	เอกสารอ้างอิง รูปภาพหรือเอกสาร
(3) ผลกระทบด้าน โรคติดต่อ (ต่อ)	<p>5) กำหนดให้มีผู้รับเหมา 2 คน/คนงาน 10 คน ควบคุม คนงานกรณีจำเป็นต้องออกนอกพื้นที่บ้านพักคนงาน</p> <p>6) จัดให้มีเจ้าหน้าที่ตรวจสอบภายในบ้านพักคนงาน</p> <p>7) กำหนดให้มีจุดคัดกรองคนงานก่อสร้างก่อนเข้าพื้นที่ บ้านพักคนงาน โดยการวัดไข้ พร้อมสังเกตอาการเสี่ยง หาก พบว่ามีอาการไข้หรือวัดอุณหภูมิได้ตั้งแต่ 37.5 องศาเซลเซียส ขึ้นไป ร่วมกับ ไอ น้ำมูก เจ็บคอ จมูกไม่ได้กลิ่น ลิ้นไม่รับรส หายใจเร็ว หายใจเหนื่อย หรือหายใจลำบาก อย่างใดอย่าง หนึ่งและอาจมีอาการท้องเสียร่วมด้วย หรือมีประวัติเดินทาง ไปในสถานที่เสี่ยง หรือใกล้ชิดผู้ติดเชื้อให้หัวหน้าคนงาน หรือผู้ได้รับมอบหมาย พิจารณาห้ามเข้าพื้นที่ปฏิบัติงาน และ แยกกันไว้ในบริเวณที่กำหนด ก่อนส่งให้ตรวจคัดกรองหรือ พบแพทย์และให้หยุดปฏิบัติงาน</p> <p>8) ประชาสัมพันธ์ให้แรงงานได้ทราบถึงวิธีการป้องกัน การติดเชื้อและการแพร่กระจายของเชื้อ 3 ภาษา ได้แก่ ไทย กัมพูชา พม่า</p> <p>9) จัดให้มีก๊อกร้านแบบเท้าเหยียบ สำหรับล้างมือและ ล้างจาน</p>			

ตารางที่ 3.1-1 สรุปผลการปฏิบัติตามมาตรการป้องกันและแก้ไขผลกระทบสิ่งแวดล้อมโครงการเสนา อีโค ทาวน์ รังสิต สเตชัน เฟส 1

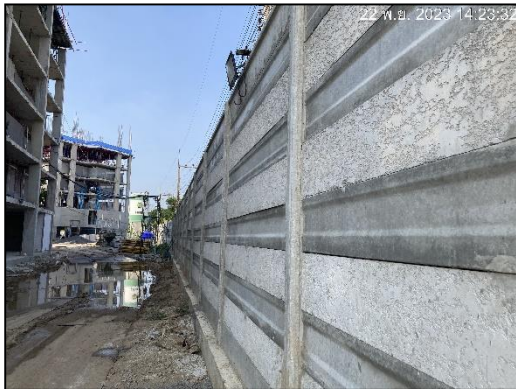
องค์ประกอบทางสิ่งแวดล้อม และคุณค่าต่างๆ	มาตรการป้องกันและแก้ไขผลกระทบสิ่งแวดล้อม	รายละเอียดการปฏิบัติตามมาตรการฯ	ปัญหา/อุปสรรค และการแก้ไข	เอกสารอ้างอิง รูปภาพหรือเอกสาร
(3) ผลกระทบด้าน โรคติดต่อ (ต่อ)	<p>10) จัดให้มีพื้นที่สำหรับคนงานเพื่อกักตัวคนงานที่เข้า ข่ายกลุ่มเสี่ยง และมีการตรวจวัดอุณหภูมิเข้า-เย็น คนงานที่ โดนกักตัว โดยแยกห้องพัก ห้องน้ำ จุดส่งอาหาร และที่ล้าง ภาชนะสำหรับจุดกักตัวโดยเฉพาะ</p> <p>11) มีการตรวจวัดอุณหภูมิเข้า – เย็น ผู้ติดตามในพื้นที่ บ้านพักคนงาน</p> <p>12) จัดให้มีการฉีดพ่นน้ำยาฆ่าเชื้อ สัปดาห์ละ 1 ครั้ง ภายในบริเวณบ้านพักคนงาน</p> <p>13) จัดทำทะเบียนแรงงาน ผู้ปฏิบัติงานผู้รับเหมา ผู้รับ จ้าง และผู้มาติดต่อ ให้เป็นปัจจุบันรวมทั้งระบุภาคติดต่อที่ สามารถติดต่อได้</p>			
	<p>3. สำหรับกรณีที่พบว่าผู้ติดตามกำหนดให้มีมาตรการ ดังนี้</p> <p>1) ปิดสถานที่พักอาศัยชั่วคราวสำหรับคนงานทั้งภายใน และภายนอก รวมทั้งให้หยุดงานก่อสร้างและห้ามการเดินทาง และเคลื่อนย้ายแรงงาน เป็นการชั่วคราว เพื่อทำความสะอาด โดยทำความสะอาดและฆ่าเชื้อพื้นที่และอุปกรณ์ทุกชิ้นที่ คนงานผู้นั้นสัมผัส</p> <p>2) ปิดพื้นที่บ้านพักที่มีคนงานติดโรคโควิด 19 โดย ไม่ให้เดินทางออกนอกสถานที่และไม่ให้เคลื่อนย้ายแรงงาน</p>			

ตารางที่ 3.1-1 สรุปผลการปฏิบัติตามมาตรการป้องกันและแก้ไขผลกระทบสิ่งแวดล้อมโครงการเสนา อีโค ทาวน์ รังสิต สเตชัน เฟส 1

องค์ประกอบทางสิ่งแวดล้อม และคุณค่าต่างๆ	มาตรการป้องกันและแก้ไขผลกระทบสิ่งแวดล้อม	รายละเอียดการปฏิบัติตามมาตรการฯ	ปัญหา/อุปสรรค และการแก้ไข	เอกสารอ้างอิง รูปภาพหรือเอกสาร
(3) ผลกระทบด้าน โรคติดต่อ (ต่อ)	3) เพื่าระวัง ติดตาม ประเมินการเดินทางของคนงานผู้ติดเชื้อ หากพบว่า คนงานคนใดมีไข้เกิน 37.5 องศาเซลเซียส ต้องห้ามคนงานคนนั้นเข้าสถานที่ก่อสร้าง และให้ไปพบแพทย์เพื่อตรวจเช็อาการ  4) ติดต่อหน่วยงานที่เกี่ยวข้องเพื่อเข้าตรวจคัดกรองเชิงรุก และเร่งหาผู้ติดเชื้อเพื่อจำแนกและจำกัดพื้นที่การระบาด และจัดให้ผู้ที่มีความเสี่ยงหรือผู้ติดเชื้อเข้ารับการแยกกักตัว			
5. การด้านทานการเกิด แผ่นดินไหว	- การออกแบบอาคาร โครงการให้สามารถรองรับตามกฎกระทรวง เรื่อง กำหนดการรับน้ำหนัก ความต้านทาน ความคงทนของอาคารและพื้นดินที่รองรับอาคารในการต้านทานแรงสั่นสะเทือนของแผ่นดินไหว พ.ศ. 2564 โดยในการออกแบบใช้การวิเคราะห์ด้วยวิธีเชิงพลศาสตร์	- โครงการได้ออกแบบโครงสร้างอาคาร โครงการให้สามารถรองรับแผ่นดินไหว เพื่อให้สอดคล้องกับข้อกำหนดของกฎกระทรวง	-	-



ภาพที่ 1 สภาพโครงการปัจจุบัน



ภาพที่ 2 รั้วโครงการ

ภาพที่ 3 กล่องรับความคิดเห็น



ภาพที่ 4 พื้นที่โครงการมีความเป็นระเบียบเรียบร้อย









ภาพที่ 5 ปรับสภาพพื้นที่โครงการ



ภาพที่ 6 ผ้าใบกันฝุ่น (Mesh Sheet)



ภาพที่ 7 พื้นที่เก็บกองวัสดุก่อสร้างมีผ้าใบปิดคลุม

	
<p>ภาพที่ 8 กิจกรรมฉีดพรมน้ำ</p>	<p>ภาพที่ 9 กิจกรรมทำความสะอาดพื้นที่โครงการ</p>
	
<p>ภาพที่ 9(ต่อ) กิจกรรมทำความสะอาดพื้นที่โครงการ</p>	<p>ภาพที่ 10 พื้นที่ล้างล้อรถบรรทุก</p>
	
<p>ภาพที่ 11 กิจกรรมล้างล้อรถบรรทุก</p>	<p>ภาพที่ 12 ผ้าใบปิดคลุมท้ายรถบรรทุก</p>



	
<p>ภาพที่ 13 ประตูทางเข้า-ออกโครงการ ปิดทึบ</p>	<p>ภาพที่ 14 ป้ายดับเครื่องยนต์</p>
	
<p>ภาพที่ 15 ป้ายกำหนดช่วงเวลาการทำงาน</p>	<p>ภาพที่ 16 ป้ายกำหนดช่วงเวลาการขนส่งวัสดุ</p>
	
<p>ภาพที่ 17 ป้ายจำกัดความเร็ว</p>	<p>ภาพที่ 18 ห้องน้ำคนงาน</p>



	
<p>ภาพที่ 19 ระบบบำบัดน้ำเสีย</p>	<p>ภาพที่ 20 คนงานทำความสะอาดห้องน้ำ</p>
	
<p>ภาพที่ 21 ป้ายประหยัดน้ำ</p>	<p>ภาพที่ 22 ถังสำรองน้ำใช้</p>
	
<p>ภาพที่ 23 ท่อระบายน้ำภายในพื้นที่โครงการ</p>	<p>ภาพที่ 24 เจ้าหน้าที่ตรวจสอบการรั่วซึมของน้ำในห้องน้ำ</p>

	
<p>ภาพที่ 25 เจ้าหน้าที่รักษาความปลอดภัย</p>	<p>ภาพที่ 26 ป้ายห้ามจอดรถ</p>
	
<p>ภาพที่ 27 พื้นที่จอดรถภายในโครงการ</p>	<p>ภาพที่ 28 ป้ายควบคุมน้ำหนักรถบรรทุก</p>
	
<p>ภาพที่ 29 ถนนการะจำยอม</p>	<p>ภาพที่ 30 ทำความสะอาดบริเวณถนนด้านหน้าโครงการ</p>



	
<p>ภาพที่ 30(ต่อ) ทำความสะอาดบริเวณถนน ด้านหน้าโครงการ</p>	<p>ภาพที่ 31 ถึงขยะรองรับมูลฝอยแยกประเภท</p>
	
<p>ภาพที่ 31 (ต่อ) ถึงขยะรองรับมูลฝอยแยกประเภท</p>	<p>ภาพที่ 32 ป้ายประชาสัมพันธ์คัดแยกขยะ</p>
	
<p>ภาพที่ 33 ป้ายประหยัดไฟ</p>	<p>ภาพที่ 34 ป้ายห้ามสูบบุหรี่</p>



ภาพที่ 35 ป้ายจุดรวมพล



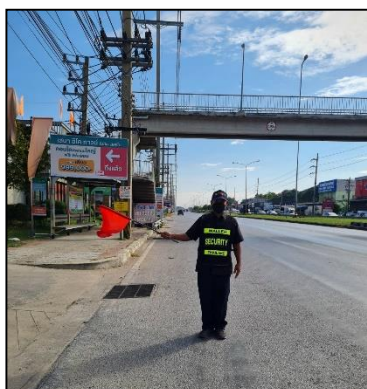
ภาพที่ 36 ถังดับเพลิงเคมี



ภาพที่ 37 Safety Talk



ภาพที่ 38 ตำนานกรรมธรรม์ประกันภัย



ภาพที่ 39 เจ้าหน้าที่อำนวยความสะดวกด้านหน้า



ภาพที่ 40 ป้ายเตือน